



2015年度 企业可持续发展报告

Sustainability Report

责任于心 诚信益民



上海益民商业集团股份有限公司
SHANGHAI YIMIN COMMERCIAL GROUP CO.,LTD.

创新引领提升 发展促进共赢

成为有影响力、竞争力、贡献力的新型控股集团



关于本报告

About the Report

一、报告简介

本报告是上海益民商业集团股份有限公司2009年度建立报告发布制度以来，连续第七年度发布企业可持续发展/社会责任报告，是集团2015年度履行经济、环境和社会责任，实行可持续发展战略的真实反映。

二、报告主体

上海益民商业集团股份有限公司。

三、编写标准

本报告的撰写参照了全球报告倡议组织（Global Reporting Initiative, GRI）的可持续发展报告指南（G4）以及上海证券交易所颁布的《上海证券交易所上市公司环境信息披露指引》和《〈公司履行社会责任的报告〉编制指引》。

四、报告范围

集团总部及所属子公司、部分参股公司在各利益相关方的责任履行情况。

五、报告时间

本报告的时间跨度是2015年1月1日至2015年12月31日。考虑到披露信息的连续性和可比性，部分信息内容适当向前后延伸。

六、指代说明

为报告行文方便，上海益民商业集团股份有限公司在本报告中也称“益民集团”、“集团”、“益民”或“我们”。

七、发布形式

本报告以印刷版和网络版两种形式发布。网络版可在上海证券交易所网站和本集团网站（www.yimingroup.com）查阅下载。

目录

CONTENTS



公司致词	PAGE	001
关于我们	PAGE	003
可持续发展管理	PAGE	008
一、提升主业的创新发展	PAGE	011
二、项目合作的跨界发展	PAGE	021
三、结构调整的资源发展	PAGE	025
四、价值引领的共赢发展	PAGE	028
五、运营可控的规范发展	PAGE	031
六、人才集聚的平台发展	PAGE	035
七、社会环境的和谐发展	PAGE	040
展望	PAGE	043
绩效表现	PAGE	044
社会认可	PAGE	045
审验声明	PAGE	046
指标对应	PAGE	047

公司 message FROM the PRESIDENT

致辞:



亲爱的朋友们:

2015年，益民集团面对严峻的经济形势和激烈的市场竞争，围绕市场迎接挑战抓发展机遇，围绕产品提升拓展抓亮点特色，围绕资源跨界发展谋“四新”空间，围绕平台优势组合谋引领发展，通过提升主业、跨界发展、打造平台、资本运作和品牌营运，进一步促进商业连锁、商业地产营运、互联网商业和服务、股权投资四大板块的运作，全面建设“集团化、品牌化、多元化、国际化”投资控股型集团公司。全年集团共创造社会贡献值7.372亿元，实现每股社会贡献值0.699元。

主要经济指标保持增长，经济效益逐步提升。2015年，集团整体经济仍然保持健康稳定的发展，在注重经济发展质量的前提下，总收入31.51亿元，同比增长0.90%；净利润1.93亿元，同比增长6.26%，经济效益持续提升。

迎接市场挑战，不断增强商业连锁事业发展核心竞争力。深入打造古今集团行业领先企业：优化调整网点布局，全面扩展电商业务，创新产品设计理念，提升品牌市场影响力，整合社会品牌资源，提升内部管理水平。全力支持天宝龙凤公司特色转型：加速产品推新，丰富产品体系，调整连锁网点，加强新媒体营销，开展对外合作。加快提升星光摄影文化高地：嫁接外部资源，为品牌发展注入活力，举办各类摄影文化活动，强化功能区服务，不断扩大品牌社会知名度。

抓住商业结构调整契机，加大力度引进名优品牌。结合淮海路商业结构调整总体规划，探索招商新理念、新模式和新方法，引进 I DO、金伯利、KELLAN、陆心媛和G-SHOCK等名优品牌，提升了淮海路商圈的品质。

拓展互联网商业和服务，做大做强准金融业务。围绕“互联网+”概念，集团大力发展电子商务，振兴旗下各大品牌。2015年，集团电子商务销售总额实现1.64亿元，同比增长8.10%。集团下属东方典当公司发起成立了“全国典当发展联盟”，创新打造了首个“全国典当互联网+联盟”网上平台，形成了业内首套典当质押融资标准认证体系。

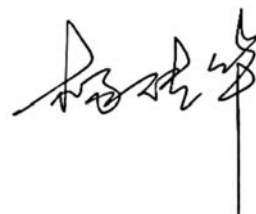
积极开展跨界多元合作，科学优选股权投资项目。有效推进“德同益民消费产业基金”和“科益达股权投资基金”投资项目筛选和运作，参投的“鼎东基金”所投股权项目在新三板市场成功挂牌上市，分享经济结构调整和新兴产业快速增长成果；利用上海自贸区政策优势和制度创新，设立“上海益民国际投资控股发展有限公司”、“益民国际投资（香港）有限公司”作为集团对外投资平台，推进企业国际化战略发展。

有效盘活存量资源，开发企业新经济增长点。全面改造升级金辰大酒店，全新打造精品酒店；启动运营益民电子商务公司，注重发展有市场潜力的老字号企业，主推“上上”品牌，布局入驻优购等平台，促进品牌资源有效升级；处置低效资产，降低经营风险，增强整体资产收益；根据区域产业的发展导向，推进莘庄厂房整体规划发展。

强化企业内部管理，注重提升发展能级。持续提高内控管理水平，依照“三重一大”原则，强化跟踪监督；制定“五个不允许”，实行项目廉洁自律承诺制；完善项目分层决策机制，促进新设公司规范运行；大力实施“人才强企”战略，按照“四个一批”人才发展规划，搭建“导师课堂”，修订完善《员工手册》，强化企业文化；制定落实“党政同责，一岗双责”，确保安全生产零事故、零伤亡。

2016年，集团将结合新五年发展战略和年度重点工作项目，进一步提升主业、跨界发展、打造平台、资本运作和品牌营运，坚持创新驱动与多元合作，增强主营业务能力，努力突破发展瓶颈，更好地推进集团创新转型，并在发展中关注企业经营活动对经济、环境、社会的影响，与各利益相关方保持良好沟通，携手各方，共同打造具有影响力、竞争力与贡献力的投资控股型社会公众公司。

董事长：



1、集团概况

上海益民商业集团股份有限公司系1993年9月经上海市人民政府财贸办批准，由卢湾区国营大中型商业企业上海益民百货总公司改制为上海益民百货股份有限公司，公司股票于1994年2月4日在上海证券交易所挂牌上市，2007年10月，更名为上海益民商业股份有限公司，2010年11月，更名为上海益民商业集团股份有限公司，证券代码600824。

集团上市20多年来，积极实施战略转型，用改革和创新精神探索品牌经营、资产经营和资本经营有机结合的跨越式发展道路，实现了企业的快速成长，主营业务已从单一的传统百货零售企业发展为以商业连锁和商业房产经营为核心，典当业、创新投资基金、酒店业、实业投资等多种优势明显、相互促进的业务为一体的综合性商业集团企业。

2015年，面对严峻的经济形势和激烈的市场竞争，益民集团紧紧围绕可持续发展战略，通过提升主业、跨界发展、打造平台、资本运作和品牌营运，进一步促进商业连锁、商业地产营运、互联网商业和服务、股权投资四大业务板块，推动集团化、品牌化、多元化、国际化发展，全面加快建设投资控股型集团。

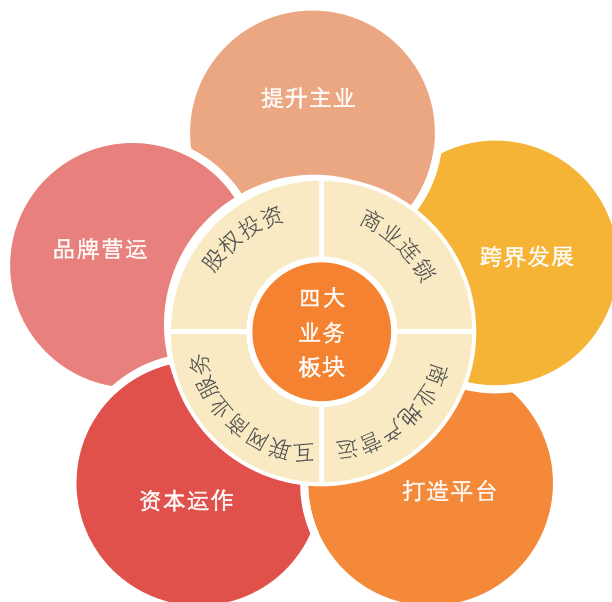
GUJIN 亨

TwinBless
天寶龍鳳

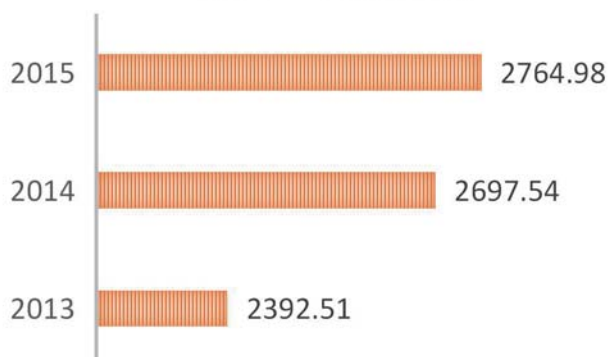


2、规模业绩

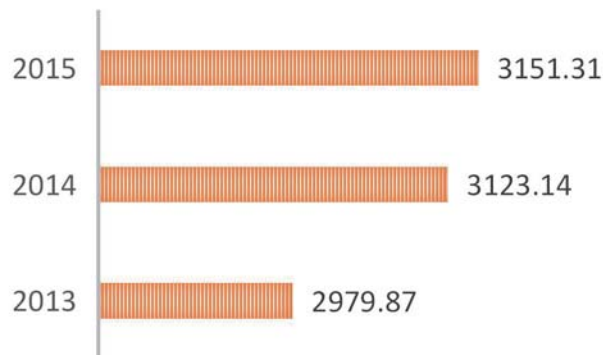
2015年，面对严峻的经济形势和激烈的市场竞争，集团整体经济仍然保持健康、快速发展；通过促进商业连锁、商业地产营运、互联网商业和服务、股权投资四大板块的运作，集团经营业绩稳步增长。



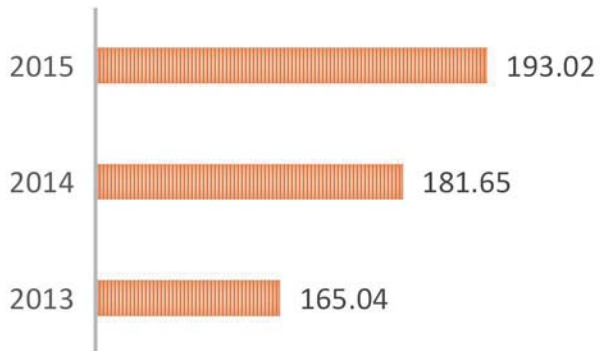
总资产（百万元）



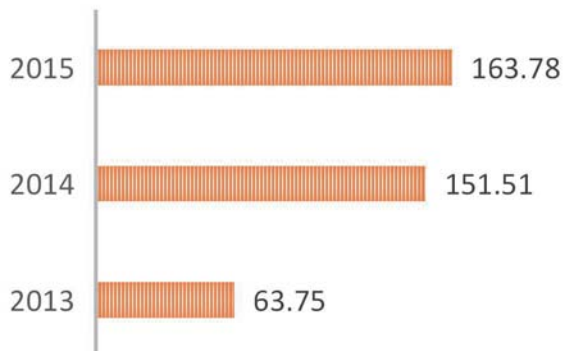
总收入（百万元）



净利润（百万元）

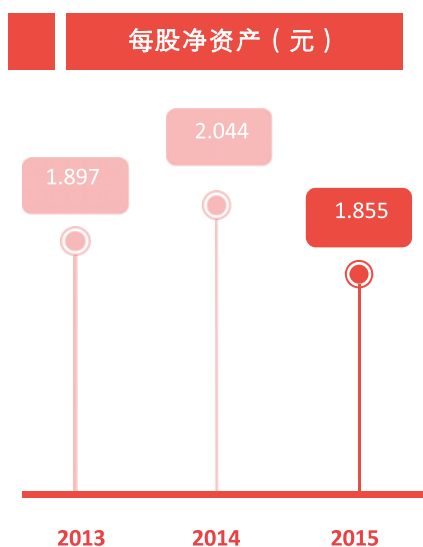


电商销售额（百万元）

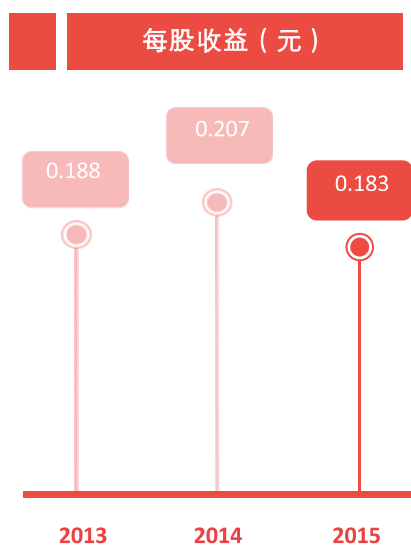


集团努力践行“共享益民发展成果”的承诺。2015年，集团实施了2014年度利润分配方案，即每10股派发现金红利0.63元（含税），每10股送红股2股，共分配利润23100.76万元。

为回报广大投资者对集团发展的支持，共享集团改革创新成果，集团拟定了2015年度利润分配预案，每10股派发现金红利0.55元（含税），共分配利润5797.15万元（分配方案以股东大会表决公告为准）。

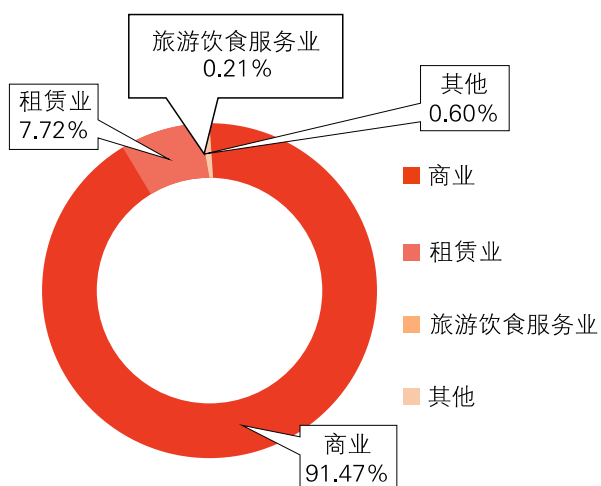


*2015年每股净资产按分红扩股后的股数计算



*2015年每股收益按分红扩股后的股数计算

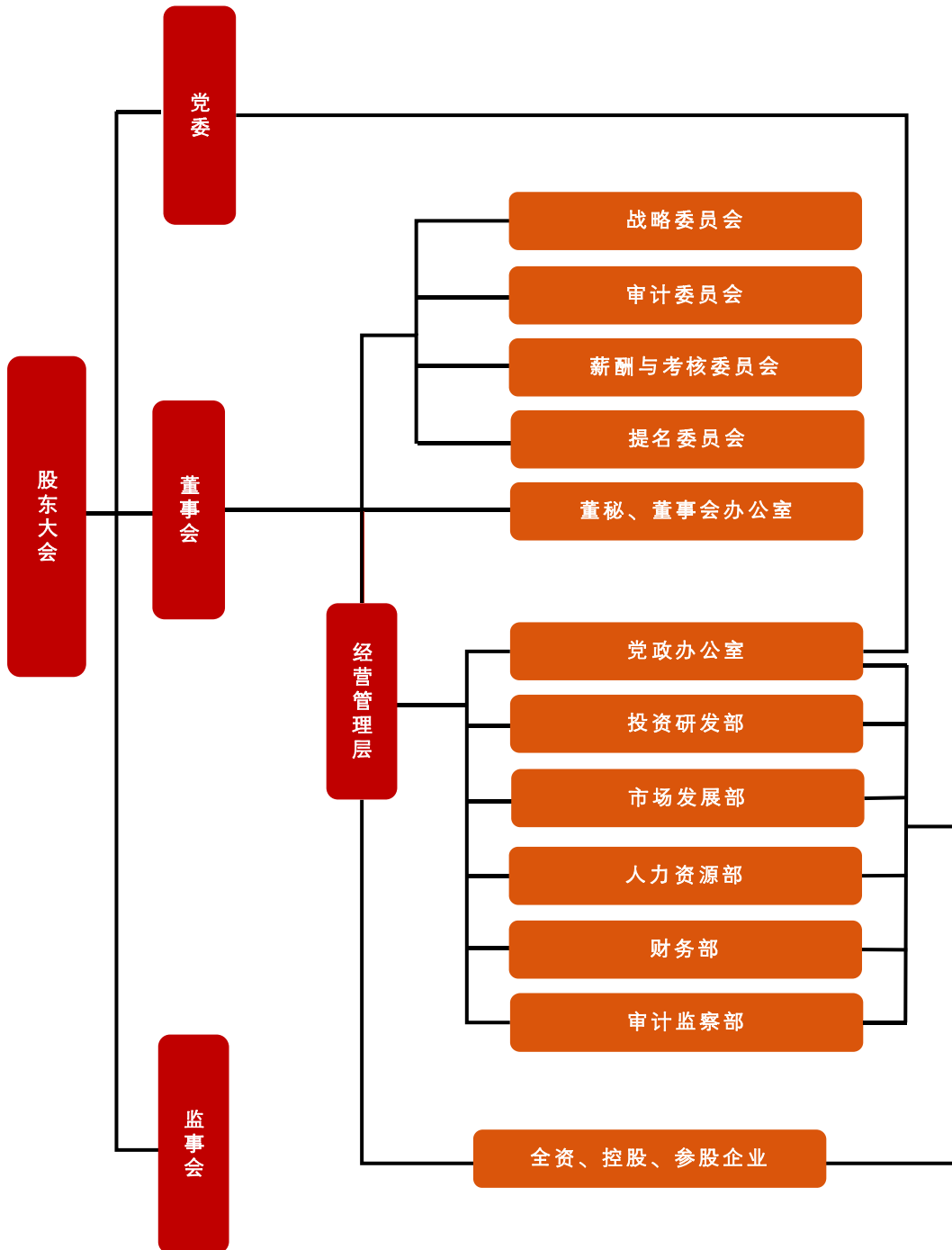
2015年益民集团收入比例

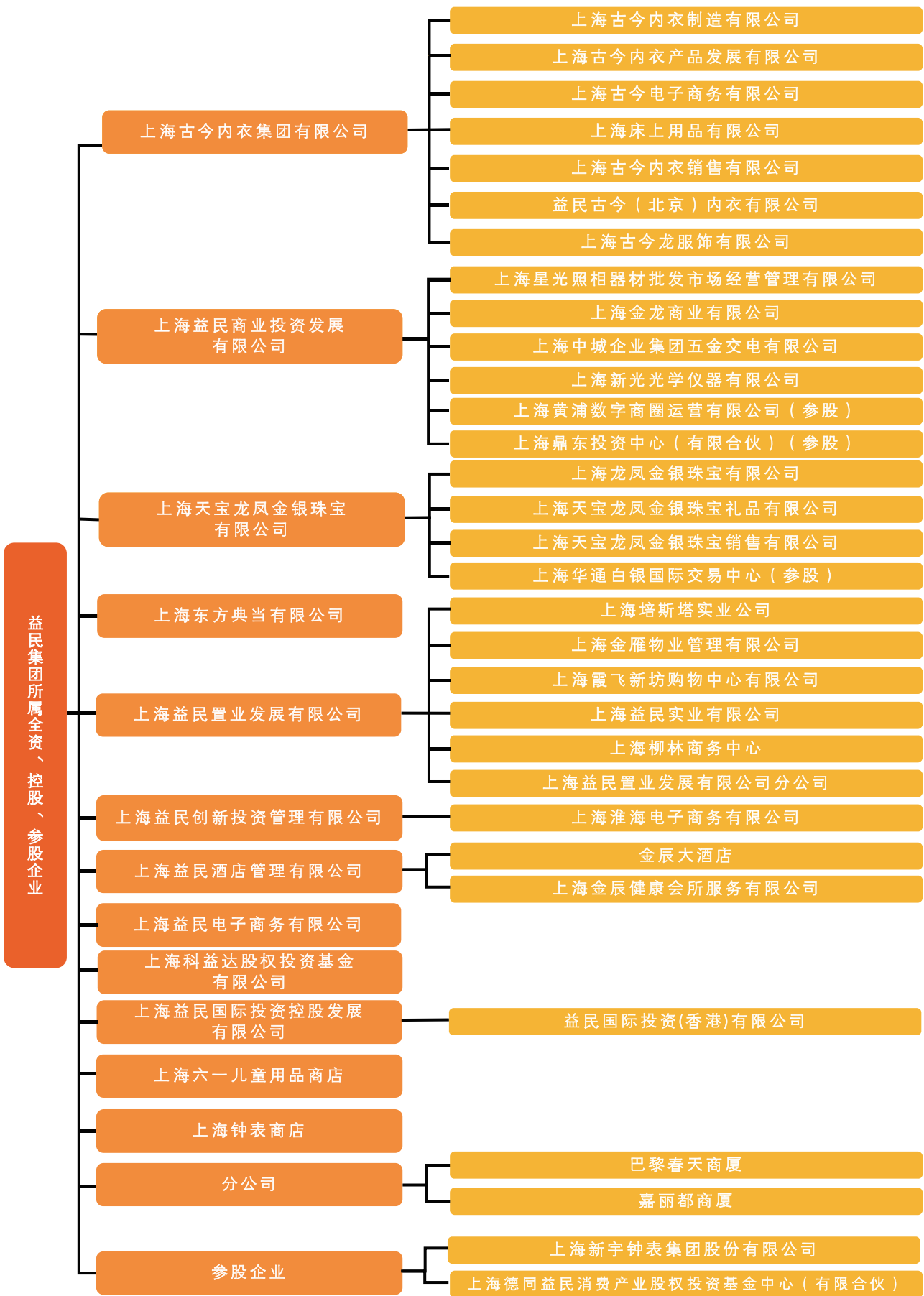


7 家 集团新增企业数

1.94 亿元 纳税额

3、组织架构





可持续发展管理

Sustainable Development Management

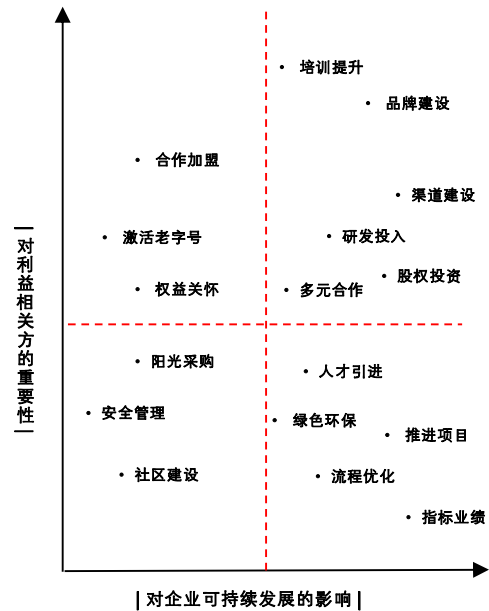
1、益民可持续发展理念的升华

我们以利益相关方的“七大关系”发展为主线，提出了七个发展主题，包括：提升主业的创新发展、项目合作的跨界发展、结构调整的资源发展、价值引领的共赢发展，运营可控的规范发展、人才聚集的平台发展、社会环境的和谐发展。

目前，集团已经连续七年发布了企业社会责任报告/可持续发展报告，获得了良好的社会经济效益和投资机构积极的评价。2015年，由《WTO经济导刊》杂志，中德政府合作机构（GIZ），中国可持续发展工商理事会、瑞典驻华大使馆联合主办的第八届中国企业社会责任报告国际研讨会上，集团2014年度企业可持续发展报告荣获“金蜜蜂2015年优秀企业社会责任报告榜”成长型企业奖。



2、可持续发展的关键议题筛选



3、可持续发展理念的框架模型



01 提升主业的创新发展

- ① 开展创意营销，扩大品牌市场影响
- ② 大力引进品牌，探索多元混合发展
- ③ 增加研发投入，不断推出市场新品
- ④ 拓展线上业务，创新互联网商业模式
- ⑤ 创新经营模式，激发老字号市场活力

02 项目合作的跨界发展

- ① 创新项目理念，建立多元合作
- ② 整合平台资源，优选股权投资
- ③ 推进重点项目，提升运作质量

03 结构调整的资源发展

- ① 调整现有商业布局，促进品牌营运提升
- ② 完善优化产品结构，准确定位市场方向

04 价值引领的共赢发展

- ① 深化合作加盟，促进市场共赢发展
- ② 加强区域合作，实现联盟发展共赢
- ③ 坚持阳光采购，实行公平公正交易

05 运营可控的规范发展

- ① 深化星级建设，提高终端服务水平
- ② 改革考核机制，激发企业发展活力
- ③ 强化五个不允许，树立廉洁意识
- ④ 完善规范治理，加强内部审计监管
- ⑤ 实施全面监控，加强业务风控管理
- ⑥ 持续优化流程，推进信息化标准化

06 人才集聚的平台发展

- ① 推进“四个一批”，建设人才梯队
- ② 深化导师课堂，培养优秀业务骨干
- ③ 强化专业比武，提升业务人员能力
- ④ 加强绩效管理，助推企业做大做强
- ⑤ 保障员工权益，营造企业关怀氛围

07 社会环境的和谐发展

- ① 开展社会扶助帮困，共建幸福和谐社会
- ② 共建幸福和谐社区，传递企业文化关怀
- ③ 推进健康城区建设，共创文明生活家园
- ④ 强化企业安全生产，夯实管理长效机制
- ⑤ 加强节能项目改造，建设节约绿色社会

社会责任贡献值衡量

CSR Contribution Index Measurement

为了更好地向社会公众披露集团的社会贡献，集团采用每股社会贡献值这一概念，即在集团为股东创造的基本每股收益的基础上，增加集团年内为国家创造的税收、向员工支付的工资、向银行等债权人给付的借款利息、集团对外捐赠额等其他利益相关方创造的价值额，并扣除集团因环境污染等造成的其他社会成本。

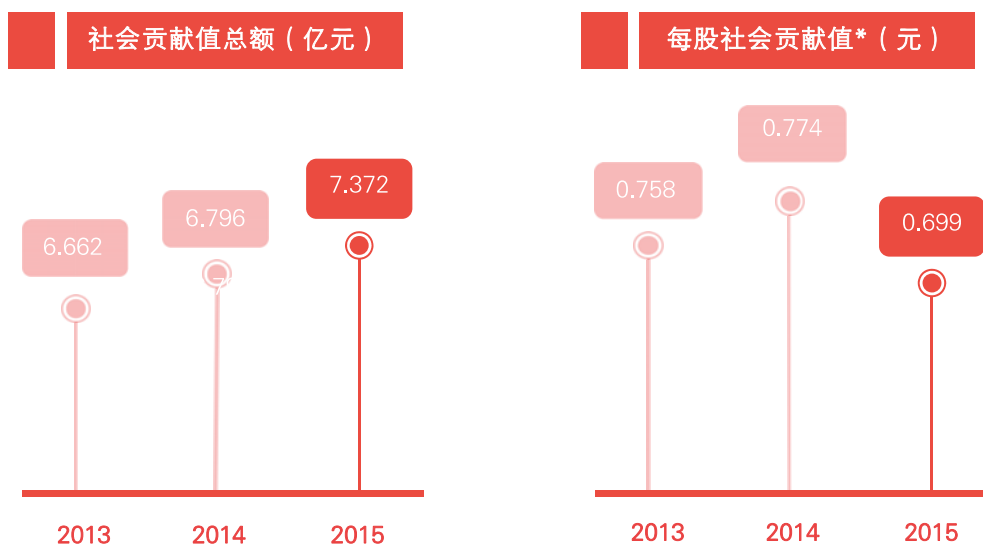
具体遵循以下公式：

每股社会贡献值=社会贡献值总额 / 总股数

= (净利润+利息净支出+员工薪酬+上交税费+对外捐赠额+已核算环境成本-未核算成本) / 总股数

其中已核算环境成本为节能专项投入经费、建筑维护和装饰费（环保）。2015年集团未发生潜在的环境不利事项，所以未核算成本为零。

按照以上公式计算，集团2015年社会贡献值总额为7.372亿元，每股社会贡献值0.699元。



*2015年每股社会贡献值按分红扩股后的股数计算

01 提升主业的创新发展

Enhancing Core Business, Innovation and Development

- ◆ 开展创意营销，扩大品牌市场影响
 - ◆ 大力引进品牌，探索多元混合发展
 - ◆ 增加研发投入，不断推出市场新品
 - ◆ 拓展线上业务，创新互联网商业模式
 - ◆ 创新经营模式，激发老字号市场活力
-

开展创意营销，扩大品牌市场影响

古今

古今通过研究客户心理，不断推陈出新营销方式，灵活选择和运用主流载体，利用SAP-POS、新媒体、优惠活动叠加等方式实现全方位、精准营销，加大品牌宣传力度。加强与文化产业合作，以电视剧植入等形式诠释品牌魅力。开展了“温情三月天 约惠女人节”、“七夕情缘 立减加赠”和“人月两圆 红动金秋”等大型专题营销活动14次。



| 举办各类线上营销活动 |



| 古今于徐家汇广场投放户外新媒体 |



| 新媒体推广 促进线上销售 |



| 电视剧《太太万岁》 导入品牌形象 |



| 全城逛街APP 推送品牌内容 |



| 线下营销活动现场 |

沟通时尚元素，展示品牌魅力

古今集团受邀参加“2015年中国国际针织博览会”。借助参展契机，古今一方面充分展示具有东方色彩的特色产品，精心打造优雅时尚的品牌形象，增强古今品牌的魅力；另一方面，通过展会上沟通学习，了解各品牌的信息，为继续紧跟时代潮流，创新产品品类，提升品牌形象打好坚实基础。



天宝龙凤

2015年天宝龙凤加速品牌形象升级，结合现代商业模式，推行时尚战略，塑造了符合天宝龙凤文化底蕴的空间与环境概念，有效传播了企业的经营理念。



| 天宝龙凤门店新形象 |

天宝龙凤紧密结合市场变化和客户需求，开展了一系列营销互动活动，如开展了情人节“天宝龙凤甜爱邮局”、青春SHOW珠宝、微粉试戴拼颜值、“会说话的珠宝盒”进楼宇等活动，吸引了众多年轻客群的青睐，有力强化了天宝龙凤的时尚概念。



| 嗨购团购每周力推新品 |



| 东方购物首页营销推广 |



| 举办各类粉丝互动营销活动 |



天宝龙凤公司总店被列入 境外旅客离境退税首批商店

位于淮海中路585号的中华老字号天宝龙凤总店作为上海首批27家享有退税定点政策商店之一，率先面向境外旅客实施购物离境退税政策。

星光城

建立摄谷体验中心，转型文化输出

星光A区6楼开设了“35mm”摄谷影像生活体验馆，以实景拍摄、暗房冲印、作品分享、休闲交流、摄影培训、后期制作等等，开展常态活动。

“35mm”作为“星光摄谷”品牌系统模块中的线下体验点，成立各大摄影俱乐部，开展各类摄影展及摄影培训课程，成为摄影文化休闲娱乐地标。



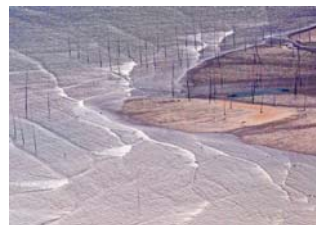
举办摄影文化活动，扩大品牌社会知名度

星光摄影携手上海摄影家协会，组织摄影爱好者赴日韩、斯里兰卡、宁夏等多地举办丰富多彩的摄影外拍活动。

— 锡兰摄影外拍活动 —



— 霞浦风光外拍 —



— 最美旗袍淑媛摄影活动 —

“2015星光文化季”在车模与旗袍秀展示中拉开帷幕，活动内容包括微信互动、砸金蛋抽奖等，吸引了众多摄影爱好者和顾客的参与，大增星光人气。

大力引进品牌，探索多元混合发展

2015年，益民集团在传承自身文化特色的同时，加大资源整合力度，加强与国际著名品牌合作，借用外力提升自身实力，努力宣传自身的品牌理念，塑造品牌新形象。

古今



古今建立与英威达纺织品经营服务（上海）有限公司合作关系，代理其授权的莱卡塑身产品。



—古今莱卡商标及产品—

天宝龙凤

天宝龙凤成功取得《时尚芭莎》公益星设计K金类饰品上海地区独家销售权，“公益星设计”是由《时尚芭莎》、芭莎公益慈善基金以及荷风艺术基金会，特邀李易峰、佟丽娅、张靓颖、戚薇和刘萌萌五大当红明星亲自设计的明星限量款首饰。



STAR DESIGN
Light Luxury Jewelry
明星设计★轻奢珠宝
公益形象大使：李易峰 / 佟丽娅 / 张靓颖 / 戚薇 / 刘萌萌
时尚芭莎公益星设计是一个始终秉承“美与公益同行”的活动。五位人气明星以“聚星”为核心概念，以贵金属线条的彼此交织、珍珠和钻石的相互映衬，打造全新「女神轻奢」、「女生轻奢」、「个性轻奢」以及「男神轻奢」等系列。



星光城

继引入了尼康、索尼、佳能等品牌体验店后，星光城2015年引进了卡西欧体验店、富士印象店和宾得特约维修店等品牌入驻星光城，在完善摄影一条龙服务的同时，提升星光城品牌形象。



| 卡西欧体验店星光开业 |



| 富士形象店开业剪彩 |

□ 增加研发投入，不断推出市场新品

丰富产品结构，引领时尚潮流

为适应市场需求，促进集团发展，集团旗下企业加大研发投入力度，把握市场需求，明确产品定位，充分利用资源和技术优势，不断增强新品开发的能力。

在新产品开发上，研发部门汇同市场、销售等一线部门集思广益，在分析客户与市场需求的基础上，把握大方向，不断丰富产品体系。

2015年，古今以“提升品牌、丰富品类”为目标，对旗下各大系列品牌的产品，在设计上提出了更加符合时尚新颖的要求，促进形成多品牌、多品类组合发展布局。



炫舞飞扬·华丽绽放

——古今新品订货会顺利举行



2015年1月20日，以“炫舞飞扬 华丽绽放”为主题的古今内衣2015年新品订货会顺利召开，益民集团兼古今集团董事长杨传华在会上致欢迎词，提出了古今全面实现新五年战略的措施机制，来自全国500余名代理商、加盟商以及新老代表参加了此次订货会。面对激烈的市场竞争，古今用智慧、梦想与创新，努力打造成为引领行业发展的标杆企业。

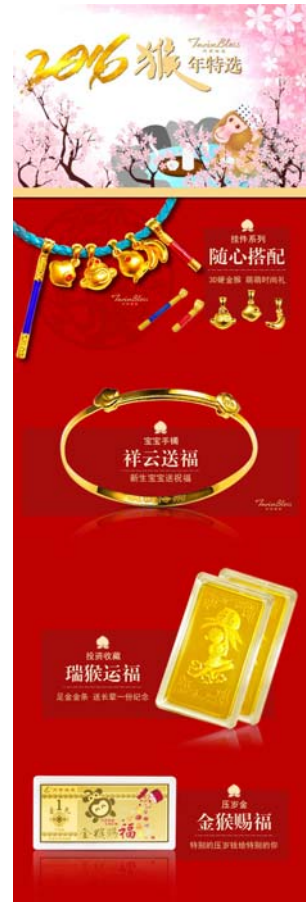


天宝龙凤不断加速产品推新，2015年推出十二星座系列，“天鹅之吻”克拉钻戒和“会说话的盒子”以及七十二变猴年系列新品类三大系列，共有16款新品上市。天宝龙凤根据自身特色和企业文化，努力打造自身传奇经典。

— 天鹅之吻克拉钻戒 —



— 看我七十二变猴年系列 —



□ 拓展线上业务，创新互联网商业模式

益民集团牢牢把握“互联网+”概念，积极拓展线上业务，推进品牌线上线下一体化发展。在启动运营益民电子商务公司这一自营平台的同时，整合京东、天猫等外部知名电商平台资源，创新“互联网+”商业零售业务。

古今

电商销售额
10648万元



古今品牌在天猫等九家知名电商平台开设旗舰店，并开设了“古今微店”，全网平台实现销售破10648.01万元，同比增幅达23.96%



| 古今官网 |



| 古今微店 |



古今
天猫店



古今
京东店



古今
1号店店



古今
亚马逊店



古今
融E购店



古今
微信



| 天宝龙凤官网 |

天宝 龙凤

电商销售额
5730万元

天宝龙凤对“天猫”旗舰店、京东店等首页进行装修改版，通过微信、网购、电视购物等多种新媒体渠道，以及线下活动与粉丝互动，在实现销售的同时提高品牌知名度。



天宝龙凤
天猫店



天宝龙凤
京东店



天宝龙凤
融E购店



天宝龙凤
建行善融店



天宝龙凤
微信



天宝龙凤
东方购物网

东方
典当

“全国典当互联网+联盟”
网上平台合作单位

52家

东方典当公司创新打造了首个
“全国典当互联网+联盟”网上平台；
开发鉴宝APP，构建了国内最有特色
的二手奢侈品电子商务平台。



| 东方典当官网 |



星光
摄影

网站总浏览量

688 万次

星光网集在线商城、在线冲印以及论坛
等功能于一体，目前共有会员75664人。

| 星光城官网 |



东方典当
微信



星光摄影
微信



金辰大酒店
微信

99.58%

产品质量合格率【古今】

100%

客户投诉处理满意度

3258次

售后服务热线数量

100%

累计回复率

□ 创新经营模式，激发老字号市场活力

2015年，集团全面启动运营电子商务公司，为老字号企业打开线上线下市场，注入发展新活力。益民电子商务公司布局入驻优购等平台，其经营的上上家居旗舰店上线开业，开发采购了3大类234款“上上”家纺产品，同时搭建了“上上”家纺驻运通网城线下产品展厅。



| 益民电商“上上家纺”新产品 |



| 益民电商“上上家纺”推广——微电影 |

2015年益民集团基本完成了新光数码结构调整，促进品牌资源有效转移；金龙丝绸在保持自身产品特色的基础上，进一步明确产品定位，优化产品结构，着力自主开发定牌产品，凸显产品特色亮点；淮海旧货和陕西旧货结合市场需求，创新经营模式，努力拓展渠道。

益民集团携下属古今等五家老字号企业在“2015中华老字号博览会”上荣获“最佳展台奖”。



益民集团下属古今、天宝龙凤和金龙丝绸等5家老字号企业参加“2015中华老字号博览会”



2015年10月13日，集团携下属5家老字号企业参加了第一次中华百年老字号品牌联盟大会，集团董事长杨传华被推选为中华百年老字号品牌联盟副主席。

02 项目合作的跨界发展

Crossover Cooperation and Development

- ◆ 创新项目理念，建立多元合作
- ◆ 整合平台资源，优选股权投资
- ◆ 推进重点项目，提升运作质量

益民集团坚持“实际、关联、市场”的合作理念，围绕相关、多元、有市场需求的项目进行合作，提升集团投资效益，促进相关行业发展。

□ 创新项目理念，建立多元合作

益民集团整合渠道，以实际、关联、市场的投资理念，创新资源运作模式，围绕市场需求，在充分调研和可行性分析决策的基础上，选择具有长远发展潜力的项目，助推企业持续发展。

为防控投资风险，集团构建了基金运转和项目投资的风控机制，在项目筛选与立项、项目尽职调查与谈判、项目决策与投后管理三个方面，把握市场需求，优选投资项目，推进集团投资发展，在获取收益的同时把控投资风险。



□ 整合平台资源，优选股权投资

2015年，益民集团把握政策导向，整合内外资源，打造了多个投资平台，着力开展跨界多元合作，科学优选股权投资项目。通过多个股权投资项目的成功运作，集团培育了新兴领域的潜在增长点，逐步实现加快产业扩张布局的目标，推动公司战略转型，推进集团国际化战略发展。

德益消费产业基金

参投了多个线上线下相结合，以互联网移动端为切入口的消费服务及品牌营运企业。目前已投资28个项目，已有2个项目上市，其中分众传媒（七喜控股）在A股中小板上市，Dexter在韩国创业板上市，投资策略比较稳健。

科益达股权投资基金

结合上海科创中心建设，寻找科技含量高、市场前景好、适合企业发展的科技投资项目。



鼎东基金

借助夏鼎资本的资源 and 团队优势，基金所投项目已实现新三板上市，分享经济结构调整和新兴产业快速增长的成果。

乐普四方成功在 新三板市场挂牌上市

2015年6月15日，益民商投公司参投的鼎东基金所投资的环保企业乐普四方（831988）已在全国中小企业股份转让系统（简称“新三板”）正式挂牌，成功登陆我国资本市场。集团通过并购基金在新兴产业和节能环保领域持续布局，逐步实现主营业务的转变，推动集团战略转型。



□ 推进重点项目，提升运作质量

2015年，益民集团结合企业实际和市场需求，实施金辰大酒店改造项目、启动运营益民电子商务公司、参与投资白银交易中心，进一步提升集团运作质量。

打造金辰精品酒店

在集团的支持下，2015年3月金辰大酒店开始装修改造。改造工程以“硬件上等级、管理出精品、服务提效益”为目标，着力打造“典雅与时尚融合型”的特色精品酒店。

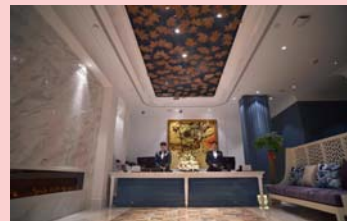
通过硬件的改造、服务质量的提升以及服务项目的创新，新的金辰大酒店在设施和环境有了大幅提升，充分适应了市场发展和客户需求，进一步提升了酒店的运营质量。



| 酒店餐厅 |



| 酒店客房 |



| 酒店大堂 |

电子商务公司

上海益民电子商务有限公司于2015年4月26日正式营运，以“品牌运营+渠道运营+平台运营”为主要发展战略，为振兴集团旗下老字号企业搭建线上平台。



| 益民电商“上上家纺”推广——天猫旗舰店 |



| “上上家纺”专柜 |



| 华通白银国际交易中心官网 |

白银国际交易中心

集团旗下天宝龙凤参与投资了上海华通铂银交易市场、中国白银集团组建的中国(上海)自贸区内首家白银现货交易平台——上海华通白银国际交易中心。中心进一步整合国内白银产销资源，疏通并加宽了国内白银供需企业的进出口渠道，提供了高效的交易途径，为国内企业参与全球白银贸易提供便利的渠道和优质完善的服务。



| 华通白银国际交易中心公司 |

03 结构调整的资源发展

Resources Structural Adjustment and Development

- ◆ 调整现有商业布局，促进品牌营运提升
- ◆ 完善优化产品结构，准确定位市场方向

益民集团在日益严峻的市场环境中，积极稳中求变，调整商圈结构、优化网点布局、创新产品结构，实现公司商业资源的有效整合，促进集团的可持续发展。

□ 调整现有商业布局，促进品牌营运提升

优化网点布局，增强市场辐射力

古今集团确立了“加大对全国销售网点的优化调整、完善以效益为中心的市场运作体系、促进全国市场各级经营管理取得实效”的战略目标。公司通过加大梳理、优化和整合，关闭部分扭亏无望、布局欠合理及调整动迁的门店，同时选择新开适宜门店，确保了门店效益与质量的提升。

天宝龙凤突出以提高单店盈利能力为主要目标，不定期实施巡店检查，加强对商品陈列、销售技巧、服务质量和网点日常管理的监督、指导。公司在直营网点拓展过程中，慎重决策，调整优化网点布局，适应市场变化。



古今

全国营销网点**1453**家
其中加盟网点**764**家

天宝龙凤

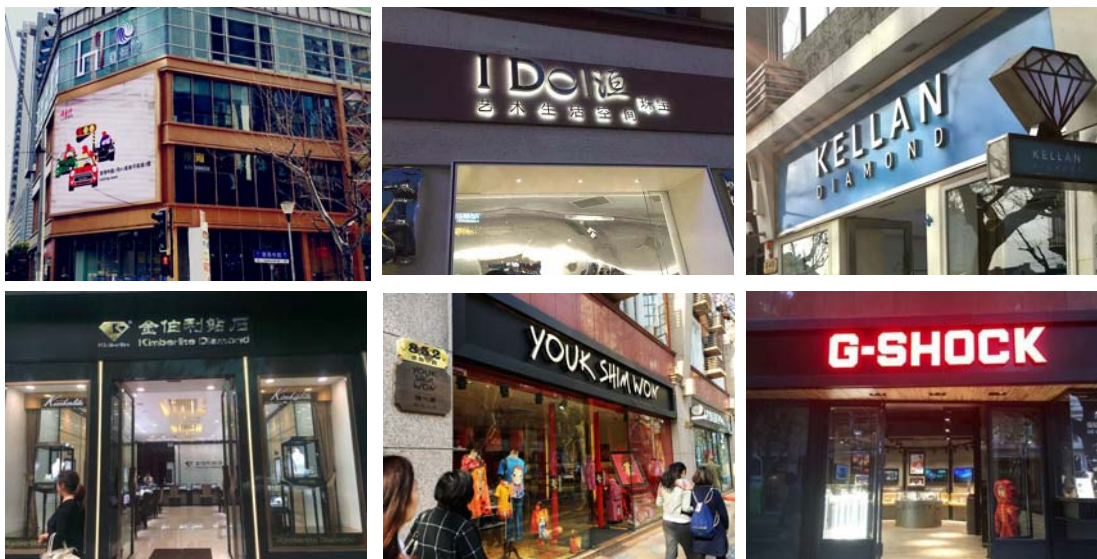
全国营销网点**54**家
其中加盟网点**33**家

调整商圈结构，提升市场竞争力

益民集团结合淮海路商业结构调整布局要求，积极创新招商模式，顺利推动柳林大厦一到三楼裙房及淮海路沿线商铺招商招租，引进了I DO、KELLAN、金伯利、陆心媛和G-SHOCK等名优品牌。

24314万元 租金收入

— 柳林大厦商业新貌 —



| 淮海路引进知名品牌 |

口 完善优化产品结构，准确定位市场方向

古今以“引领时尚、家人共享、品味生活、打造经典”为产品定位，进一步完善了古今、古今花、古今龙三大产品系列，并打造“古今e家”的生活概念。



天宝龙凤确定了宝魅力、宝愉悦、宝品鉴、宝喜成和宝力量五大品类发展思路，明确了形象款、经典款及销售款分类。



宝魅力

彩色珠宝系列，为产品种类最丰富的系列



宝愉悦

线上产品系列，适合年轻客群欢迎的时尚轻奢K金，多元材质的开运手串等



宝喜成

黄金产品系列，为最受欢迎的婚嫁诞生备礼



宝品鉴

翡翠、白玉、祖母绿、琥珀等中式珠宝系列



宝力量

黄金艺术品系列，其特殊设计获得了中华老字号始创产品创意铜奖。

04 价值引领的共赢发展

Value-based Win-win Development

- ◆ 深化合作加盟，促进市场共赢发展
 - ◆ 加强区域合作，实现联盟发展共赢
 - ◆ 坚持阳光采购，实行公平公正交易
-

益民集团在经营过程中始终践行“集
优共赢”这一核心价值理念，充分考虑加
盟商、商户、供应商等合作伙伴的利益，
携手共进，互利共赢，促进彼此的可持续
发展。

958家

合作伙伴数量

98.56%

合作伙伴满意度

5731.28万元

改善商场设施
投入金额

□ 深化合作加盟，促进市场共赢发展

加强指导服务，发挥本土优势

古今集团通过巡访督导、市场调研，为全
国连锁客户做好经营策划、店铺选址、商品定
位、品牌形象、技能培训等各类营销服务工作，
促进了加盟商与总公司互利互惠，共同发展，
不断完善了市场营销体系。



| 古今2015年全国加盟商培训会 |

加盟拓展板块，探索资源运作

天宝龙凤在加盟批发业务上，坚持“数量、质量”并举的原则，有序推进加盟网点拓展和跨区域零
售加盟工作，加强门店督导巡查，完善加盟管理手册，与多家代理商保持着密切接触。

案例 CASE

天宝龙凤加盟供货平台展销会

2015年4月22日，天宝龙凤公司加盟供货平台展销会隆重开幕。展销会旨在通过平台的
搭建，推广“天宝龙凤”品牌加盟业务，实现与加盟伙伴更为紧密地合作，谋求共赢发展。
该平台为参展加盟商提供了便捷、高质量的商品，增强了参展加盟商对公司未来业务发展的
信心。天宝龙凤公司表示，将继续拓展与加盟商合作，给客户提供更全面、便捷、优质、上
乘的服务。

□ 加强区域合作，实现联盟发展共赢

2015年5月18日，东方典当组织召开的“全国典当行业物联网应用合作发展论坛”，“全国典当互联网+联盟”启动仪式暨全国典当行业物联网应用合作发展论坛在上海举行，参与者包括来自全国各地的典当行业协会负责人及领军人物。论坛上宣布“全国典当互联网+联盟”正式启动，并发出了“全国典当发展联盟倡议书”，既标志着中国典当业牵手大融合，也标示东方典当在全国典当业的号召力和影响力。



东方典当借此推出了“全国典当联盟远程鉴定评估平台”，形成了业内首套典当质押融资标准认证体系，并与重庆市典当行业协会签订战略联盟协议，合作成立专业鉴定评估中心，使“远程鉴定评估体系服务”落地重庆。

作为自主开发基于互联网技术的远程鉴定物联网平台，其兼容吸收典当行业之精华，创新应用互联网金融技术、互联网管理理念和电子商务平台技术，致力于成为全国首个贯通融资资金、典当业务、品牌服务的全国典当联盟服务平台。截至2015年底，已有52家战略联盟单位和合作联盟单位通过该互联网工作平台合作。

□ 坚持阳光采购，实行公平公正交易

益民集团常年立足于科学化、合理化的采购监督制度，以“公开、公平、公正”及“质量优先，价格优先”为原则，加强供应商管理，对供应商进行持续性跟踪评价。古今集团根据企业需求规模 and 实际，对采购模式进行持续性优化、创新、发展，为企业的科学发 展注入竞争力。



05 运营可控的规范发展

Corporate Governance, Risk Control and Development

-
- ◆ 深化星级建设，提高终端服务水平
 - ◆ 改革考核机制，激发企业发展活力
 - ◆ 强化五个不允许，树立廉洁意识
 - ◆ 完善规范治理，加强内部审计监管
 - ◆ 实施全面监控，加强业务风控管理
 - ◆ 持续优化流程，推进信息化标准化
-

2015年益民集团在企业战略目标的指引下，始终致力于企业内部运营机制的完善和对外服务水平的提升，持续优化经营结构、细化管控措施、强化服务意识。益民集团通过推广“星级工程”建设、更新财务软件、完善信息系统等举措，积极推进公司信息化和标准化工作，充分保证集团运营可控的规范发展。

□ 深化星级建设，提高终端服务水平

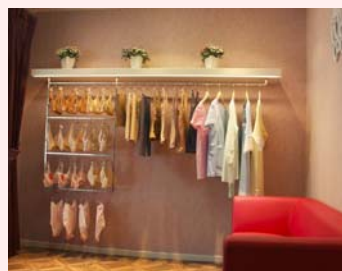
2015年，本着“夯实基础、练好内功、打造特色、谋求创新”的原则，益民集团深化“星级工程”的建设工作，以商业服务为媒介，以市场导向为准绳，在2014年全面综合工作的基础上，进一步提高了连锁门店、店长以及营业员等终端的服务水平。集团根据四星级必查，三星级抽查的严格把关制度，最终产生了星级门店26家，星级店长28人，星级营业员77人，整体数量较去年有所增长。



案例 CASE

古今妈咪小屋荣获“三星级妈咪小屋”荣誉

古今集团积极响应上海市总工会女职工委员会发起的“橙丝带”公益项目，在古今旗舰店二楼专门设立“爱心驿站——古今妈咪小屋”，为备孕期、怀孕期和哺乳期的职场女性提供私密、卫生、舒适、安全的休息场所，同时加入了“爱心妈咪小屋”手机APP，便于使用者找到附近最近的“妈咪小屋”。2015年，古今爱心妈咪小屋被上海市总工会授予“三星级妈咪小屋”称号。



益民集团以“公正、包容、责任、诚信”的价值取向为导向，以提高公司文明程度和提升员工文明素质为目标，以精神文明建设和思想道德建设为抓手，全面深化文明单位建设。2015年，古今集团荣获“全国文明单位”荣誉称号，集团及下属6家单位荣获“上海市文明单位”荣誉称号。



改革考核机制，激发企业发展活力

益民集团进一步深化经营机制改革，并于2015年4月制定了《益民集团直属企业绩效考核试行办法》，根据不同直属企业的类型，强化分层分类的考核管理，按照“分类考核、一企一策”原则，对不同类别企业实行差异化考核，激发企业的发展活力，开启了益民集团经营机制改革的新篇章。

竞争类企业：以追求企业价值和净利润为
主要目标，重点考核财务效益指标



功能保障类企业：以追求功能性收益和完成指定任务为主要目标，重点考核功能收益和工作任务完成情况



强化五个不允许，树立廉洁意识

益民集团按照“一级抓一级、层层抓落实”的要求，与各子公司和部门签订《勤政廉政善政责任书》，与集团“1443”各项目组成员签订《项目廉洁自律承诺书》，严格执行集团《“五个不允许”规定》，抓好各子公司各部门“明责、履责、问责”工作，切实形成纵向到底、横向到边的责任链，在集团内部树立了良好的廉政风险意识。

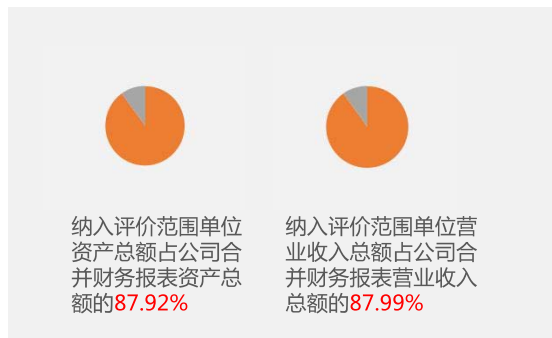
五个不允许

- 1 不允许利用职权和职务影响及工作便利在本集团安排亲属和子女就业，或为其从事营利性经营活动提供便利条件；
- 2 不允许与在社会和本集团内有不良诚信和事项的公司及个人进行经济业务合作；
- 3 不允许在企业发展、项目合作、工程建设、混合经济发展等过程中有利用职权谋取私利以及损害企业利益的行为；
- 4 不允许违反上市公司有关信息披露规定和企业集团内部规定；
- 5 不允许因严重失误、失职，造成重大事故（包括安全生产、消防事故等），给企业造成重大损失或重大社会负面影响。

完善规范治理，加强内部审计监管

益民集团在往年的基础上进一步强化企业内部管理，注重全面预算和现金池管理，提高资金使用效率；做好“三资”管理，降低财务成本，严肃问题整改。

另外，集团加强了对子公司高管离任进行审计，依照“三重一大”原则，强化跟踪监督，并扩大审计范围，提升审计质量。



集团秉承“真实、准确和完整”的原则，2015年共计向社会作临时公告20次，定期报告4次，对公司2014年度和2015年前三季度经营情况予以公告，就公司重要事项进行了公告披露，确保了公司重要信息的及时、公开、透明地发布。

50 余次 接待中小投资者 来电来访

0 次 披露不合规 被处罚次数

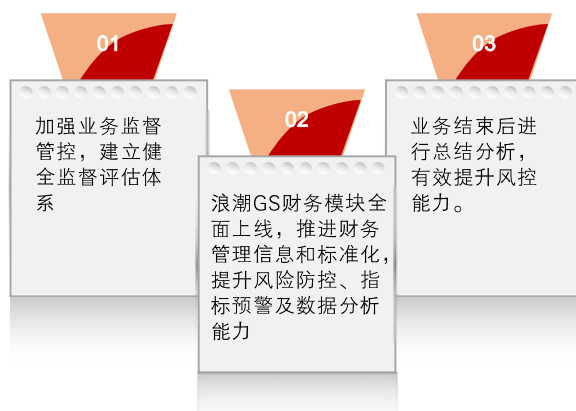
20 次 临时公告次数

4 次 定期公告次数

□ 实施全面监控，加强业务风控管理

2015年，益民集团在积极开拓市场的同时，加强对新型业务领域的风险管控，实施“事前计划、事中监督、事后分析”的全过程控制，有效地防范了业务运营过程中可能发生的风险。

在积极探索业务转型的过程中，集团综合运用“互联网+”的发展趋势和经验丰富的合作伙伴等资源，结合企业自身的防控措施，完善股权投资退出机制，实现股权投资有进有退。



此外，集团处置低效资产，降低经营风险，转让持有的上海红星眼镜有限公司22%股权，退出上海益民互融金融信息服务有限公司，有效地防范了运营风险。

□ 持续优化流程，推进信息化标准化

在企业运营过程中，集团及其子公司持续推进信息化和标准化建设工作，取得了丰硕的经营成果。集团结合企业发展的实际需要，完成了官网改版升级工作。古今集团提高信息化管理水平，编制《店长手册》，进一步规范网点门店标准化管理，为提升公司经营效率和管理水平奠定坚实的基础。



改版后的集团新官网 |

案例 CASE

古今集团开发实施SAP三期项目

2015年3月，古今集团自主开发实施SAP三期项目，有效优化业务操作程序和报表程序，改进主要操作流程；同时加大利用SAP数据库信息，实现了对存货库龄细化分析及对终端盈利能力精准分析，助推企业经营管理水平再上新台阶。



06 人才集聚的平台发展

Talent Platform and Development

- ◆ 推进“四个一批”，建设人才梯队
- ◆ 深化导师课堂，培养优秀业务骨干
- ◆ 强化专业比武，提升业务人员能力
- ◆ 加强绩效管理，助推企业做大做强
- ◆ 保障员工权益，营造企业关怀氛围

□ 推进“四个一批”，建设人才梯队

2015年，益民集团正式启动“80后人才计划”，在集团和子公司两个层面摸底推荐的基础上，积极推进“四个一批”人才梯队建设工程。同时，集团完善“四个一批”人才计划的配套机制，实行80后干部半年度跟踪考察制，不断丰富完善集团青年人才库，为集团新一轮创新驱动、转型发展提供了人力资源保障。

选拔任用一批德才兼备、敢于担当的优秀干部

2015年，集团及子公司提拔至中层以上15人。

跨集团学习和交流一批对集团下阶段发展有重大意义的关键岗位干部

推荐11名年轻干部在科益达基金、益民电子商务、集团795改造、古今合作、德同基金等项目中锻炼；突破以往轮岗范围，推荐3名年轻干部至黄浦区国资委和团区委锻炼。

2015年，益民集团根据董事会确定的“围绕一个战略目标、坚持两个基本定位、打造四大业务板块、建设四大品牌、实施五项保障措施”的新五年发展战略要求，坚持以人为本理念，全面落实人才强企战略，修订了人才队伍建设五年规划，为集团五年发展战略规划的顺利实施提供人才支撑。

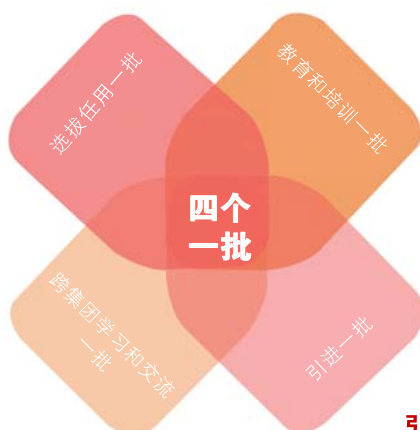
人才建设的总体目标是通过建立健全系统化的人才培养开发机制，积极加强四类人才队伍建设，创新完善五项人才工作机制，培养造就一支忠诚事业、素质优良、团队至上、追求卓越的多层级核心人才队伍，为集团五年发展战略规划的顺利实施提供人才支撑。

教育和培训一批有潜在发展意识和较强学习能力的年轻干部及专业技术人员

推荐9名有发展潜力和学习能力强的干部报考就读中央党校研究生，提升干部队伍素质综合能力。

引进一批紧缺岗位上高素质社会人才

2015年，集团和子公司引进紧缺专业技术人才、中高级技能人才和中层以上管理人员21名，为企业可持续发展进一步夯实了“人才蓄水池”。



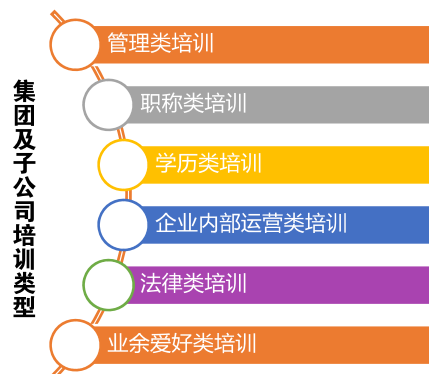
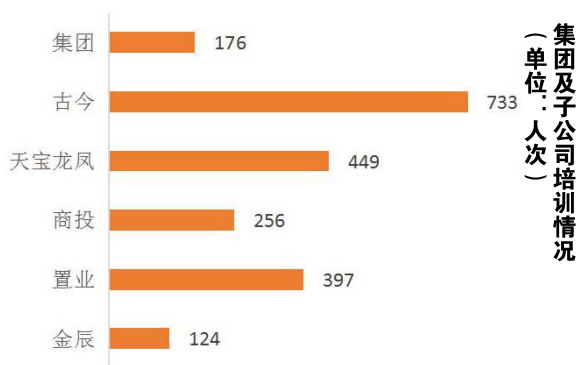
3675人
各类从业人员总数

890人
在编员工总数

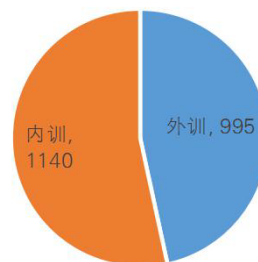
26429万元
各类员工薪酬福利总投入

□ 深化导师课堂，培养优秀业务骨干

2015年，益民集团继续深化分层培训，培训种类包括针对各部门各岗位的专业培训及职称培训、针对集团未来骨干的学历、管理类培训等。



集团培训参加情况 (单位: 人次)



益民集团及其子公司继续推进“导师带队制”，并在此基础上搭建了“导师课堂”，搭建起了集团领导与青年干部之间的沟通平台，拓宽了公司优秀业务骨干的战略视野和工作思路，为集团的可持续发展积蓄了后备人才力量。

案例 CASE

导师课堂

2015年，集团党委书记、董事长杨传华和东方典当副董事长、总裁王福明分别为集团各级干部讲授《2015年的开局与目标》、《典当与互联网创新》，近200人次参加讲座。



□ 强化专业比武，提升业务人员能力

从提升员工综合能力的目的出发，益民集团积极推动技能比武，强化业务人员的专业技能和工作技巧。集团及各子公司联合各行各业优秀同行进行劳动竞赛，加强一线人员能力提升，促进业内兄弟企业共同发展。



天宝龙凤与老凤祥公司、豫园黄金珠宝集团联手举办的“2015年度黄浦黄金珠宝行业员工技能展示交流”活动。



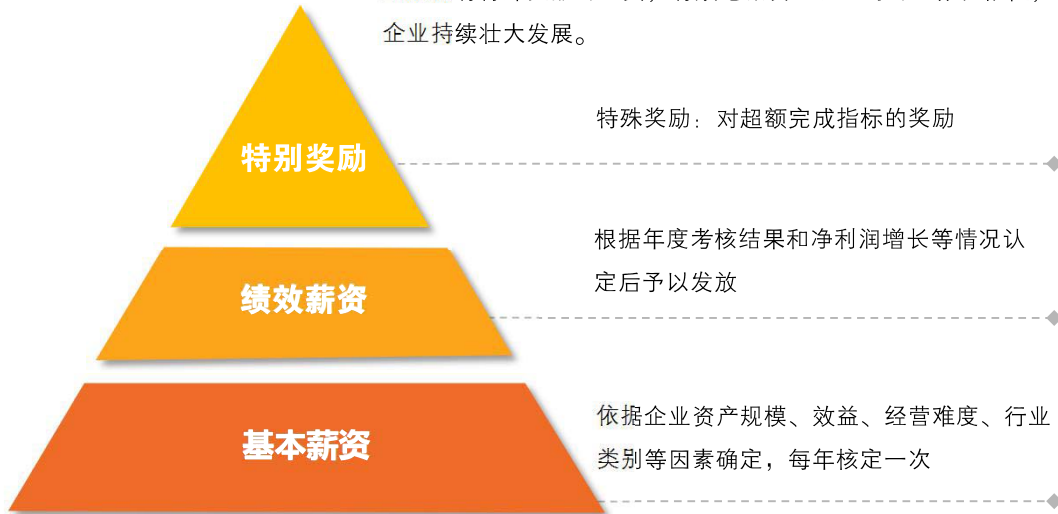
置业公司与上海永业集团、上海锦江国际购物中心开展“2015年三方友好共勉结对签约仪式暨职工技能比武”活动。

□ 加强绩效管理，助推企业做大做强

100%

集团员工参与绩效考核比例

益民集团为了推动企业壮大发展，改革了绩效考核激励制度。通过将企业负责人的薪酬分解为基薪、绩效薪和特别奖励三部分，并将绩效薪、特别奖励与年度考核结果挂钩，另设“百万金”项目，奖励对企业发展有特殊贡献的人员，有效地激发了子公司的工作积极性，激励了企业持续壮大发展。



益民集团企业负责人薪酬结构

保障员工权益，营造企业关怀氛围

员工是益民集团经营过程中不可或缺的重要力量，集团始终坚持“以人为本”的管理理念，将维护和保障员工的合法权益放在集团人力资源工作的首位。通过各类慰问及文体活动，集团不断改善企业员工的生产、生活条件，致力于营造融洽、和谐的企业氛围，促进员工与企业共同成长。

203万元
员工帮困投入

夏送关怀，冬送温暖 集团及子公司各级领导深入基层，积极开展“夏送清凉，冬送温暖”活动，对困难员工家庭进行慰问，传递了企业人文关怀。



多次举办文娱活动 集团多次举办文体、娱乐活动，在增强员工体质的同时，丰富员工业余生活，增加了团队合作精神。



| 集团参加“军民长跑”活动 |



| 集团总部举办“喜迎国庆，乐在其中”主题健康活动 |

案例 CASE

置业公司积极开展2015职工健身活动

为了更好的提升职工队伍的健康素质，置业公司开展了以“快乐工作、健康生活”为主题的全员健身活动，增进职工之间的友谊和交流，强健体魄，更好地推动企业发展。



07 社会环境的和谐发展

Society, Environment and Sustainable Development

-
- ◆ 开展社会扶助帮困，共建幸福和谐社会
 - ◆ 共建幸福和谐社区，传递企业文化关怀
 - ◆ 推进健康城区建设，共创文明生活家园
 - ◆ 强化企业安全生产，夯实管理长效机制
 - ◆ 加强节能项目改造，建设节约绿色社会
-

益民集团在生产经营中不断探索经济增长、社会和谐与环境保护协调发展，在追求经济效益的同时，构造共建互赢的社会支持系统，践行生态节能的环境反哺之路，以人为本、绿色经营，为集团的持续健康发展提供良好的社会环境基础。

开展社会扶助帮困，共建幸福和谐社会

- 为社会奉献爱心，2015年集团继续向社会慈善机构募捐；
- 坚持连续多年组织“一日捐”活动，2015年集团及各下属子公司共捐款 41260 元；
- 积极开展帮困助学活动，为 11 位困难学生提供奖学金。

155万元 慈善捐款总投入

24600元 助学投入金额

案例 CASE

新春佳节助学忙



新春佳节之际，益民员工依旧时刻牵挂着莘莘学子。2015年2月13日，益民团委积极响应黄浦区团区委号召，参与“心愿·分享·感恩”黄浦青年帮困助学行动，收集受助学生心愿，为贫困家庭孩子送上学习用品、心愿卡和助学金，融入爱心奉献的氛围中，为受助学生送上新年的第一份温暖。

共建幸福和谐社区，传递企业文化关怀

益民集团积极参与社区共建，努力提高社区的文明建设和居民的生活质量。集团及旗下子公司与街道等签订了结对协议，协同推进社区建设，提高社区文明建设和居民生活质量。

500余次

参与志愿活动人次



集团领导春节期间
慰问黄浦消防官兵



军民共建勤沟通
齐心协力创文明



社区联建活动多
欢天喜地过中秋



孤寡老人勤照顾
温暖传递暖人心



摄影文化进军营
警民共建谱新章



志愿活动入社区
鲜花合影庆金婚



公益拍摄进街道
最美家庭聚温馨



拍照技术入学校
精彩作品论取景

□ 推进健康城区建设，共创文明生活家园

益民集团积极参与“清洁家园”环境卫生整治、“健康生活方式周”、“健康单位”等活动，在推进健康城区建设工作过程中，发挥着积极的作用。

5798万元
环境保护总投资

0次
违反环境法规所受制裁



| 举办养生知识讲座 |



| 参加“红色骑自行车”活动 |



| 开展清洁家园活动 |

□ 强化企业安全生产，夯实管理长效机制

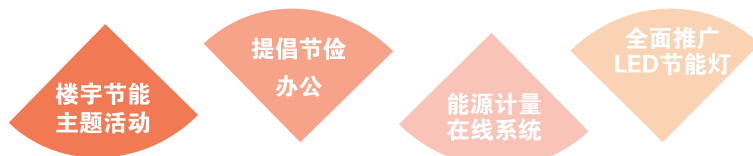
益民集团进一步加强安全生产、消防安全的领导，规范安全制度化管理，全面落实安全责任，坚持开展安全隐患常态化治理，确保“零伤亡、零事故”的工作局面。

- 集团获评“上海市平安示范单位”、“黄浦区消防先进单位”。
- 集团及各子公司建立“党政同责，一岗双责”管理制度，落实安全生产主体责任，并纳入年度考核目标，实行一票否决制。
- 集团积极参加安全生产月活动，在黄浦区安全生产知识竞赛中荣获“优胜奖”。
- 集团组织子公司进行防恐、防爆、防盗、消防和火灾逃生等应急演练，提高应急救援保障水平。
- 集团及各子公司领导分别带队，开展全方位、各类别、多层次的安全生产检查整治活动，坚决将问题隐患消除在萌芽状态。



□ 加强节能项目改造，建设节约绿色社会

益民集团强化落实环保节能责任体系，认真贯彻建设节约型企业各项工作措施，履行改善环境保护的社会责任承诺。



一楼宇宣传节能减排海报

面对复杂的经济环境，集团将坚持创新驱动与多元合作，增强主营业务能力，努力突破发展瓶颈，更好地推进集团创新转型，使集团成为更有影响力、竞争力与贡献力的社会公众公司。

——根据区“十三五”总体规划，结合集团新五年发展战略和年度重点工作项目，实施“16235”发展计划，即围绕“紧贴市场，加快企业结构调整，努力打造投资控股型集团公司，保持集团持续健康发展”一个主题；全面构建“5+1”（古今、天宝龙凤、东方典当、星光摄影、金辰以及合作项目）品牌发展构架；优化商业网点布局和拓展线上业务；着力三个基金运作（德益基金、科益达基金及鼎东基金）；依托五大平台（创新投资公司平台、商投资公司平台、自贸区公司平台、香港公司平台、益民电子商务公司平台），提升主业、跨界发展、打造平台、资本运作和品牌营运。

——进一步稳中求变、调整结构，实施新举措、开展新项目、争取新合作，积极谋划利用平台功能，寻找新经济增长点，加大挖潜力度，努力克服困难保增长。

——提升主业经营，全面构建“5+1”品牌战略体系，充实品牌发展后劲活力，开展新媒体营销，扩大电商销售，优化销售网点布局，做好优质品牌代理和引进，提升网点渠道价值，创新主题营销。

——把握商业地产市场需求变化，突破招商招租瓶颈，结合淮海路商业结构调整，加大对商业地产市场分析，探索招商招租的定位和发展方向，努力创新招商模式。同时，进一步提高物业管理水平，加大引进名优品牌入驻，提升淮海路整体形象。

——分类实施重点项目，加速跨界合作培育新业务。运作基金投资项目，寻求新兴产业中的投资机会，充分利用集团自贸区海外投资平台，加大对对外股权投资，推动收购兼并业务，并积极争取利用资本市场进行低成本融资，为企业创新转型和提升发展提供资金保障。

——增强企业内部管理，推动企业管理提升。进一步完善内控监督，加强数据分析，加大对成本费用管控，提高财务风险预见与把控能力；优化格局安排，健全授权机制，根据经营发展的实际需要，缩减企业层级，提高管理效能；继续做好“四个一批”人才培养工作，培养一批有创新精神与活力的攻坚骨干，打造经营管理复合型人才队伍。

2016年，集团将在可持续发展理念的指导下，与各利益相关方继续并肩合作，为社会做出更多新的贡献。

绩效表现

Performance

关键指标		2013	2014	2015
经济指标	总资产(百万元)	2392.51	2697.54	2764.98
	净资产(百万元)(归属于母公司)	1666.31	1795.31	1954.79
	总股本(百万元)	878.36	878.36	1054.03
	净利润(百万元)(归属于母公司)	165.04	181.65	193.02
	总收入(百万元)	2979.87	3123.14	3151.31
	基本每股收益(元)	0.188	0.207	0.183
	分红利(股)(万元)	5270.14	23100.76	5797.15
	上交税收总额(百万元)	196.28	179.53	193.59
满意度指标	消费者满意度(下属古今集团)	100%	99.78%	100%
	消费者满意度(下属天宝龙凤公司)	81.32%	82.18%	82.37%
员工指标	各类从业人员总数(人)	4046	4014	3675
	在编员工总数(人)	1156	1019	890
	各类员工薪酬福利总投入(万元)	27211	28286	26429
社会指标	员工帮困投入(万元)	177	152	203
	慈善捐款总投入(万元)	115	150	155
环境指标	万元能耗下降率(下属古今工厂)	0.40%	1.35%	10.96% ^{注1}
	万元能耗下降率(所属柳林大厦)	26.17%	14.09%	-12.49% ^{注2}
	万元能耗下降率(下属金辰酒店)	0.88%	3.38%	- ^{注3}

注1：古今工厂在保持单位能耗下降的同时继续扩大了产能。

注2：因柳林大厦裙房1-3楼整体装修和开业，故能源消耗量增加。

注3：金辰大酒店2015年全年装修，无法计算万元能耗下降率。

主要获颁荣誉

- ◎ 集团荣获“金蜜蜂2015优秀企业社会责任报告榜”成长型企业奖
- ◎ 集团获选“上海上市公司协会第二届理事单位”
- ◎ 集团获评2014年度上海市平安示范单位
- ◎ 集团荣获2015年中华老字号博览会“最佳展台奖”
- ◎ 集团、古今、商投、天宝龙凤、东方典当、置业、星光摄影荣获2013-2014年度“上海市文明单位”、2013-2014年度“黄浦区文明单位”称号
- ◎ 集团、古今、商投、天宝龙凤、置业、金辰获评2014年度黄浦区劳动关系和谐企业示范单位
- ◎ 集团获评“黄浦区消防先进单位”
- ◎ 古今荣获“全国文明单位”称号
- ◎ 古今荣获“全国五一巾帼标兵岗”称号
- ◎ 古今获评“中国内衣行业年度十大领军品牌”
- ◎ 古今荣获“上海名牌辉煌之星”称号
- ◎ 古今、天宝龙凤荣获2014年第二十三届“百花杯”优质服务竞赛活动先进企业
- ◎ 古今、置业公司获评“五星级爱心妈咪小屋”
- ◎ 天宝龙凤获评“全国铂银制品优秀商场”
- ◎ 天宝龙凤获评“玉龙·最具价值品牌奖”
- ◎ 天宝龙凤、星光摄影荣获“黄浦区工人先锋号先进集体”称号
- ◎ 天宝龙凤获评上海宝玉石行业协会“2015年度诚信企业”
- ◎ 天宝龙凤获评“2014-2015年度中华老字号传承创新先进单位”
- ◎ 东方典当获选“首届中国典当业协会副会长单位”
- ◎ 东方典当获选“上海典当行业协会第四届理事会副会长单位”
- ◎ 东方典当获评“2014年度最受信赖的小微企业金融服务提供商”
- ◎ 东方典当、星光摄影荣获上海市“诚信创建企业”称号
- ◎ 星光摄影荣获“2011-2014年度上海市场诚信经营五星级先进单位四连冠”
- ◎ 星光摄影荣获“公众满意企业”称号
- ◎ 金辰大酒店获评“上海市建设健康城市2014年度健康单位先进”
- ◎ 金辰大酒店获评“2014年度上海市平安示范单位”
- ◎ 金辰大酒店荣获2013-2014年度青年文明号称号

上海益民商业集团股份有限公司 2015年度企业可持续发展报告审验声明

信会师报字(2016)第111403号

致上海益民商业集团股份有限公司的各利益相关者:

我们应上海益民商业集团股份有限公司(以下简称“益民集团”)的委托对《上海益民商业集团股份有限公司2015年度企业可持续发展报告》(以下简称《报告》)进行独立审验。《报告》是益民集团自2009年度建立报告发布制度以来,连续第七年度发布企业可持续发展/社会责任报告,并继续邀请第三方机构就《报告》进行独立审验。

按照上海证券交易所《〈公司履行社会责任的报告〉编制指引》的要求,编制报告、披露企业社会责任相关信息是益民集团管理层的责任。我们的工作和结论仅限于考虑《报告》披露的信息在重大方面上是否违背上海证券交易所《〈公司履行社会责任的报告〉编制指引》的要求,存在不公允的表述。

审验范围和标准:

我们对《报告》中所披露的信息进行审验。本次审验不对《报告》中披露的企业社会责任相关指标数据的准确性作出评价。

本次审验时间为2016年2月至2016年3月。审验的依据为上海证券交易所《〈公司履行社会责任的报告〉编制指引》和GRI报告原则的相关要求。

我们按照《中国注册会计师其他鉴证业务准则第3101号:历史财务信息审计或审阅以外的鉴证业务》的要求执行审验工作。

审验工作:

为了得出审验结论,我们开展了以下工作:

通过互联网收集与益民集团履行社会责任相关的信息;对益民集团相关部门的代表进行了访谈,了解企业社会责任履行的政策和流程,及各部门的执行情况;了解了益民集团《报告》中相关数据的统计方法和报告的逻辑框架;了解了益民集团的内部沟通机制及与外部利益相关者报告其相关政策的情况;审验了益民集团提供的与《报告》相关的文件、数据和信息。

审验结论:

基于我们的工作,我们没有注意到任何事项使我们相信,《报告》与上海证券交易所《〈公司履行社会责任的报告〉编制指引》要求存在重大不相符之处,《报告》在重大的、系统性的或实质性方面的陈述存在不公允性。

独立性声明:

我们参加益民集团《报告》审验的项目组成员与益民集团及其利益相关者无明显的利益关系。我们确认项目组成员具有独立性、公正性和具备执行审验程序能力。

相关说明:

我们对任何第三方根据此审验声明作出的无论是在投资还是其他方面的决策不负有责任或义务。

立信会计师事务所(特殊普通合伙)
二〇一六年三月二十三日
(特殊普通合伙)



指标对应

Reporting Index

GRI 4.0	报告位置
一般标准披露项	
战略与分析	
G4-1	P01、P02
G4-2	P01、P02、P08
机构概况	
G4-3	P03
G4-4	P03
G4-5	P50
G4-6	N/A
G4-7	P03
G4-8	P03
G4-9	P03、P04、P36
G4-10	P36
G4-11	N/A
G4-12	P29
G4-13	P07、P26
G4-14	P34
G4-15	P41、P42
G4-16	P29、P30
实质性方面与边界	
G4-17	P06、P07
G4-18	P08、P09
G4-19	P08、P09
G4-20	P I、P08、P09
G4-21	P I、P08-P10

GRI 4.0	报告位置
G4-22	N/A
G4-23	N/A
利益相关方参与	
G4-24	P9
G4-25	P8
G4-26	P8
G4-27	P8
报告概况	
G4-28	P I
G4-29	N/A
G4-30	P I
G4-31	P50
G4-32	P46-P49
G4-33	P46
治理	
G4-34	P6、P7
G4-35	P6-P8
G4-36	P6
G4-37	N/A
G4-38	N/A
G4-39	N/A
G4-40	N/A
G4-41	P8
G4-42	P9
G4-43	P9

指标对应

Reporting Index

GRI 4.0	报告位置	GRI 4.0	报告位置
G4-44	P8	G4-EN1	N/A
G4-45	P8	G4-EN2	N/A
G4-46	P9	G4-EN3	P44
G4-47	P9	G4-EN4	P44
G4-48	P9	G4-EN5	P44
G4-49	P9	G4-EN6	P42
G4-50	P10	G4-EN7	P42
G4-51	P44	G4-EN8	N/A
G4-52	P44	G4-EN9	N/A
G4-53	P44	G4-EN10	N/A
G4-54	P38	G4-EN11	N/A
G4-55	P38	G4-EN12	N/A
商业伦理与诚信		G4-EC13	N/A
G4-56	P32-P34	G4-EC14	N/A
G4-57	P34	G4-EN15	P44
G4-58	P34	G4-EN16	P44
具体标准披露项		G4-EN17	P44
经济		G4-EC18	P44
G4-EC1	P38、P44	G4-EC19	P42
G4-EC2	N/A	G4-EN20	N/A
G4-EC3	N/A	G4-EN21	N/A
G4-EC4	N/A	G4-EN22	N/A
G4-EC5	P38	G4-EN23	N/A
G4-EC6	N/A	G4-EN24	N/A
G4-EC7	P29、P41、P42	G4-EN25	N/A
G4-EC8	P41、P42	G4-EN26	N/A
G4-EC9	N/A	G4-EN27	P42
环境		G4-EN28	P42

指标对应

Reporting Index

GRI 4.0	报告位置
G4-EN29	P42
G4-EN30	N/A
G4-EN31	P42
G4-EN32	P29
G4-EN33	N/A
G4-EN34	P42
社会	
G4-LA1	N/A
G4-LA2	P36
G4-LA3	N/A
G4-LA4	N/A
G4-LA5	N/A
G4-LA6	N/A
G4-LA7	N/A
G4-LA8	P39
G4-LA9	P37
G4-LA10	P37、P38
G4-LA11	P38
G4-LA12	P37
G4-LA13	P38
G4-LA14	N/A
G4-HR1	P29
G4-HR2	P37
G4-HR3	N/A
G4-HR4	P39
G4-HR5	N/A
G4-HR6	N/A

GRI 4.0	报告位置
G4-HR7	P37
G4-HR8	N/A
G4-HR9	N/A
G4-HR10	N/A
G4-HR11	N/A
G4-HR12	N/A
G4-SO1	P42
G4-SO2	N/A
G4-SO3	P34
G4-SO4	P34
G4-SO5	N/A
G4-SO6	N/A
G4-SO7	N/A
G4-SO8	P34
G4-SO9	P30
G4-SO10	P30
G4-SO11	N/A
产品责任	
G4-PR1	P19
G4-PR2	P19
G4-PR3	N/A
G4-PR4	P19
G4-PR5	P19
G4-PR6	N/A
G4-PR7	P19
G4-PR8	P19
G4-PR9	P19



益民集团

地址：上海市淮海中路809号甲

邮编：200020 电话：（021）64339888

信箱：yimin@yimingroup.com

网址：www.yimingroup.com