

沪东中华造船（集团）有限公司 2016 年度社会责任报告

根据国务院国资委关于印发《关于中央企业履行社会责任的指导意见》的通知（国资发研究[2008]1 号）和对中央企业社会责任工作的各项要求，中国船舶工业集团公司（以下简称：集团公司）关于印发《中国船舶工业集团公司社会责任工作方案》的通知（船工办[2012]741 号）的要求，以及集团公司《关于协助做好集团公司 2016 年社会责任报告编制工作的通知》的要求，沪东中华造船（集团）有限公司制定了《沪东中华造船（集团）有限公司履行社会责任实施方案》（沪中船总经办字[2012]343 号）。现依据上述文件，编制公司 2016 年度社会责任报告，在获得公司董事会批准后，通过上海市经济团体联合会公开向社会发布。

一、前言（P 系列）

P1 报告规范

P1.1 报告时间范围

本报告为沪东中华造船(集团)有限公司第四份《社会责任报告》。报告时间范围为 2016 年 1 月 1 日至 2016 年 12 月 31 日，部分内容超出上述范围。

P1.2 报告组织范围

沪东中华造船（集团）有限公司（以下简称：公司）、上海江南长兴造船有限责任公司（以下简称：长兴造船）、控股及拥有实际控制权的企业。

P1.3 报告发布周期

沪东中华造船（集团）有限公司社会责任报告为年度报告。

P1.4 报告数据说明

本报告所引用的 2016 年数据为如非特别说明均为公司本部账面数，财务数据如与经审计的《公司 2016 年度财务报告》有出入，以经审计的《公司 2016 年度财务报告》为准。

P1.5 报告参考标准

本报告参照国务院国资委《关于中央企业履行社会责任的指导意见》、《国资委十二五和谐发展战略实施纲要》、GRI《可持续发展报告指南》(G3 版)、联合国全球契约十项原则、中国社科院《中国企业社会责任报告编写指南(CASS-CSR2.0)》的理论研究成果,并结合公司的实际情况编写而成。

P1.6 报告可靠性保证

为保证报告的真实性、可靠性,本报告提请上海质量体系审核中心进行第三方审核,提供独立的的审核声明。

P1.7 解答报告及其内容方面的联络人及联系方式

本报告以印刷版和电子版两种形式发布,如欲获取报告电子版,请登录本公司网站:<http://www.hz-shipgroup.com>。

P1.8 报告获取方式

沪东中华造船(集团)有限公司法务部

联系人:陈姝靖

地址:中国上海市浦东新区浦东大道 2851 号东华科技大厦 2208 室

邮政编码:200129

电话:+86 21 58713222-6195

传真:+86 21 50779159

电子邮件:hzsc@hz-shipgroup.com

P2 高管致辞

P2.1 公司领导致辞

随着经济发展、社会进步和企业规模的不断扩大，企业对社会生活的影响日益深入，企业在经济社会发展中发挥越来越重要的作用，努力承担社会责任成为现代社会对企业的普遍希望与要求。沪东中华造船（集团）有限公司作为中国船舶工业集团公司旗下核心企业，积极履行社会责任，是我们作为社会公民的应尽义务。

刚刚过去的 2016 年，面对世界船市跌入冰点的严峻形势，公司上下以集团公司“四个驱动”战略为引领，围绕公司“创新突破，转模升级，提高双效，持续发展”的工作方针，团结拼搏、努力奋斗，取得了一系列新成绩：

一是经济运行保持平稳。公司全年造船完工 23 艘，实现营业收入 182 亿元，盈利 2500 万元，在全国造船景气指数跌至 30 年最低，约半数船厂无船可造的行业背景下，沪东中华逆势而上，经济总量创历史新高，经济效益稳步增长。

二是生产经营持续突破。全年军品项目无一拖期，H1733A 船创造了海军装备验收千分制评分的历史最高分，C28A 军贸项目得到外军高度评价；美孚项目完美收官，38000 吨化学品船难关突破；长兴造船生产逐步理顺，超大型集装箱船建造又好又快，集滚船项目收尾在即，公司全年生产任务完成率居集团前列。经营工作在行业危机中展现了“高端精品战略”优势，重大新型军品承接取得优势占位，化学品船形成长线，公务船、军品修理经营承接取得重要突破；LNG 新项目有望很快落地。

三是科技创新引领发展。全年完成 10 型新船研发，低蒸发率 LNG 船在与韩国船厂竞争中赢得优势；新出图模式全面推行，项目制管理积极探索，设计出图对接生产能力和设计降本水平持续提升。建模 2.0 和“两化融合”工作进一步推动公司向精益制造、智能制造转变。

年末，公司成功摘取有工业“奥斯卡”之美誉的第四届“中国工业大奖”，为全国造船界赢得至高荣耀。

四是管理改革深入推进。按照“横向整合、纵向扁平”的改革思路，公司先后撤销4个一级机构和17个二级机构，启动实施投资企业清理整顿方案，资源整合工作稳步推进。成本管控加大力度，以单船目标成本和部门全口径费用控制为核心的成本管控新模式全面实施，全年成本专项工程和审价比价压降成本超3.3亿元，“市场导向、成本最优”的运行机制逐步确立。

五是党的建设全面加强。深入开展“两学一做”专题学习教育，深入贯彻“四个全面”战略布局和“五大发展理念”，从严治党要求全面落实，政治生态环境持续改善，干部作风形象明显改善，员工精神面貌有效提振。“激情进取、勇于担当”的企业风貌全面展现。

这些成绩的取得，离不开全体从业人员，所有合作伙伴的大力支持。在此，我谨代表公司党政工团，向一年来为公司发展付出辛勤劳动的沪东中华大家庭的每一位成员致以衷心的感谢！向驻厂军代表、船东船检、合作伙伴以及所有关心、支持我们的各界朋友致以新年的问候和诚挚谢意！

展望2017年，世界经济处于长周期的深度调整期，航运市场仍在历史低位，造船业全球性危机还没有见底。同时，海洋强国战略下的防务装备需求稳定，船舶市场在调整过程中的结构性机会依然存在，产品结构由常规向特种、中低端向中高端转移的潜力有待挖掘。

新的一年，我们要坚决贯彻中央精神和集团要求，全面加强党的建设，加强大人才培养力度；加快科技创新步伐，增强产品竞争优势；深化体制机制改革，提升生产运行效率；提高经济运行质量，确保企业平稳发展；明确长远发展规划，构筑持续发展优势。

逆水行舟，天道酬勤。“团结拼搏、争创一流”的沪东中华人，一定能发扬“创新超越，精益求精”的企业精神，完全有信心、有决

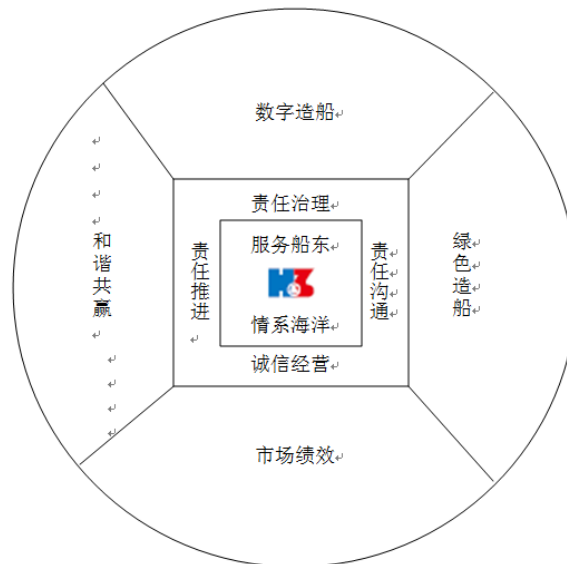
心、有能力杀出造船业的艰难困局，实现沪东中华新的辉煌。

董事长、党委书记：陈建良

总经理：陈军

P3 责任模型

P3.1 企业社会责任模型



公司以“服务船东、情系海洋”为核心和原点，构筑了“责任管理矩阵”，以推行“数字造船、绿色造船”责任理念，落实四大责任实践。整个责任模型始于点，固于柱，终于面，形成一个内方外圆的古钱币形状，既暗合了中国传统文化“天圆地方”的观念，也表达了公司对内重管理、讲规矩，对外创和谐、求圆满的责任立场。

P4 公司简介

P4.1 公司名称、所有权性质及总部所在地

公司名称：沪东中华造船（集团）有限公司，住所：上海市浦东大道 2851 号，法定代表人：陈建良，公司类型：一人有限公司（法人独资），公司出资人：中国船舶工业集团公司。

P4.2 公司主要产品及服务

公司的主要产品是 30 万 t 以下各类军民用船舶的设计、制造、加工、安装及相关的技术服务，尤其是 17.4 万 m³、17.2 万 m³、14.7

万 m³ 的液化天然气 (LNG) 船、10000 箱集装箱船、G4 型集装箱滚装船、38000T 双相不锈钢化学品船等的设计、建造更是独步国内；浮式生产储油船 (FPSO)、三用工作船等海工产品的设计、制造、加工、安装及相关的技术服务，特别是“渤海友谊”号 FPSO 船更是国内首制船；大型钢结构的设计、制造、加工、安装及相关的技术服务，曾先后承建过京城大厦、证券大厦、东方明珠天线桅杆、多座黄浦江跨江大桥、东方体育中心和市政高架路等超大型钢结构工程，填补了多项建筑业空白，创造了多项中国第一。

P4.3 公司运营地域及运营架构

公司主厂区主要分布在上海黄浦江下游两岸（浦东新区和杨浦区），占地 100 万 m²，码头岸线 2,600m，拥有一座 30 万 t VLCC 级干船坞，两台 700t 龙门吊，12 万 t 级和 8 万 t 级船台各 1 座，2 座 2 万 t 级以下船台，以及平面分段流水线、大型数控激光切割机、大型数控铣边机、LNG 船绝缘箱流水线等一大批先进造船装备。

公司于 2013 年 5 月，通过股权收购，控股了上海江南长兴造船有限责任公司；于 2014 年 12 月，通过股权转让，成功控股上海船厂船舶有限公司。此外，公司还拥有上海长兴岛、崇明两个分段制造基地，以及 20 多家投资配套企业，分布在浦东新区和崇明县，是国内少数具有完整船舶配套产业链的造船企业。

P4.4 公司规模（包括沪东中华及长兴造船）

公司现有员工 7092 名，使用劳务工 14477 名。其中，沪东中华在职员工 4165，新来源员工 1053 人，劳务工 8253 人。长兴造船在职员工 1268 名，新来源员工 606 人，劳务工 6224 人。

公司具有 80 多年的造船历史和丰富的造船经验，为国内外船东建造过各类大中型集装箱船、液化天然气 (LNG) 船、化学品船、滚装船、浮式储油船、成品油船、原油船、散货船、军舰和军辅船等共计 3,000 多艘。产品除满足国内用户需要外，还远销亚洲、欧洲、非

洲、大洋洲、南美洲和北美洲等 40 多个国家和地区，深受国内外船东的好评。

2016 年公司完工船舶 23 艘/ 123.38 万载重 t，明细如下：

序号	船型	数量（艘）	载重（t）	备注
1	军品	8	41180	
2	82000t 散货轮	3	246000	
3	17.2 万立方米 LNG 船	1	84000	
4	45000t 集滚船	2	90000	
5	17.4 万立方米 LNG 船	1	84300	
6	38000 吨化学品船	2	76000	
7	9400TEU 集装箱船	6	772800	长兴造船
	小计	23	1283880	

P4.5 公司法人治理机构及各专门委员会的职权和影响的描述

由于公司是一人有限公司，因此，不设股东会，设立董事会、监事会和经理层，它们的职权和影响分别描述如下：

一、董事会的组成及职权

（一）组成：公司董事会由 7 名董事组成，由集团公司委派 6 名（其中董事长 1 名、副董事长 2 名）和职工民主选举 1 名产生。

（二）职权：董事会向出资人负责，行使下列职权：

- 1、贯彻落实国家的法律、法规和政策；
- 2、执行出资人的决定、决议；
- 3、提出修改公司章程的建议案；
- 4、决定公司的经营方针、经营计划和投资方案；
- 5、制订公司的年度财务预算、决算方案；
- 6、制订公司的利润分配方案和弥补亏损方案；
- 7、提出增加或减少公司注册资本的方案和发行债券方案；
- 8、拟定公司合并、分立、变更公司形式、解散和清算的方案；
- 9、决定公司内部管理机构的设置；
- 10、根据出资人的推荐，聘任或解聘公司总经理、副总经理、总工程师、总会计师（财务负责人）等高级管理人员，并决定其报酬；
- 11、制定公司基本管理制度；

12、决定控股子公司的兼并、收购、分立、终止和清算方案；决定分支机构的设立、变更和注销登记；

13、根据公司的投资比例，向被投资公司委派董事、监事；

14、决定公司除应由出资人决定的事项以外的一切重大事项。

（三）董事长的职权

董事长是公司的法定代表人，是公司经济上的第一责任人，行使下列职权：

1、召集主持董事会会议；

2、督促、检查董事会决议的执行，并向出资人报告；

3、签署公司债券及其他有价证券；

4、签署董事会重要文件或其他应有法定代表人签署的文件；

5、行使法定代表人的职权；

6、在发生特大自然灾害或不可抗力事件等紧急情况时，对公司事务行使符合法律规定和公司利益的特别处置权，并在事后向董事会和出资人报告；

7、董事会授予的其他职权。

二、监事会的组成及职权

（一）组成：公司监事会由 5 名监事组成，由集团公司委派 3 名（含监事会主席）和职工民主选举 2 名产生。

（二）职权：监事会对出资人负责，行使下列职权：

1、检查公司财务；

2、对董事、总经理执行公司职务时是否违反法律、法规或者公司章程的行为进行监督；

3、当董事或总经理的行为损害公司的利益时，要求董事或总经理予以纠正，如拒不纠正，可提请董事会或出资人处理；

4、提议召开临时董事会。

监事列席董事会会议。

三、经理层的组成及职权

(一) 组成：公司设总经理 1 名、副总经理若干名、总会计师 1 名组成经理班子。

(二) 总经理的职权

总经理负责公司的日常经营管理工作，直接对董事会负责，行使下列职权：

- 1、主持公司的生产经营管理工作，组织实施董事会决议；
- 2、组织实施公司年度经营计划和投资方案；
- 3、拟订公司内部管理机构设置方案；
- 4、拟订公司的基本管理制度；
- 5、制定公司的具体规章并组织实施；
- 6、根据党管干部的原则，按有关程序聘任或者解聘除应由董事会聘任或者解聘以外的负责管理人员；
- 7、提议召开临时董事会。

副总经理协助总经理工作。当总经理不在时，由总经理委托一名副总经理代理行使总经理的职责。

P4.6 公司董事会机构

公司董事会下设的机构是：

一、董事会专门委员会

董事会专门委员会，作为董事会的决策咨询机构。目前暂时设立：公司董事会战略委员会、公司董事会提名委员会、公司董事会薪酬与考核委员会、公司董事会法律风险监控委员会等。

二、董事会秘书

董事会下设董事会秘书 2 名，处理董事会的具体事务工作。

P5 关键绩效表

P5.1 社会责任工作绩效对比表

责任领域	2016 年表现	与 2015 年
------	----------	----------

				的对比
责 任 管 理	责 任 原 则	1、坚持国家利益高于一切的原则	坚持“军品第一”的方针，秉持“对未来战争胜利负责、对海军官兵生命安全负责、对舰船装备质量全寿命负责”的精神，始终把军工任务作为工作的重中之重；先后完成多型水面舰艇、辅助舰艇的建造任务，为亚丁湾护航、钓鱼岛海域巡航提供了可靠的装备。	■
		2、坚持公司改革发展与履行社会责任相结合的原则	服务国防建设、海洋强国建设，是公司的立身之本，也是我们履行社会责任的根本出发点和落脚点。报告期内，公司进一步深化企业改革，加强科技创新和产品研发力度，提高公司的核心竞争力，进一步转变发展方式，初步实现又好又快发展，正在成为安全、富有、强大的世界先进造船企业。	▲
		3、坚持履行社会责任与创建和谐企业相统一的原则	报告期内，我们把保障公司安全生产，维护职工合法权益，帮助职工解决实际问题放在重要位置，营造和谐劳动关系，促进职工全面发展，基本实现公司与职工、公司与社会的和谐发展。	■
		4、坚持节约资源和保护环境的原则	报告期内，公司坚持走低投入、低消耗、低排放和高效率的发展道路，认真落实节能减排责任，提高资源综合利用效率，降低污染物排放，努力成为“资源节约型、环境友好型”的企业，初步实现公司与环境的和谐统一。 我们关注现阶段全球变暖、环境污染、能源价格上涨等热门话题。依托日后世界经济发展的主流方向——绿色低碳经济减少资源消耗，将节能减排列入日常工作。 我们坚信只有顺应绿色低碳的理念才能造出更多高附加值产品。	■
责 任 治 理	建立社会责任领导机构	公司在 2012 年建立了社会责任领导机构： 1、成立了总经理为组长、经理班子成员及分管领导为组员的公司社会责任工作领导小组，其职责：贯彻落实国资委及集团公司关于企业社会责任工作的指导意见和工作部署；审阅批准公司社会责任工作相关制度、工作规划；审阅批准公司社会责任报告。 2、成立了由公司职能部门负责人组成的公司社会责任工作办公室，其职责：贯彻落实领导小组提出的社会责任工作规划和要求；负责公司的社会责任管理和实践工作；协调各部门参与和推进社会责任工作；负责公司社会责任报告的编制和发布；负责向集团公司和有关部门报告公司的社会责任工作情况。	■	
	加入国际社会责任机构	公司目前没有加入国际社会责任机构，但公司拟通过几年履行社会责任的实践，创造条件加入国际社会责任机构。	■	
	社会责任达标评估	公司 2010 年参加上海市浦东新区人民政府组织的社会责任达标评估，在独立第三方的评估下，公司被授	■	

		予“社会责任达标企业”称号；2014年参与复评，再次获得“社会责任达标企业”称号。	
责任推进	组织社会责任培训	公司十分注重培养员工的社会责任意识，广泛开展职业健康、安全环境、法律知识等方面培训。积极履行社会责任是企业可持续发展的基石，公司每年都邀请世界著名企业和国内专家学者宣传介绍先进理念，并通过专题讲座、理论宣讲、学习讨论等形式，开展社会责任专项培训 12,079 余人次。	▲
	推动下属企业履行社会责任	2012 年公司建立公司社会责任工作领导小组、公司社会责任工作办公室以后，要求投资企业也开展企业社会责任达标评估活动和履行自己的社会责任。	■
责任沟通	加强与利益相关方沟通	报告期内，公司进一步加强了股东（出资人）、船东和供应商的沟通，建立了较为顺畅的沟通机制和互信关系。	■
	建立内部社会责任沟通机制	1、在全公司范围内进行动员，使之充分认识开展履行社会责任工作的意义； 2、召开公司社会责任工作办公室会议，讨论制定公司的履行社会责任制度和报告； 3、继续发挥信访联席会议、合理化建议等会议制度、机制的作用，运行并完善公司的内部社会责任沟通机制。	■
守法合规	进一步完善守法合规体系	1、2011 年公司及投资企业根据财政部、国资委及集团公司的要求，建立并初步运行了以财务内控为主要内容的企业内控体系，并通过集团公司的验收；2012 年开始与国资委推行的管理提升活动相结合，公司开展了全面内控体系建设活动，对公司运行制度与流程进行了梳理与规范，形成了《公司内控管理手册》，通过了集团公司验收。之后每年进行内控评价，对发现的问题进行整改，并结合公司实际运行情况，修订《公司内控管理手册》。 2、公司董事会 2013 年度第二次会议审议通过的《公司诚信经营管理办法》（沪中船董字 [2013] 号），印发以后要求全体职工、新来源员工和外来务工人员人人学习、人人签收，倡导诚信经营理念，初步形成建设合规文化的氛围；提出了“为”与“不为”的行为规范，建立了尽职调查制度，进一步规范了设计采购、招标、外协外包的议事规则和选择合同对方的原则、标准和程序，建立了诚信经营情况月度评估制度，从公司及职工的行为规范出发，对风险进行管理。 3、大力开展以普及宪法为主要内容的“七五”普法活动，提高员工和劳务工的法制意识，在此基础上，开展依法治企论坛活动，有针对性地开展守法合规教育。	▲
	开展反商业贿赂审查	严肃查办腐败案件，加大执纪问责力度。2015 年由于兰燕油漆敷料案和镗孔业务外包、镗排处置管理失职案共涉及党纪、政纪立案的有 22 人，截止 2016 年	▲

			<p>年底，对 22 人均给予相应党、政纪处分和组织处理。另有 28 人接受公司纪委、监察部诫勉谈话。</p> <p>针对节假日商业贿赂高发的特点，提高廉洁自律宣传教育实效。强化节假日廉洁提示针对性，注重针对不同节日习俗明示相应“负面清单”，提醒党员干部遵守公司制度，及时上交收受的礼金、礼品。围绕干部职工的关注点开展宣传教育，使教育入脑入心。</p> <p>积极践行“四种形态”，推进反腐败工作。综合运用党纪轻、重处分和组织处理。1 月份对兰燕案 2 名被移交司法人员，根据判决书分别给予开除党籍和留党察看处分，并对镗孔业务外包、镗排处置管理失职案相关 7 名中层干部分别给予撤销党内职务至党内警告等处分；6 月份以来开展执纪审查，对兰燕案后续线索涉及的 3 名违纪人员给予党纪处分或组织处理；10 月份受理一件违反国家法律法规的问题线索，经执纪审理后给予违纪党员开除党籍处分。针对一名原综技部员工因受贿被追究刑事责任事宜，配合司法侦查工作，及时向职能部门提出建议给予涉事人员相应处理。</p> <p>拓宽问题线索发现渠道。3 月份开通 24 小时信访举报受理电话和 OA 网举报专栏。针对问题线索加强处置工作，认真做好线索统计，严格按照五种处置方式进行处置并进一步规范登记、上报工作。</p> <p>跟踪公司解决采购供应商“一家独大”问题的进度，与设计、采购部门协同推进，“一家独大”采购项目比例相比去年下降三分之二；根据执纪审查结果，年初提出监察建议，取消 2 家供应商合格供方资质；重视物资采购领域信访举报件，虽经查失实，但建议由所在部门党支部书记对当事人实施约谈，并在次年安排轮岗。</p> <p>开展业务招待专项检查，进一步明确商务、公务宴请和礼品的标准。规范业务招待日常管理，对执行制度规定方面存在的问题提出整改建议。</p>	
市场 绩效	股 东 责 任	积极与股东沟通	<p>公司是集团公司独资的一人有限公司，公司的重大投资、资产处置、重大经营决策都需要集团公司的批准，因此公司与股东沟通是非常密切的，主要通过下来方式进行：</p> <p>1、集团公司召开会议，每年还对公司经理班子进行考评；</p> <p>2、董事会会议、监事会会议集团公司都派员参加，议题事先需经集团公司同意，经理班子每年还需向集团公司报告工作；</p> <p>3、就公司经营中的重大问题，随时以“请示、报告”的形式，向集团公司汇报工作，请求批准。</p>	■
		营业收入上升	<p>报告期内，公司的销售收入始终名列国内船舶企业的前茅。2016 年公司营业收入 183.6 亿元，创历史新高。</p>	▲

产 品 责 任	产品创新能力提高	<p>1、公司在开发并批量建造 LNG 船和万箱级集装箱船的基础上，又开发了 FSRU-LNG 船和 14500 箱集装箱船、21000 箱集装箱船，同时集装箱滚装船、38000t 双相不锈钢化学品船正在批量建造中。</p> <p>2、随着环保要求的日益加强，公司加大对环保型船的研究，正在开展以 LNG 为动力的双燃料船型开发，通过线型优化和新技术应用不断降低船舶能耗，提高产品竞争力。</p> <p>3、随着全球气候的变化，北极航线的优势开始显现出来，冰区加强船型的研究和满足是当下及今后的一个热点方向，公司已着手就冰区加强规范规则进行研究，对满足北极航线要求的船型开展前期研究，在新一轮极地航行船舶订单中能够率先获得突破。</p>	▲
	客户服务进一步规范	<p>公司始终秉承“服务一流，客户至上”的服务理念，重视用户要求，追求诚信守法，致力于为客户提供高品质的产品和服务。建立程序和制度： 《与顾客有关的过程控制程序》(E 版) 《交付控制程序》(E 版) 《交付后的活动控制程序》(E 版) 《产品售后服务管理办法(试行)》，2011 年开始使用售后服务信息平台，加强了售后服务网络和品牌建设，为广大客户提供更加优质、便捷的服务。</p>	■
伙 伴 责 任	进一步推进责任采购	<p>1、公司不断完善采购制度，实施“阳光采购”，反对一切商业贿赂和腐败行为，按照国家相关法律法规要求，确保公平、公正、公开开展采购活动。对于申请进入合格供应商名录的新供应商，要求其提供无行贿记录证明或与本公司签订廉洁承诺书。</p> <p>2、要求国内新来源或资质到期的供应商办理进入公司合格供方体系申请手续时，须提供当地检察院开具的“三年内无行贿记录”证明。业务过程中，禁止一切商业贿赂和腐败行为，一经证实，将根据公司监察部出具的监察建议书，暂停或终止其合格供方资格。如查实有重大违规现象的，公司立即取消其合格供应商资格并列入“黑名单”，3年内不予受理其合格供应商准入申请。</p> <p>此外，通过标准合同，明确甲乙双方的责任，特别在 HSE 绩效和责任方面，对于国家法律法规及适用的公约，会明确注明。</p>	■
	加强同业沟通	<p>1、从 20 世纪 80 年代开始，公司就与日本三井造船株式会社建立了战略合作关系，学习他们的先进管理理念、造船技术，报告期内，双方的战略合作关系更为紧密，已经或将要在海洋工程等领域开展合作；</p> <p>2、公司与外高桥、大船重工、江南造船、南通中远川崎、广船国际、中船黄埔等国内先进船舶企业都建</p>	■

			立了比较良好的合作伙伴关系； 3、公司与上海交通大学、华中科技大学、哈尔滨工程大学、江苏科技大学等都建立了比较密切的校企合作关系；与 701 研究所、708 研究所、上海船舶设计研究院签订了战略合作协议，通过与设计院所交流合作，掌握不同的设计理念，在新产品研发中完善优化船型，提高市场竞争力。	
社 会 绩 效	政 府 责 任	依法纳税	1、报告期内，公司累计依法纳税 3,217 万元； 2、报告期内，向员工支付的薪酬都能依法代扣代缴个人所得税； 3、报告期内，向境外合作者支付的个人独立劳务和特许权使用费也能依法代扣代缴流转环节和所得环节的税款。	▲
		带动就业	2016 年，由于经济形势严峻，外部就业情况不容乐观，为了更好的承担起社会责任，公司在自身人工成本压力巨大的情况下，尽可能创造就业岗位，吸纳了近 21569 人就业，并且劳务工收入不低于同行业水平。	■
	员 工 责 任	更重视员工身心健康	2015 年公司严格执行带薪年假制度、体检疗养制度，并为员工提供法律咨询、信访服务等；同时依托各级工会建立员工帮困机制和员工关系协调监督机制；另外，为丰富员工业余文化生活，公司工会组建了羽毛球、足球、篮球等俱乐部，通过定期开展活动使员工的身心得到充分的放松和愉悦。	■
		完善员工培训体系	为适应高新产品的建造要求，公司坚持全员参与，终身学习的理念，针对不同岗位和专业的职工开展系统的、可持续的培训。公司每年开展中高层干部培训和投资企业高管培训 2248 人次，科级干部培训 96 人次，专业技术人员培训 2953 人次，工人教育培训 24388 人次，努力提高他们的岗位适应能力和职业素质。此外，公司还针对军品、LNG 船、双相不锈钢化学品船、集装箱滚装船开展建造工艺培训，为公司承接重大国防任务和参与建造高新船舶奠定了坚实的基础。	■
	社 区 参 与	积极投身社区参与	党政工团齐心协力、齐抓共管，积极弘扬雷锋精神，大力加强思想建设，深入开展“学雷锋”活动，目前 60 余支郭明义爱心团队活跃在工作、学习、生活各条战线，开展了形式多样的学雷锋活动，每年参与人数达 2000 余人次，其中地铁志愿服务项目尤其得到社会高度认可和高频点赞，在沪东社区的引导支持下，沪东中华郭明义爱心团队积极参与，认真筹划，结合团员创优活动，为民服务活动，青年发挥了骨干作用，争当先锋，作出表率。自第一季沪东社区微心愿认领活动正式启动以来，公司积极认领微心愿，至今已参与了全部 5 季微心愿活动。	▲
		鼓励员工志愿者活动	公司积极培育和践行社会主义核心价值观，以“郭明义爱心团队”为载体，定期开展学雷锋活动和主题活	▲

			<p>动,在固定“3.5 学雷锋活动日”、“8.8 劳务工服务日”、“12.5 国际志愿者服务日”三大活动日的基础上,又增加了春季和秋季两次服务活动,以实际行动倡导带动员工志愿服务,热心社会公益事业,积极投身各项献爱心主题活动。公司通过志愿服务活动,有力地践行了“无私奉献爱心文化”的主导思想。未来,爱心服务团队还将不断创新形式,丰富服务内容,让志愿者理念在全公司范围内得到有效传播。</p> <p>当敬业成为习惯,奉献成为生活,平凡也会谱写出壮美诗篇。雷锋、郭明义的主人翁责任意识、无私奉献精神和坚守品格,传承引领了新一代年轻人的人生观、价值观。沪东中华的志愿者们积极从自身做起,从身边做起,从平凡小事做起,热情参与社区道德建设,献出一份份力所能及的爱心,聚沙成塔,汇凝成了强大的沪东中华特色道德力量。</p>	
环境 绩效	环境 管理	完善环境管理体系	自 2002 年公司建立 EMS 体系以来,不断健全体系,持续保持证书有效。公司按照 ISO14001 标准要求,运用 PDCA 运行模式,每年做好体系策划、运行、检查、评估工作,开展内审,管理评审,维护体系正常运行,并保持体系不断持续改进。长兴造船于 2009 年 1 月获得由劳氏(质量)认证公司颁发的 ISO14001:2004 及 OHSAS18001:2007 环境管理体系认证及职业健康和安全管理体系证书,接受每半年一次的监督审核和每三年一次的换证审核,每年开展一次内审,2014 年 11 月实施了换证审核,2016 年对新版环境管理体系标准组织了培训,为体系换版审核做好准备。	▬
		环保产品的研发与销售	<p>1、对现有产品正在进行 EEDI 的设计和安装压载水处理装置,以进一步降低油耗和减少对海洋的污染。</p> <p>2、随着环保要求的日益加强,排放标准的大幅提升,公司加大对环保型船的研究,以 LNG 为动力的环保船型将日益受到船东和市场关注,得益于公司在 LNG 船设计建造方面领先优势,正在开展以 LNG 为动力的双燃料船型开发,通过线型优化和新技术应用不断降低船舶能耗,提高产品竞争力。</p> <p>3、积极向船东推介满足 Tier III 规则规范的船型,减少硫化物和氮氧化物的排放。</p> <p>4、2012 年 6 月 30 日是免于实施 PSPC 规则规范的最后期限,公司在此之后交付的所有船舶都符合 PSPC 规则规范的要求;</p>	▲
		防污责任险	公司从 2010 年开始投保防污责任险,2016 年度投保金额为 24 万元,累计投保金额 254.20 万元。	▬
		安全生产费用	4087 万元。	
		“三废”排放	1、报告期内,公司自筹资金建设了污水处理装置,所有工业污水、生活污水通过管路排到污水处理装	▲

		置, 经过处理后再排到上海市的合流污水总管; 2015年, 公司复兴岛厂区已经取得上海市水务局核发的《排水许可证》; 2、公司下属的上海长兴金属处理有限公司花巨资安装了吸雾装置, 使酸雾不直接排放。 3、浦西厂区涂装车间 VOCs 有机废弃物排放进行了升级改造, 并通过了上海市新规排放标准的检测。	
节约资源、能源	环保设备引进	1、新增节能型除湿机, 将冷冻降温、冷冻除湿、转轮除湿、热泵加热、新风除酸过滤等功能集成, 通过 PLC 集中控制, 实现最优化的设备运行模式, 保证最低的设备能耗, 同时提高 LNG 船建造的质量。 2、逐步推广自动立角焊机和数字逆变焊机的应用, 进一步降低能耗损失, 提高焊接质量及效率。 3、动能调度中心升级和扩容。通过新增数据采样点及动能控制软件的二次开发, 进一步扩大动能监控范围, 实现动能的合理调度分配。 4、浴室热泵系统改造。通过新增空气源热泵, 替代原蒸汽管网供热和电加热方式, 在提高安全性的同时有效节约能源消耗。	■
	动能管理	在动能运行管理中, 遵循用能申请和反馈、集中供能等原则节约每一度电、节约每一滴水, 坚决杜绝管系跑冒滴漏现象; 同时公司每年将动能费用考核列为公司成本控制工程的重要任务。修订公司《动能管理办法》, 以强化动能管理。	■
	开展循环经济	公司计划循环利用中水, 首先将在浦西厂区进行试点, 主要用于空压机冷却水和厕所用水。执行吊环、加强材回收利用, 主机投油回收利用。	■
	清洁生产	公司浦东区域 2010 年 5 月通过清洁生产审核, 浦西区域也与 2011 年 4 月通过清洁生产审核; 公司浦西区域于 2011 年 12 月成为上海市杨浦区环保诚信企业, 2016 年继续按照清洁生产要求做好相关工作; 同时长兴造船也于 2012 年 11 月通过清洁生产评估。	▲
	降污减排	1、继续引进激光切割机, 用于薄型板材切割加工。大大提高加工效率的同时实现烟尘零排放。 2、对切割、焊接及其他作业产生的粉尘, 设备选型时优先考虑自带净化处理系统的设备; 烟尘排放严重的车间区域, 通过中央烟尘净化器、移动式焊接烟尘净化器对烟尘进行处理, 达到国家相关标准后进行排放。	■
	形成降污减排文化	公司依托日后世界经济发展的主流方向——绿色低碳经济减少资源消耗, 将节能减排列入日常工作; 运用《沪东中华》报、《沪东中华造船》公众微信、《沪东中华视点》、午间广播、OA 网、室内户外宣传栏等媒介进行宣传, 普及清洁生产知识, 形成降污减排文化。	■

P5.2 关键绩效数据表

市场绩效指标	2015 年	2016 年
主营业务收入 (万元)	1,451,070	1,342,940
利润总额 (万元)	40,676	37,886
每股收益 (元)		
资产负债率 (%)	82.43%	80.22%
研发投入 (万元)	51,016	52,950
产品对外交验一次合格率 (%)	92.69	93.15
客户满意度 (%)	89.30	91.00
合同履约率 (%)	100%	100%
社会绩效指标	2015 年	2016 年
纳税额 (万元)	2,728	3,217
员工总人数 (人)	5849 (1925)	4165(1268)
劳动合同签订率 (%)	100%	100%
社会保险覆盖率 (%)	100%	100%
工会覆盖率 (%)	100%	100%
女性管理者比例 (女: 男)	1:6.1 (1:7.5)	1:6.2 (1: 8.3)
残疾人雇佣率 (%)	1.5% (1.6%)	1.6% (1.6%)
员工体检覆盖率 (%)	100%	100%
职业病发生率 (%)	0	0
员工培训总投入 (万元)	1060	1170
员工培训覆盖率 (%)	100	100
人均培训时间 (天)	1.82	1.86
员工满意度 (%)	95%	95%
员工流失率 (%)	5.1% (12.9%)	5.3% (7.0%)
公益捐赠 (万元)	1	36
志愿者人数 (人)	1178	1200
环境绩效指标	2015 年	2016 年
环保总投资 (万元)	1977 (技改)	2151 (技改)
单位产值能耗(t 标准煤/万元)	0.0289	0.0289
固体废物排放量 (t)	8531	8288
COD 化学需氧量 (kg)	39985	39677
单位产值水耗 (t 水/万元)	1.74	1.76
废气排放量 (万标立方米)	274205	166925
废水排放量 (标立方米)	1760419	1804691

1.5.3 报告期内公司荣誉表

荣誉类别	评奖机构	荣誉称号
责任管理类	中国质量协会、中华全国总工会、中华全国妇女联合会、中国科学技术协会	综合试验所化学试验室 QC 小组获全国优秀质量管理小组；2016 年上海市 QC 小组成果发表赛获上海市 QC 小组成果发表赛优胜奖
	上海市总工会、科学技术委员会、经济和信息化委员会、国有资产监督管理委员会	上海江南长兴造船有限责任公司合理化建议手推式理料工具的制作获 2015 年度上海市职工合理化建议项目创新奖；建议制作圆钢压制夹紧装置获-2015 年度上海市职工合理化建议优秀成果奖
	国家质检总局	以军民融合为核心的卓越质量管理模式获得第二届“中国质量奖”组织提名奖；总装二部张冬伟获第二届“中国质量奖”个人提名

		奖。
	中国质量协会	沪东中华造船（集团）有限公司综合试验所化学实验室 QC 小组提高不锈钢材料的光谱分析质量，加工部卓越 QC 小组提高钢板预处理首制件合格率获得 2016 年全国优秀质量管理小组奖；沪东中华造船（集团）有限公司总装二部围护系统作业区获全国四星级现场。
	上海市质量协会	加工部拼板 QC 小组提高厚板焊缝 UT 一次合格率获上海市 QC 小组成果发表赛三等奖
市场绩效类	上海市经济团体联合会	2016 年社会责任报告发布证书
	上海市企业联合会、上海市企业家协会、上海市经济团体联合会	2016 上海百强企业第 36 位及上海制造企业 100 强第 13 位
社会绩效类	中国工业经济联合会	沪东中华造船（集团）有限公司获第四届中国工业大奖
	中国国防科技工业企业管理协会	三维仿真操作平台在造船技能培训中的开发与应用获军工企协管理现代化创新成果二等奖；LNG 船生产技术准备工作的周期控制管理获军工企协管理现代化创新成果三等奖；
	上海市总工会	上海江南长兴造船有限责任公司火工班组获 2015 年上海市职工合理化建议创新奖、2016 年上海市职工合理化建议优秀成果奖
	上海市合同信用促进会	2014-2015 年度合同信用等级为 AAA
	中华人民共和国工业和信息化部	X 型登陆舰研制获国防科学技术进步奖一等奖
	中华人民共和国国务院	第三代护卫舰获国家科学技术进步奖一等奖
	中国船舶工业行业协会中国知网	“中国造船梦—智能制造产业升级优秀论文大赛”优秀组织奖
	中国船舶工业集团公司	舰船先进工艺方法标准制修订科技进步奖二等奖、船舶三维设计平台（SPD 系统）的深化开发与应用、军工单位安全生产标准化考评标准、科技进步奖三等奖；电子侦察船投标团队获集团公司 2016 年度军工专项集体荣誉称号；某护卫舰项目团队获集团公司 2015 年度军工专项集体荣誉称号
	中船上海船舶工业有限公司 上海船舶工业行业协会	液化天然气船计划管理体系的创新构建和实践获得上海船舶工业系统企业管理现代化创新成果一等奖；高新船舶首制船设备订货模式的创新和应用、造船企业工时负荷测算系统的开发和实践应用获上海船舶工业系统企业管理现代化创新成果二等奖。
	上海市浦东新区商务委员会	2015 年度浦东新区货物贸易贡献代表企业
	上海市拥军优属拥政爱民工作领导小组	沪东中华造船（集团）有限公司获上海市爱国拥军模范单位；
	上海市浦东新区拥军优属拥政爱	沪东中华造船（集团）有限公司获 2011-2014

	民工作领导小组	年“拥军优属模范单位”
	国家科技部	第三代护卫舰获国家科学技术进步一等奖
	中国造船工程学会	大型液化天然气（LNG）船液货舱围护系统安装平台研发与应用获中国造船工程学会科技进步三等奖
	上海市新闻工作者协会	《沪东中华》报获得上海市优秀企业报

二、责任管理（G 系列）

G1 责任战略

G1.1 企业社会责任理念、愿景及价值观

公司理念：

发展理念——绿色造船、数字造船、快乐造船

经营理念——信誉为本，开拓市场

管理理念——规范、创新、高效

成本理念——开源节流、降本增益

安全环保理念——关爱生命、安全发展、环境优先、持续改进

公司愿景：

依托高技术、高附加值产品，成为安全、富有、强大的世界先进造船企业。

核心价值观：

诚信务实、自觉奉献、追求卓越。

G1.2 社会责任工作规划

序	分项	目标	主要实施项目
1	CSR 运作管理	构建 CSR 内部运作体系	1、2014 年完成制定并印发《公司社会责任工作管理办法》； 2、就《公司社会责任工作管理办法》，进行广泛的宣传、贯彻，使履行社会责任意识深入人心； 3、对照《公司社会责任工作管理办法》，修订、完善公司其他规章制度。
2	遵法管理	提升经营风险意识	1、风险教育培训：公司每年对高级管理人员、中层领导开展国际经济形势，廉政建设，国有资产监督管理、防范法律风险等教育培训。 2、遵法专项内审：近年来公司内部审计在做好传统的财务收支审计基础上，对审计中发现的问题更多地从内控方面查找原因，在历年的中期检查和年度审计中，先后对重点合同管理、应收款管理、存货管理、采购与外协、财务内控建设等情况进行了专项检查，并针对审计过程中发现的问题提出可行的审计意见与建议，从而帮助企业认识风险、分析风险、防范风险，推动企业的管理提升。2016 年开展了经济责任、财务收支、内控评价、专项费用等审计项目，在开展内部考核

			单位审计时重点关注指标与实际差距明显的成本费用子项，在开展投资企业审计时重点关注企业应收款项、存货、合同履行等影响企业资产质量的关键因素，切实为公司管理提升提供帮助，并以发现问题、提出建议、落实整改、跟踪检查的工作思路来不断促进企业的自我完善。为更好地做好管理审计，防范审计风险，审计部对可能存在廉洁风险的审计项目邀请纪委监察人员共同组成审计组，并参与整个审计过程。2017年将以集团公司指令性审计项目为中心，围绕公司发展过程中的管理短板和瓶颈问题，寻找管理关键点开展审计活动，争取将审计项目做深做细。
3	顾客权益维护	为顾客提供便利，提高顾客满意度	<p>1、开展顾客满意度调查：由总经理主持、副总经理负责组织，采取走访顾客形式或电子邮件的形式进行顾客满意度测量和评价。</p> <p>2、根据船东反馈，改进产品质量：根据满意度测评结果积极采取改进措施，同时将处理结果及时反馈顾客。</p> <p>3、开展服务专项提升活动：开展顾客服务满意度调查，汇总顾客建议或意见，并辨识顾客需求趋势，根据调查结果采取相应的改进措施，同时将处理结果及时反馈顾客。</p>
4	员工权益维护	改善员工工作环境，扶助困难员工	<p>1、公司工会在广泛征求基层工会主席、劳保委员意见的基础上，为便于操作，对已执行多年的公司《职工生活困难补助规定》和《员工帮困基金管理办法》进行了条款归并，根据市场物价的变动状况，适当提高了帮困慰问力度，实现了帮困和补助沪东中华和长兴造船的一体化、全覆盖，并从2016年1月开始实施。组织员工参加上海市总工会职工保障互助会推出的《上海市在职职工住院补充医疗互助保障计划》，为女职工投保了专项医疗保障，建立了劳务工帮扶基金会；2016年，根据市总工会要求，为2015年办理“上海工会会员服务卡”的员工进行续办手续，并对2016年新入司的员工办理“上海工会会员服务卡”。为员工提供四类重大疾病专项基本保障，享受工会服务设施优惠、团购优惠、金融服务等提供方便。</p> <p>2、积极做好人民调解工作，维护了职工的合法权益，及时为职工（劳务工）解决了生产生活中遇到的暂时困难；建立困难职工（劳务工）帮困送温暖档案，对各类困难职工（劳务工）建档立卡，实行困难职工（劳务工）档案动态化管理，建立帮扶信息定期统计、分析和上报制度。</p> <p>2、全面实施员工带薪休假制度：公司按照国家带薪休假法规，制订了本公司的带薪年休假制度，并全面实施。</p> <p>3、系统开展员工技能及素质培训：针对不同岗位和专业的职工开展系统的、可持续的培训。公司每年开展中层干部培训和投资企业高管培训，2016年培训中层干部2248人次，科级干部培训96人次，专业技术人员培训2953人次，工人教育培训24388人次，努力提高他们的岗位适应能力和职业素质。</p>
5	股东权益维护	完善有效沟通机制，双方达成	<p>通过董事会会议、请示、报告等形式及时向股东汇报，争取获得支持：</p> <p>1、报告期内，公司董事会每年召开2次正式会议，5~6次临时会议，就公司的重大投资、资产处置和重大生产经营决策进行审议，集团公司派出董事在取得交办意见后，才能在会议上发言和表决；</p> <p>2、报告期内，公司监事会除列席每次董事会会议外，还每年召开2次正式会议，对公司的财务情况及董事、经理层执行职务的情况进行监督，还经常开展调研活动，形成调研报告上报集团公司；</p>

		互信	<p>3、公司董事会、总经理每年都有几十份请示、报告及时向股东——集团公司汇报，争取获得支持。</p> <p>通过上述实践，公司的法人治理结构规范运行，并取得股东的充分信任。</p>
6	供应商权益维护	建设供应链CSR一体化体系	<p>1、推动供应商开展CSR管理：以“公平采购、诚信履约；战略合作、实现双赢”为理念，以建设最具竞争力的供应链为目标，优化管理流程，创新管理模式，打造公平、公正、公开的阳光采购环境，带动供应商共同履行社会责任，共创双赢。</p> <p>2、完善采购流程及机制：（1）扩大战略采购。加强与优秀供应商的战略合作，扩大战略协议采购和长单采购，实现共同发展。（2）实施阳光采购。持续优化采购流程，实现采购活动及行为的流程化管控；对采购流程进行梳理诊断，使采购流程更加透明、规范、公开；逐步扩大电子化采购范围，减少采购环节，降低采购成本，使采购更加公平、公正。（3）严格绿色采购。严格采购管理程序，按质量、环境、能源和职业健康安全要求进行采购。（4）严格执行危险化学品的采购控制程序。对危险化学品和剧毒品实施严格的采购控制，按定额和预算向有安全资质的供应商采购，保证危险化学品和剧毒品的收发、运输和使用的安全。要求供货商提供物资安全数据表（MSDS），按需求实行货物配送，并且委托具有运输危险品资质及有关证明文件的专业运输队运输。（5）推进责任采购。不断完善物资采购制度，修订完善标准合同文本，增加有关社会责任要求的条款；实施从合同制定到合同履约的全过程管控，有效规避采购风险。（6）促进进口物资国产化。</p> <p>3、加强供应商管理和尽职调查：（1）根据物资属性分成A、B、C三类由技术人员质检人员进行入库检验；对确定为合格的供应方，公司对合格供应商实施动态考核，对其每年的履约行为从产品（服务）质量、交货情况、售后服务、廉政情况等方面进行评价；对供应商提供的有安全隐患及安全性能不达标的产品责令整改，对供应商环境健康安全能力的评估和评定，向供应商传达公司环境职业健康安全管理方针；严格管理供应商的评审资料和评价记录，确保了采购产品符合质量、环境、能源和职业健康安全及国家相关的法律法规要求；（2）公司早在2002年建立了《资信调查工作制度》，对部分供应商开展了资信和初步的尽职调查，并结合高新产品、高附加值产品项目的投标，进一步开展尽职调查。</p> <p>4、通过各种形式加强供应商沟通：深化沟通与交流，公司不定期与供应商共同探讨管理利弊，与关键供应商进行高层交流、互访、学习，互惠互利，改进管理。</p>
7	社会公益扶助	积极参与各类社会活动	<p>1、组织员工义务献血：公司以《中华人民共和国献血法》和《上海市献血条例》作为献血工作的依据，每年按照浦东新区血液管理办公室下达的“年度献血目标任务书”积极筹备、精心组织、周密安排，使公司每年的献血工作依法依规、健康有序的顺利进行。</p> <p>2、参与各类民生公益活动</p> <p>2016年，公司青年志愿者共参加了5期“同创地铁文明站点”志愿服务，在地铁6号线金桥站执勤并维持秩序。年初，公司团委还组织住宿青年参与沪东社区青年公益集市活动，发动青年员工捐赠物品并参与社区义卖，为困难人群送去冬日的温暖。</p>

8	环境管理	完善公司环境监控及改善体系	<p>1、强化公司环境监控持续改进：公司按规定委托环境检测机构对噪声、粉尘、废气和废水等环境污染因子进行检测，共 36 个检测点，全年检测二次，检测结果全部达标。</p> <p>2、强化技术改造的环评：为有效控制新污染，避免“先污染后治理”，公司重点技术改造项目按照环保局等相关部门规定，项目建设严格执行配套建设的环境保护设施与主体工程同时设计、同时施工、同时投产使用的环境保护“三同时”制度。技术改造项目在申报阶段就将项目环境影响作为重要因素考虑，委托有资质的设计单位编制环境影响报告，并报市、区环保局审批，经审批同意后方可开工建设。项目竣工后及时按照规定申请试生产，经市环保局检查批准后，投入试生产。在试生产期内开展环境监测，申请环保验收。验收合格后，项目正式投入使用。</p> <p>3、环境符合专项内审：近年来，公司共开展了两次能源审计活动，一次是 2007 年 9 月由上海市经济委员会组织对年耗能 5 万 t 标煤以上重点用能企业开展的能源审计活动，公司获得了通过，另一次是 2009 年 7 月由集团公司经济运行部组织对重点企业开展的能源审计活动，公司获得了通过。</p>
9	环境友好型产品和服务改善	提升产品的能效及环境绩效表现	<p>1、积极开发建造符合 IMO 能效、排放要求的产品：进一步开发完善 14500 箱集装箱船的设计、制造工艺，使之符合 IMO 能效、排放的要求。</p> <p>2、积极开展清洁生产：2016 年，公司按照清洁生产法要求，全面推进“双禁一达标”（禁止吸游烟、禁止白色污染、现场 5S 达标）和非机动车整治工作，进一步改善了现场清洁生产和内部交通安全状况。</p>
10	内部交流	增进员工沟通，和谐劳动关系	<p>1、在质量月、安全月活动中，增加 CSR 的内容：充分利用公司报纸、广播、OA 网、宣传栏、宣传板、专版、专刊、征文等渠道，积极开展大范围、全方位的宣传活动，着力营造“质量提升，人人有责；质量提升，人人获益”的质量月氛围，树立“关爱生命、安全第一、环境优先、持续改进”的理念，促使广大员工认清形势、树立突破困局的使命感和责任感。</p> <p>2、通过意见箱、座谈会等形式与员工沟通：通过下列方式与员工沟通： （1）职代会提案，每年二次；职代会主席团（公司领导）听取讨论意见会议，每年两次；（2）员工随时可提出合理化建议，通过合理化建议办公室传达到公司高层；（3）每周四为公司高层接待日，员工可以反映诉求；（4）公司 OA 网开设了论坛，员工可以随意发表意见。</p> <p>3、进一步强化厂务公开：（1）规范执行职代会制度，落实职工知情权、参与权、表达权和监督权；（2）公司工会不断深化厂务公开的内涵，使厂务公开向干部廉洁自律、产品经营、人事管理、劳动安全卫生、质量管理、财务管理、物资采购等领域延伸；（3）不断拓宽厂务公开渠道，在广播台、内部报刊等载体的基础上，在公司 OA 网开设厂务公开专栏、设置厂务公开亭和电子显示屏，使公司各项重大事务直接接受职工的监督。</p>
11	社会交流	增进公众沟通，	<p>1、加强与顾客、媒体及社会组织的沟通：其中在加强与媒体及社会组织的沟通方面，年内配合央视摄制纪录片《大国工匠》，配合国防科工局新闻宣传中心摄制专题片《军工记忆—装备走出去》、协助教育部关工委、全国总工会组织开展“大国工匠进校园”活动，尽情展现公司</p>

和 谐 公 司 发 展 环 境	舰船建造团队及工匠精神的代表张冬伟的风采。公司与《中国船舶报》签订战略合作协议，进一步加强报企沟通协作，还积极邀请社会媒体对公司转型产品及重点人物。（已改）
	2、完善互联网上的公司宣传内容，加强沟通联系。公司内部 OA 网定期进行更新与维护，主动发布各类公告、信息、内部新闻和生产经营动态等，确保各类消息及时有效地传递给每一位员工。公司微信公众号《沪东中华造船》以及外部官网定期上传各类消息，主动发布公司新闻和产品信息等，及时准确地对外宣传公司的企业形象，增进与客户、媒体及社会组织的沟通与交流，积极构建和谐的发展环境。
	3、定期发布 CSR 报告：公司拟在每年 4~6 月份发布《社会责任报告》。

G2 责任治理

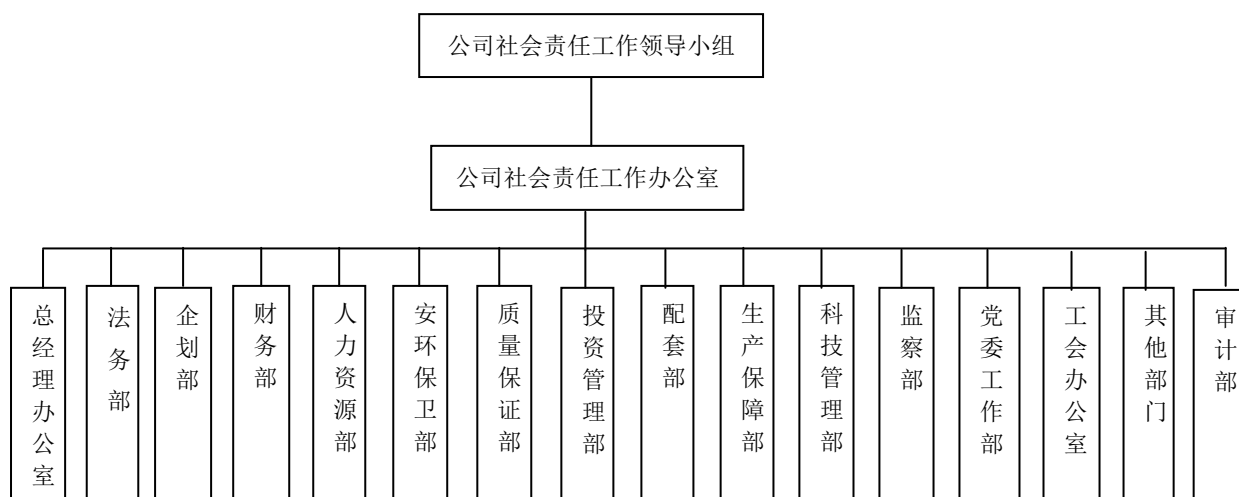
G2.1 社会责任领导机构

公司在 2014 年建立了新的社会责任领导机构：

1、成立了总经理为组长、经理班子成员及分管领导为组员的公司社会责任工作领导小组，其职责：贯彻落实国资委及集团公司关于企业社会责任工作的指导意见和工作部署；审阅批准公司社会责任工作相关制度、工作规划；审阅批准公司社会责任报告。

2、成立了由公司职能部门负责人组成的公司社会责任工作办公室，其职责：贯彻落实领导小组提出的社会责任工作规划和要求；负责公司的社会责任管理和实践工作；协调各部门参与和推进社会责任工作；负责公司社会责任报告的编制和发布；负责向集团公司和有关部门报告公司的社会责任工作情况。

G 2.2 社会责任管理体系



G2.2.1 根据《关于成立社会责任工作领导小组的通知》（沪中船法务〔2014〕271号）的规定，总经理办公室及法务部是我公司社会责任工作的责任部门，负责公司社会责任工作办公室的日常工作。

G2.2.2 社会责任工作办公室的人员配置是：法务部部长担任主任，党委工作部部长担任副主任，监察部部长、工会副主席、企划部部长、财务部部长、人力资源部副部长、安环保卫部部长、质量保证部部长、生产保障部部长、综合技术部主任、投资管理部部长、审计部部长为成员。

具体的工作由法务部负责。

G2.2.3 公司建立了公司董事会法律风险监控委员会负责对公司的全面风险进行监控；建立了 HSE 体系，负责公司安全、环保和健康方面风险的监控和管理；建立了法律风险防范体系，负责公司合同等法律风险的监控和管理。

此外，公司正在建立内控体系，全面监控和管理公司的风险。

G2.3 社会责任管理制度

G2.3.1 社会责任沟通制度

舰船产品质量事故调查与质量责任追究实施办法

产品售后服务管理办法（试行）

安全生产责任制（各级人员安全生产职责）（长兴）

安全生产舆论监督管理办法（试行）

加强安全事故报告工作的通知

（工伤事故处理办法）（长兴）环境保护管理制度

职业健康监护管理暂行规定

（职业卫生工作管理规定）（长兴）

劳动合同管理规定

建设项目文明施工管理办法

非船物资采购操作规程
物资采购管理办法
船舶产品物资采购操作规程
舰船产品质量事故调查与质量责任追究实施办法
干部人事档案管理实施细则
供应商管理办法
接待管理规定
固定资产投资管理办法
质量奖惩实施办法
移动通讯费限额报销管理办法
动能管理办法
会计档案管理细则
公司法律审核管理暂行办法
公司法律纠纷管理实施细则
科技创新奖励管理办法
船舶产品设备防护与保养管理办法
沪东中华造船（集团）有限公司资金集中管理办法
职工带薪年休假实施办法
员工过失管理办法
技术创新及技术进步奖评审管理办法
财务请款管理办法

G2.3.2 信息统计制度
统计管理制度

G2.3.3 社会责任报告的编写发布制度
公司社会责任工作管理办法

G 2.4 社会责任培训
公司注重培养员工的社会责任意识，广泛开展职业健康、安全环

境、法律知识等方面培训。积极履行社会责任是企业可持续发展的基石，每年都邀请世界著名企业和国内专家学者宣传介绍先进理念，并通过专题讲座、理论宣讲、学习讨论等形式，开展社会责任专项培训 12,079 余人次。同时，公司还开展了全员的“七五”普法活动。

G3 责任融合

G3.1 推进专项工作转变

G3.1.1 HSE 体系、理念向全公司、所有产品推广

公司以成为世界一流造船企业为战略目标，以为顾客建造优质产品为己任；并将充分认识自身的社会责任，谋求环境持续均衡正常的状态与经营活动的共同发展；努力实现“节能降耗”并提高能源利用效率，同时切实贯彻国家“安全第一，预防为主，综合治理”的安全生产方针，确保员工与相关方的健康与安全。

2016 年每月滚动对各部门进行 HSE 管理体系内审，按计划完成公司 20 个部门的内审工作，体系运行正常。劳氏质量认证公司审核组分别于 5 月份和 11 月份对我公司进行了例行监督审核。审核组认为我公司体系正常运行，证书保持有效。2016 年每月滚动对长兴造船各部门进行 HSE 管理体系内审，按计划完成公司 9 个部门的内审工作，体系运行正常。劳氏质量认证公司审核组分别于 5 月份和 11 月份对我公司进行了例行监督审核，开具一般不符合项 3 项，并关闭 3 项。审核认为我公司 HSE 体系正常运行，证书保持有效。11 月份还根据环境管理体系标准的变化情况，组织各部门对新标准实施培训，已便于公司体系运行符合新标准的要求。

2016 年 11 月份，公司根据军工单位安全生产标准化考评规定，对 27 个部门的安全生产标准化运行情况进行自查，自评得分 92.32 分，符合一级单位标准。2016 年 12 月份，长兴造船根据军工单位安全生产标准化考评规定，对各生产部门、生保、配套等相关部门开展了安全生产标准化自评，自评得分 92.14 分，符合一级单位标准。

G3.1.2 建立集团管控模式，促进长兴造船履行社会责任

第一，建立集权与分权结合的 M 型结构（Multidivisional Structure）管理模式，将船舶、海工作为核心业务，采用集权管理，即操作管控型，公司本部是头脑，长兴造船、其他投资企业是生产部门，是手脚；将投资企业非船业务作为非核心业务，采用分权管理，即战略管控型：公司本部有头脑，投资企业也有头脑，公司本部负责全集团的财务、资产运营和整体的战略规划，各投资企业同时也要制定自己的业务战略规划，并提出达成规划目标所需投入的资源预算，经公司本部批准后执行。

第二，逐步统一基础管理平台。以设计、管理信息系统统一为龙头，以设计代码、物资代码统一为基础，充分吸收各自信息系统的优点，形成统一的设计、管理信息系统，确保各类指令畅通；通过一段时间，逐步统一职工薪酬体系、标准，建立统一的绩效考核标准、体系。

第三，逐步培育兼收并蓄的企业文化，通过公司精神、公司愿景和公司标识（CI）的讨论、征集和评选活动，逐步统一职工的思想，提高大家的认可度，并在此基础上，逐步统一企业文化。

G3.2 推动供应链合作伙伴履行社会责任

在与 HSE 重点相关方建立业务关系时，会明确对供应商在社会责任履行方面的资质要求和审查力度，如供应商生产过程中是否严格遵循环境政策、致力环境保护、是否鼓励开发和推广环境友好型技术，乃至包括廉政方面的表现，通过制度性约束，向上游供应商传递社会责任意识，促进供应链合作伙伴有效履行社会责任。

具体事实上，在选择与环境影响密切相关的产品（如能源）的供应商时，会明确考虑其 HSE 的表现。定期组织相关部门对供应商进行检查，发给 HSE 倡议书。合同履行过程中，要求供应商对生产设备对国家或行业标准的符合性、运输车辆的安全状况负责，对其员工

进行 HSE 知识的教育，对其员工的安全表现负责。

G4 责任绩效

G4.1 构建企业社会责任指标体系

公司对万元产值综合能耗，万元增加值综合能耗，重大火灾、环境污染事故及重大盗窃案件，生产安全事故（含职业病），减排指标实现率，投资企业安全、消防、环境事故等进行考核。

G4.2 依据企业社会责任指标体系进行绩效评估

公司在 2014 年第一季度制定并印发的《公司 CSR 运作管理办法》中，明确社会责任的考核制度及措施。

G4.3 企业社会责任优秀评估

请第三方对公司进行评估。

依据公司的绩效考评管理办法对各部门进行考评。

G5 责任沟通

G 5.1 利益相关方对企业的期望以及企业的回应措施

利益相关方	对公司的期望	回应措施与成效																											
监管机构	合规经营与风险防范； 响应国家宏观调控政策。	<p>1、依法诚信经营：公司始终依法诚信经营，2014-2015 年度被上海市合同信用促进会评为“AAA 守信用、重合同企业”；2012 年还被国家工商局评为“全国守信用、重合同企业”。</p> <p>2、及时、准确的信息披露：（1）公司每月以快报形式向股东、税务、银行报送财务报表；（2）每年度终了后 120 日向股东、税务、董事会报送财务报告；（3）每年按时参加工商局的年检；（4）每年向股东、董事会提交董事会工作报告和总经理工作报告。</p> <p>3、执行国家政策：公司严格贯彻执行国家的法律法规和政策，并通过内部审计检验执行情况。（1）公司目前已制定了十项内部审计制度，有力保证了内审工作的制度化与规范化；2016 年公司审计部组织实施各类审计项目 188 项，累计提出审计意见与建议 140 条。2015-2016 年内部审计项目统计表：</p> <table border="1"> <thead> <tr> <th>审计项目</th> <th>2015 年</th> <th>2016 年</th> </tr> </thead> <tbody> <tr> <td>财务收支审计</td> <td>19</td> <td>18</td> </tr> <tr> <td>经济责任审计</td> <td>18</td> <td>12</td> </tr> <tr> <td>内部控制评审</td> <td>1</td> <td>1</td> </tr> <tr> <td>其他专项审计</td> <td>21</td> <td>4</td> </tr> <tr> <td>基本建设审计</td> <td>160</td> <td>153</td> </tr> <tr> <td>项目合计</td> <td>219</td> <td>188</td> </tr> <tr> <td>核减工程款（万元）</td> <td>431</td> <td>7753</td> </tr> <tr> <td>提出审计意见与建议</td> <td>219</td> <td>140</td> </tr> </tbody> </table> <p>（2）通过开展“六五”普法、依法治企论坛等活动提高全员的法制意识；（3）通过合同管理，督促公司相关部门依法合规经营；（4）在公司 OA 网上开设“法律专</p>	审计项目	2015 年	2016 年	财务收支审计	19	18	经济责任审计	18	12	内部控制评审	1	1	其他专项审计	21	4	基本建设审计	160	153	项目合计	219	188	核减工程款（万元）	431	7753	提出审计意见与建议	219	140
审计项目	2015 年	2016 年																											
财务收支审计	19	18																											
经济责任审计	18	12																											
内部控制评审	1	1																											
其他专项审计	21	4																											
基本建设审计	160	153																											
项目合计	219	188																											
核减工程款（万元）	431	7753																											
提出审计意见与建议	219	140																											

		<p>栏”、编印《合同与法规》月刊，直接为公司董事会、经理层决策提供法律依据；（5）针对公司生产经营中的重大法律问题，及时提出《法律意见书》。</p>
投资者	稳定的信用等级； 合理的收益回报。	<p>1、严格的风险控制：（1）制定和推行示范合同文本，控制合同风险；（2）及时调整和缩小被授权人员范围和权限，控制道德风险；（3）对船东、供应商和承包单位适时开展资信调查，控制合同对方违约风险；（4）针对合同对方、侵权人的违约、侵权行为，及时提出诉讼/仲裁建立，并根据公司的决定，进行诉讼/仲裁。</p> <p>2、始终保持盈利：公司 2014 年为 48,398 万元，2015 年为 40,676 万元，2016 年为 37,886 万元，虽然面临严峻的船市，但报告期内始终保持盈利；</p> <p>3、保持良好的信用等级：保持良好的信用等级。公司 2016 年度信用评估等级为“AA-”，2015 年为“AA-”，2014 年为“AA”。</p>
客户	优质的产品； 良好的售后服务。	<p>1、持续的产品创新：进一步开发完善 14500 箱集装箱船、滚装集装箱船、38000t 双相不锈钢化学品船的设计、制造工艺，使之符合 IMO 能效、排放的要求；2、进一步完成、完善 13000 箱集装箱船、FPSO-LNG 船、FSRU-LNG 船等产品的设计和工艺。</p> <p>2、加强客户关系管理：公司通过（1）参加国内外的海事展览会，了解船东的需求；（2）定期去国外拜访船东，加强沟通；（3）对已交付产品进行用户访问等方式加强客户关系的管理。</p> <p>3、客户满意度调查：公司一直以来十分重视客户满意度测量及评价，将满足客户要求作为产品和服务改进的方向，并以客户满意度作为评价公司质量管理体系业绩和改进的依据之一。</p>
合作伙伴	优势互补； 诚信互惠； 信息共享。	<p>1、坚持诚信、互利、平等协商原则：公司坚持“诚信、协作、共赢”的理念，与优秀供应商在技术进步、产品开发、市场开拓、管理创新等方面开展多领域、全方位、深层次的合作，与关键产品的供应商进行高层交流研讨，在此基础上，双方构建战略合作协议，确保长期的双赢。</p> <p>2、合作领域和方式创新：公司继续与上海湘钢贸易有限公司保持战略合作关系。有计划地扩大电子化采购范围，提升管理效率，过程透明受控，使采购更加公平、公正。</p> <p>3、良好的合作关系：公司秉持打造公平、公正、公开的阳光采购环境的方针，与供应商普遍建立了良好的互信合作关系。</p>
供应商	公平采购、诚信履约； 战略合作、实现双赢。	<p>1、坚持“三公”原则，严格履约：以“公平采购、诚信履约；战略合作、实现双赢”为理念，以建设具有竞争力的供应链为目标，优化管理流程，创新管理模式，打造公平、公正、公开的阳光采购环境，带动供应商共同履行社会责任，共创双赢。进一步与市场对接，加大引进供应商力度，2016 年新引进近 60 家供应商。</p> <p>2、较高的供应商满意度：根据物资属性分成 A、B、C 三类由技术人员质检人员进行入库检验；对确定为合格的供应方，每年进行业绩滚动评价；对供应商提供的有安全隐患及安全性能不达标的产品要求整改，对供应商环境健康安全能力的评估和评定，向供应商传达公司环境职业健康安全管理方针；严格管理供应商的评审资料和评价记录，确保了采购产品符合质量、环境、能源和职业健康安全及国家相关的法律法规要求，也达到了使诚信经营供应商满意的目的。</p> <p>3、组织优秀供应商评选活动，三大类 9 家企业获评 2016 年度优秀供应商。获得“优秀供应商”称号的企业积极率先货款支付、推荐入厂商表、采购项目供方选择等方面给予政策优惠支持。</p>
员工	保障合法权益； 满意的薪酬激励；	<p>1、员工参与管理：公司坚持每年召开两次职代会，审议公司生产经营目标、生活福利以及重大改革方案等事项。职代会闭会期间，通过职代会联席会议，坚持重大事项民主审议制度。职工代表在联席会议召开之前履行审议权，并通过代表小组组长在联席会议上行使表达、表决权，处理结果向下一次职代会报告；</p>

	良好的工作环境与职业发展空间。	<p>2、员工权益保障：坚持每年组织职工代表进行集体合同执行中途检查；职代会主席团（公司领导）听取讨论意见会议，每年两次；组织职工代表参与公司级、中层级和科级干部民主评议和考评，使职工代表的权利得到落实；</p> <p>3、关注员工发展、改善薪酬激励：、关注员工发展、改善薪酬激励：2016年公司继续加强员工队伍的建设，修订了《科级干部管理办法（修订）》、《公司中层管理人员管理办法》、《中层管理人员绩效考评办法（修订）》等制度；</p> <p>4、较高的员工满意度：公司以各种方式不断促进员工发展，提高员工工作的满意度；</p> <p>5、较低的员工流失率：员工的流失率始终保持较低水平，2016年流失率约5.3%（7.0%）。</p>
社区	关注社会发展； 共建和谐社区。	<p>1、社区文明共建：2016年，我公司积极参加沪东街道各类公益活动，比如青年公益集市活动，发动青年员工捐赠物品并参与街道义卖，为困难人群送去冬日的温暖。</p> <p>2、公益捐赠：（1）2016年2月份，公司党委发起“捐书赠书”活动，此次“捐书赠书”活动，是公司积极响应中船集团“践行雷锋精神，服务社会大众，履行央企责任，树立中船形象”主题活动号召，创新学雷锋活动形式开展的特色项目。“捐书”是以员工在备选书籍目录内挑选所捐图书的份数，并捐献相对应款额的方式进行。“赠书”是将认捐款全部购买图书，在3月4日学雷锋日活动中向现场有需求的员工免费赠送的方式进行。通知发出后，公司上下积极响应，短短五天时间里，就收到3536名员工的认捐款64802元，尤其投资企业的员工认捐踊跃，争相解囊，用实际行动支持公益，奉献爱心。（2）公司参加“沪东社区2016年慈善公益联合捐”活动，共捐赠6万元人民币。</p> <p>3、志愿者服务：每年3月5日学雷锋活动日、8月8日为劳务工服务日、12月5日国际志愿者日，以及5月、10月公司都会组织各基层志愿者在公司本部、长兴造船、二部、三部区域等地，为员工们开展免费服务活动，活动内容涉及义捐义卖、理发、手机贴膜、修补衣服、法律健康咨询等。</p>
媒体	及时的信息披露； 良好的媒体关系。	<p>1、新闻发布：公司通过电话、信函、电子邮件、短信等形式，向社会公众发布与公司相关的各种信息，向媒体投送稿件或提供与公司相关的各种信息。在重大活动和突发事件中，公司主动邀请各类媒体，对公司相关信息进行采访，及时披露和报道有关信息；</p> <p>2、为媒体提供相关信息：在重大交船庆典等活动中，公司主动邀请各类媒体到公司采访，做好接待工作，积极为媒体提供相关信息或统发稿等；</p> <p>3、与媒体保持沟通与合作：多年来，公司一直保持着与各类媒体的良好合作关系，定期与中央电视台、上海电视台、东方卫视、《解放日报》、《文汇报》、《新民晚报》、《东方早报》、《劳动报》、人民网、新华网、澎湃网等媒体开展交流与互动；《中国船舶报》的上海工作站就设在公司东华大厦内，便于更好地沟通、合作。</p>

G5.2 企业内部社会责任沟通机制

公司已建立获取、收集内部相关信息的机制，通过《沪东中华》报、《沪东中华造船》微信平台、内部电视新闻《沪东中华视点》、内部OA网、内部广播台等进行企业内的沟通与协调。公司在内部网站建立社会责任专栏，进一步扩大社会责任信息的传播机制。

G5.3 企业高层领导参与的内部社会责任沟通与交流活动 1、每

年两次由总经理在职代会上代表经理层向全体职工代表报告工作，听取职工代表的意见和建议；

2、每年召开两次职代会主席团（公司领导）听取讨论意见会，由总经理和董事长主持，听取职工代表的意见和建议；

3、每年初，总经理办公会议讨论确定每年度为员工办实事的项目；

4、总经理每季度对合理化建议活动中的优秀组织者和优秀建议进行表彰。

G5.4 企业外部社会责任沟通机制

公司的各职能部门和各投资企业按各自的业务范围收集国家法律法规、上级机构信息、市场情况、行业情况、竞争对手发展、宏观环境等外部信息和动态资料。公司拟每年对外发布社会责任报告，进一步完善社会责任信息的披露机制。

G 5.5 企业高层领导参与的社会责任沟通与交流活动

1、公司经理层积极参加中国船舶行业协会和中国造船工程学会组织的各类活动；

2、公司经理层成员中有一位是浦东新区人大代表，他积极依法履职；

3、公司经理层成员中有一位是上海市政协委员，她也能积极依法履职，并提出一些建议；

4、公司已建立与所在社区的沟通机制。

5、责任承诺

以邓小平理论和“三个代表”重要思想为指导，深入贯彻落实科学发展观和党的十八大、十八届四中、五中全会确定的各项路线、方针、政策，以服务国防建设、海洋强国建设为使命，以国有资产保值增值和企业社会价值最大化为职责，以提供优质的、高技术、高附加值的军、民用船舶和海洋工程产品为己任，坚持“军品第一”的方针，

坚持“数字造船，绿色造船”的理念，坚持以人为本，坚持可持续发展，努力遵守“全球契约十项原则”等国际社会责任公约和标准，为职工创造良好的工作和生活环境，努力成为“资源节约型、环境友好型”的企业，为实现全面建成小康社会宏伟目标作出更大贡献。

三、市场绩效（M 系列）

M1 股东责任

M1.1 股东关系管理

公司是集团公司独资的一人有限公司，公司的重大投资、资产处置、重大经营决策都需要集团公司的批准，因此公司与股东沟通是非常密切的，主要通过下来方式进行：

- 1、集团公司召开会议，每年还对公司经理班子进行考评；
- 2、董事会会议、监事会会议集团公司都派员参加，议题事先需经集团公司同意，经理班子每年还需向集团公司报告工作；
- 3、就公司生产经营中的重大问题，随时以“请示、报告”的形式，向集团公司汇报工作，请求批准。

M1.2 成长性

公司的成长性良好，始终处于国内船舶企业第一方阵的行列，即使市场形势严峻的 2016 年，公司仍然实现了 135.3 亿元人民币的营业收入；

	2015 年	2016 年
主营业务收入（万元）	1,451,070	1,342,940

M1.3 收益性及国有资产保值增值

公司盈利能力良好，利润总额始终为正，2016 年国内外许多船舶企业都产生了亏损，公司仍然保持盈利：

	2015 年	2016 年
利润总额（万元）	40,676	37,886
每股收益（元）		

公司始终保持国有资产的保值增值，即使 2016 年市场形势严峻，公司仍然保持了国有资产的增值：

2015 年国有资产保值增值率	2016 年国有资产保值增值率
-----------------	-----------------

109.73%	109.01%
---------	---------

M1.4 安全性

报告期内，公司始终保持较强的偿债能力，资产负债率比较合理，公司没有任何资产质押、抵押，因此公司资产的安全性较高：

	2015 年	2016 年
资产负债率（%）	86.42%	80.22%

M1.5 股东责任负面信息

报告期内，公司未收到过股东责任方面的负面信息。

M2 客户责任

M2.1 客户关系管理制度

公司建立了《与顾客有关的过程控制程序》（H&Z / QP 7.2-01 E）、《产品售后服务管理办法（试行）》等制度，使公司的客户关系管理有章可循；2011 年开始使用售后服务信息平台，加强了售后服务网络和品牌建设，为广大客户提供更加优质、便捷的服务。

M2.2 积极应对客户投诉

在船舶交付后的售后服务期间，当顾客提出售后服务问题投诉时，公司有效、快速、公平、公正地处理顾客对售后服务问题的投诉，以满足顾客要求。

M2.3 客户信息保护

公司是国家一级保密单位，有严格的国家秘密和商业秘密的保护、利用、披露制度；军用舰艇的客户信息属于国家秘密，公司当然严格遵守保密法的规定；国外客户在进行实质性谈判前，一般都与公司签订《保密协议》，公司都严格遵守《保密协议》的约定；因此，客户的身份信息、技术信息和经营信息，在公司都能得到比较好的保护。

M2.4 客户满意度调查

公司一直以来十分重视客户满意度测量及评价，将满足客户要求作为产品和服务改进的方向，并以客户满意度作为评价公司质量管理体系业绩和改进的依据之一。由总经理主持、副总经理负责组织，采

取走访顾客形式或电子邮件的形式进行顾客满意度测量和评价，并根据满意度测评结果积极采取改进措施同时将处理结果及时反馈顾客。

M2.5 质量管理体系

公司民品质量管理体系于 1997 年 5 月通过 ABS QE 按 ISO9001: 1994 标准认证、2002 年 12 月通过 ABS QE 按 ISO9001: 2000 标准换版审核、2010 年 4 月通过 ABS QE 按 ISO9001: 2008 标准换版审核，历年来均按现行有效标准通过每次监督审核及换证审核，最近一次于 2016 年 8 月通过 ABS QE 按 ISO9001: 2008 标准监督审核；公司军品质量管理体系于 2002 年 4 月通过中国新时代认证中心按 GJB9001A-2001 标准认证、2011 年 12 月通过中国新时代认证中心按 GJB9001B-2009 标准换版审核，历年来均按现行有效标准通过每次监督审核及综合评议，最近一次于 2016 年 12 月通过中国新时代认证中心按 GJB9001B-2009 标准监督审核。

M2.6 产品对外交验一次合格率

公司每年下发年度质量方针目标管理表，明确产品对外交验一次合格率目标，2016 年目标：项目对外交验一次合格率 $\geq 90\%$ （军品 $\geq 95\%$ ）。

M2.7 支持产品服务创新的制度

M2.7.1 制度情况

为更好的开展企业技术创新活动，公司建立的规章制度有：《科研项目管理办法》、《技术创新及技术进步奖励办法》、《职工合理化建议活动实施办法（试行）》等。

M2.7.2 体制与机制创新

1、进一步建设和完善创新管理体系

在公司国家认定技术中心的基础上，进一步完善公司的技术创新工作体系，建立更加完善的技术创新工作网络，争取把公司各个部门纳入技术创新工作体系，为公司技术创新工作的开展提供创新平台的

支撑。

2、加大科技投入

继续加强科技投入，从各个渠道筹集科技活动经费，保证每年的科技投入不小于公司产品销售收入的 3%，并保持逐年增长。

3、加大知识产权保护力度

继续加大知识产权的工作力度。进一步完善知识产权工作体系；加大专利申请数量，每年保证专利申请数量比上年递增 10%；做好优秀知识产权项目的推广应用。

4、完善激励制度

为保持公司技术创新人才的工作积极性，保持公司技术创新和技术进步奖评审奖励及知识产权项目奖励工作的持续进行；同时进一步完善申报国家拨款项目成功后的奖励机制。

5、加强对外技术交流

继续加强对外技术交流的力度，一个是与国外的合作交流，第二个是与国内高校、科研院所的合作交流，另一个则是与业内船厂的合作交流。

6、加大成果推广和转化工作力度

对于以往取得的技术成果，有选择性的重点开展有关 LNG 船成果及 SPD 系统软件的推广应用工作；对于以往取得的知识产权项目，有选择的重点开展有关 LNG 船建造专利的推广应用工作。

M2.7.3 总体评价

公司重视企业技术创新工作开展，建立完整的技术创新工作体系，形成技术创新的工作氛围。技术创新工作的开展使公司的船舶产品从一般的船舶产品逐步向高附加值、高技术难度的船舶产品转变，形成了大型集装箱船、LNG 船等船舶产品的批量生产；同时也使公司的造船技术持续进步，建造工艺水平逐步提高。在积极开展技术创新工作的基础上，公司积极申报国家和上海市各类科研项目，争取国

家拨款，进一步推动公司技术创新工作的开展，使公司保持住上海市高新技术企业、国家认定企业技术中心等资质，确保公司享受到相关的财政优惠政策，如技术开发费税前抵扣、高新技术企业减免企业所得税及进口高精尖试验仪器设备减免进口关税等政策。

M2.8 研发投入

公司始终重视科技开发

单位：万元

	2015 年	2016 年
营业收入	1,464,249	1,352,951
研发投入	51,016	52,950
研发投入占营业收入百分比	3.48%	3.91%

M2.9 研发人员数量及比例

2016 年公司研发人员数量 695 人，占员工总数的 12%。

M2.10 新增专利数

截止 2016 年底，公司有效专利 400 项，2016 年申请专利 169 项。

M2.11 新产品销售额

船舶企业是“以销定产”的，由于公司注重科技开发，持续增加研发投入，因此公司的新产品销售额及占营业收入的百分比均比较高：

单位：万元

	2015 年	2016 年
新产品销售额	1,271,120	1,156,425
营业收入	1,464,249	1,352,951
新产品占营业收入百分比	86.81%	85.47%

M2.12 重大创新奖项

2016 年我公司继续增加科研方面的经费投入，科技成果显著。在正在公示的评审结果中，共获得中船集团公司科技进步一等奖 1 项、二等奖 1 项、三等奖 2 项，中国造船工程学会科学技术奖一等奖 2 项、二等奖 2 项、三等奖 2 项。其中“45000 集装箱滚装船设计与建造技术研究”项目获中船集团公司科技进步二等奖、中国造船工程学会科学技术奖一等奖；“双艏鳍推进零货损 17 万 2 千立方米 LNG

船设计与建造”项目获中船集团公司科技进步一等奖、中国造船工程学会科学技术奖二等奖。

今年另有 5 项 2015 年申报的科技成果获奖，其中，“第三代护卫舰”获国家科学技术进步一等奖，“舰船先进工艺方法标准制修订”等三个项目分获中船集团公司科技进步二、三等奖，“大型液化天然气（LNG）船液货舱围护系统安装平台研发与应用”获中国造船工程学会科学技术三等奖。

M3 伙伴责任

M3.1 供应链社会责任评估和调查

M3.1.1 供应商的社会责任评估和尽职调查

现场审核主要评价供应商产品质量保证的能力，审查其质量管理体系的适宜性、充分性和有效性。如属环境、职业健康安全管理重点影响/控制的供应商则还需重点审查其环境、职业健康安全行为，由安环保卫部负责供应商环境、职业健康安全管理体系和 HSE 管理的评价。对新进的重点影响/控制相关方，当年必须评审。对供应商供应商社会责任评估和尽职调查的评审结论是引用新供应商和留用既有供应商的重要依据。

M3.2 战略共享机制及平台

M3.2.1 长期的战略合作协议

公司与关键材料、设备的供应商签订战略合作协议，确保合作方双赢。继续与上海湘钢贸易有限公司保持战略合作关系，以优惠价格稳定地提供各类船用钢材，过程中提供优质服务。与集团内具有合资背景的关重设备企业充分形成了长期互信的合作关系。

M3.2.2 共享的实验基地

2011 年 11 月份，根据国家能源局国能科技[2011]328 号文“国家能源局关于设立第三批国家能源研发中心（重点实验室）的通知”，国家能源局在公司设立了“国家能源 LNG 海上储运装备重点实验

室”。该实验室邀请了 11 家国内知名大学及行业内的知名企业参加理事会，邀请了行业内知名专家组成技术委员会。实验室紧密围绕建设创新型国家和能源结构优化升级的战略需要和能源科技进步的需求，开展大型 LNG 船关键研发技术攻关，研究制定重要技术标准，凝聚、培养产业技术创新人才，构建大型 LNG 船的研发、推广和服务体系，形成行业自主创新能力，提高核心竞争力，为国家能源战略的顺利实施提供能源装备基础。

公司设有企业博士后科研工作站，结合公司经营生产、科研开发实际需要，通过设立科研项目与各个对口高校博士后流动站进行校企合作，先后招收 9 名博士后科研人员进站，并完成《大型集装箱船疲劳强度直接计算》、《造船企业产品数据管理应用技术研究》、《16 万 m³ 薄膜型 LNG 船疲劳强度直接计算研究》、《风车安装船强度直接计算研究》、《FLNG 水动力计算、温度场计算及结构有限元分析》等项目的研究工作，解决了一些技术难题，降低了企业生产经营成本，获得了较好的经济效益。

M3.2.3 共享的数据库

公司除 LNG 海上储运装备重点实验室外，还承担了国家许多科研项目的研制任务以及自行立项的项目研制，公司与上海交通大学等高校、708 研究所、611 研究所等研究机构，开展了广泛的技术合作，充分利用他们在高级计算方面的优势，进行船型优化，缩短产品研发周期，实现了部分数据的共享。

M3.2.4 稳定的沟通交流平台

“国家能源 LNG 海上储运装备重点实验室”，就属于稳定的沟通交流平台。

M3.3 责任采购制度及方针

依法公开采购，将商业道德、环境保护、诚信经营等社会责任要求融入到企业的采购、分包、配送等过程中，提高与企业社会责任目

标的一致性。

考虑采购对其他组织潜在的影响或意料之外的后果，以审慎态度采取规避措施或尽量减少可能的负面影响，必要时制定相关处置预案。

通过保持或增加订单等措施，鼓励和支持积极履行社会责任的供应商。

采购制度：《供应商管理办法》《技术与价格审核管理暂行办法》《物资采购管理办法》《船舶产品物资采购操作规程》《非船物资采购操作规程》《采购物资入库检验实施办法》等。

方针：打造公平、公正、公开的阳光采购环境，带动供应商共同履行社会责任。

M3.4 责任采购比率

100%。

M3.5 诚信经营的理念与制度保障

公司董事会 2013 年度第二次会议审议通过的《公司诚信经营管理办法》（沪中船董字 [2013] 267 号），印发以后要求全体职工、新来源员工和外来务工人员人人学习、人人签收，倡导诚信经营理念，初步形成建设合规文化的氛围；提出了“为”与“不为”的行为规范，建立了尽职调查制度，进一步规范了设计采购、招标、外协外包的议事规则和选择合同对方的原则、标准和程序，建立了诚信经营情况月度评估制度，从公司及职工的行为规范出发，对风险进行管理。

M3.6 公平竞争的理念及制度保障

公司始终坚持“依法合规、诚实经营、加强研发、用户至上”的公平竞争理念；一贯遵守国家反不正当竞争、反垄断等相关法律法规，恪守商业道德；在市场竞争中，坚决不采取掠夺性定价、垄断渠道资源，不正当交叉补贴、诋毁同行等不正当竞争手段；用自己的实际行动赢得船东信任和社会赞誉；已建立并运行了《公司供应商管理办

法》、《公司合同管理制度》等制度，特别是《公司诚信经营管理办法》的施行，更是为公司贯彻公平竞争的理念，提供了制度保障。

M3.7 信用评估等级

	2015 年	2016 年
信用评估等级	AA+	AA+

M3.8 合同履约率

100%。

四、社会绩效（S 系列）

S1 政府责任

S1.1 企业守法合规体系

S4.1.1 企业的内控体系

公司管理层高度重视内部控制体系建设，旨在建立和完善流程合理、运行有效、符合自身发展要求和管理需要的风险管控体系，提高经营效率和效果，提升管理水平和防范风险能力，实现企业战略发展目标。

公司根据财政部、证监会、审计署、银监会、保监会等五部委颁布的《企业内部控制基本规范》、财政部会计司的《企业内部控制规范讲解》，结合实际，从业务流程和管理制度出发，通过对业务流程风险点的梳理确认和管理制度与控制要求的比对，从而建立完整的内控体系和内控制度，并编制公司的《内控管理手册》。

《内控管理手册》主要包括公司层面控制、一般业务流程控制、特殊关键业务流程控制三方面。具体内容有业务范围、控制目标、业务风险、业务流程控制、业务流程图、关键控制点、相关制度等。

S1.1.2 法律合规体系

公司始终依法诚信经营，在 2014 年被上海市合同信用促进会评为 2012-2013 年度“AAA 级守合同、重信用企业”；2012 年度还被国家工商局评为“全国守信用、重合同企业”。

1、通过开展“六五”普法、依法治企论坛等活动提高全员的法

制意识；

2、通过合同管理，督促公司相关部门依法合规经营；

3、在公司 OA 网上开设“法律专栏”、编印《合同与法规》月刊，直接为公司董事会、经理层决策提供法律依据；

4、针对公司生产经营中的重大法律问题，及时提出《法律意见书》。

S1.1.3 风险防范体系

1、公司建立了公司董事会法律风险监控委员会负责对公司的全面风险进行监控；

2、建立了 HSE 体系，负责公司安全、环保和健康方面风险的监控和管理；

3、建立了合同等法律风险防范体系：（1）制定和推行示范合同文本，控制合同风险；（2）及时调整和缩小被授权人员范围和权限，控制道德风险；（3）对船东、供应商和承包单位适时开展资信调查，控制合同对方违约风险；（4）针对合同对方、侵权人的违约、侵权行为，及时提出诉讼/仲裁建立，并根据公司的决定，进行诉讼/仲裁。

（5）正在建设“法律风险防范系统”，公司所有签订的合同都需进入系统，确保合同审核率达到 100%，预计 2014 年 3 月底上线运行。

S1.2 守法合规措施

S1.2.1 反腐败、反商业贿赂措施

注重廉洁自律宣传教育实效。强化节假日廉洁提示针对性，注重针对不同节日习俗明示相应“负面清单”，并提醒党员干部遵守公司制度，及时上交收受的礼金、礼品。围绕干部职工的关注点开展宣传教育，摘选中央纪委媒体“结合案例学条例”中《微信朋友圈》、《个人事项申报》、《婚丧喜庆事》、《违规接受吃请配角也一样》等案例；在“堵”的同时加强“导”，转载新华社刊发的《文明廉洁过中秋素描》。这些贴近干部职工的内容受到高度关注，确保了宣教效果。

积极探索开展同级监督的有效方式与途径。加强对领导干部特别是公司班子成员权力运行的监督。协助公司党委推动班子成员“一岗双责”落实，公司领导班子成员主体意识逐步增强，在研究部署分管业务的同时更加注重防控廉洁风险，适时提醒逐渐到位。另一方面，同级监督对纪委和纪委书记都提出较高要求，目前尝试通过深度介入各领域业务流程，努力把对领导干部特别是班子成员履职、用权的监督落到实处。公司纪委还在认真研究对基层部门领导班子监督手段和开展基层同级监督的有效途径，努力为重塑风清气正的政治生态夯实基础。

积极践行“四种形态”，推进反腐败工作。综合运用党纪轻、重处分和组织处理。1月份对兰燕案2名被移交司法人员，根据判决书分别给予开除党籍和留党察看处分，并对镗孔业务外包、镗排处置管理失职案相关7名中层干部分别给予撤销党内职务至党内警告等处分；6月份以来开展执纪审查，对兰燕案后续线索涉及的3名违纪人员给予党纪处分或组织处理；10月份受理一件违反国家法律法规的问题线索，经执纪审理后给予违纪党员开除党籍处分。针对一名原综技部员工因受贿被追究刑事责任事宜，配合司法侦查工作，及时向职能部门提出建议给予涉事人员相应处理。

拓宽问题线索发现渠道。3月份开通24小时信访举报受理电话和OA网举报专栏。针对问题线索加强处置工作，认真做好线索统计，严格按照五种处置方式进行处置并进一步规范登记、上报工作。

跟踪公司解决采购供应商“一家独大”问题的进度，与设计、采购部门协同推进，“一家独大”采购项目比例相比去年下降三分之二；根据执纪审查结果，年初提出监察建议，取消2家供应商合格供方资质；重视物资采购领域信访举报件，虽经查失实，但建议由所在部门党支部书记对当事人实施约谈，并在次年安排轮岗。

S1.3 守法合规培训

法律意识培训：公司积极相应国家“七五”普法号召，有针对性的组织学习基本法律常识，提高员工守法意识，每年 2,000 余人次参加普法学习。此外，在公司 OA 网上开设“法律专栏”、编印《合同与法规》月刊，提高全体员工的法律意识。

行为合规培训：针对不同岗位和专业的职工开展系统的、可持续的培训。公司每年开展中高层干部培训和投资企业高管培训，2016 年累计培训中层 2248 人次，科级干部培训 96 人次，专业技术人员培训 2953 人次，工人教育培训 24388 人次，努力提高他们的岗位适应能力和行为合规。

反腐败、反商业贿赂培训：注重四个结合：一是将治理商业贿赂与廉政学习结合起来；二是治理商业贿赂与警示教育结合起来，引导公司干部、职工树立正确的世界观、人生观、价值观；三是治理商业贿赂与开展学习贯彻《廉政准则》和《国有企业领导干部廉洁从业规定》相结合，教育大家认真做事、清白做人，远离职务犯罪，提高广大干部职工明辨是非、拒腐防变和加强作风建设的能力。此外，公司每年聘请崇明县检察院的同志来公司进行反腐败、反商业贿赂的专题讲课。

S1.4 重大守法合规负面信息

报告期内，公司没有重大守法合规方面的负面信息。

S1.5 响应国家政策

公司始终积极响应和落实国家政策，2014 年国家要求计提“安全生产费用”，公司马上落实；国家要求进行个人所得税源泉扣款，公司立即按照要求进行个人所得税的源泉扣款工作，并提醒年收入超过 12 万元人民币的员工主动进行纳税申报；公司一直按照国家的规定，拨付工会经费和计提教育经费。

S1.6 纳税总额

2016 年公司累计纳税总额 3,217 万元。

S1.7 偷税漏税相关负面信息

2015 年公司没有偷税漏税等相关的负面信息。

S1.8 确保就业及或带动就业的政策或措施

2016 年，由于经济形势严峻，外部就业情况不容乐观，为了更好的承担起社会责任，公司在自身人工成本压力巨大的情况下，尽可能创造就业岗位，吸纳了近 21569 人就业，并且劳务工收入不低于同行业水平。

S1.9 报告期内吸纳就业人数

近 1 万人

S2 员工责任

S2.1 遵守国家劳动法律法规

公司始终严格遵守国家和上海市的劳动法律法规，劳动合同签约率始终保持 100%，公司每月按时为职工发放工资、足额缴纳基本养老保险、补充养老保险、医疗保险、失业保险、工伤保险、生育保险、住房公积金以及补充公积金；在做好生产经营的同时，公司持续完善薪酬体系，切实保障职工社保福利水平；严格执行上海市职工最低工资标准，具体执行水平高于上海市规定；公司按照国家法律、法规规定，严格执行工作制度和带薪年休假制度；公司按规定足额提取教育经费，并按照年度教育培训工作计划，编制教育培训经费使用预算，并逐项落实，保证培训经费开支。

S2.2 劳动合同签订率/集体合同覆盖率

报告期内，公司的劳动合同签订率/集体合同覆盖率始终达到 100% / 100%。

S2.3 社会保险及补充保险覆盖率

报告期内，公司的社会保险及补充保险覆盖率始终达到 100%。

S2.4 参加工会的员工比例

2015 年员工入会率 100%，劳务工入会率 98%。

S2.5 禁止强迫劳动

公司严格执行国家有关法律法规，重视女职工权益保障、职业病防治和安全生产。

S2.6 保护员工个人信息和隐私

公司拥有完善的档案管理制度，对档案的查询、借阅作出了明确规定；并且公司规定，不接受身份不明的任何形式的电话查询和调查，最大限度的保护员工个人信息和隐私。

S2.7 每年人均带薪休假天数

按公司年休假有关规定，人均可享受 13 天带薪年休假。

S2.8 平等、无歧视雇佣制度

公司按岗位要求招聘雇佣，不区分用工人员的身份，只按照是否符合上岗资格要求，充分体现平等雇佣。

S2.9 男女员工比例

2015 年末男女员工的工资比例为 31:79

S2.10 女性管理者比例

2015 年末公司女性管理者比例为 1:3.9。

S2.11 残疾人雇佣率或雇佣人数

2015 年末公司残疾人雇佣率为 1.5%。

S2.12 职业健康管理制度

公司建立了较为完善的职业健康管理制度，主要有：《公司职业病防治管理办法》、《公司外来工程承包单位职业病防治工作监督管理暂行办法》、《公司区域 HSE 管理办法》、《公司区域 HSE 管理实施细则》和《公司区域 HSE 阶段性评审规定》；同时公司又制订了《公司职业健康监护管理暂行规定》、《公司劳防用品管理办法》、《公司正确使用劳防用品的规定》等制度，确保公司职业健康管理有章可循。

长兴造船建立并完善了相关职业健康管理的制度文件，主要包括《职业卫生工作管理规定》、《放射施工作业安全与卫生管理规定》、

《各级人员安全生产职责》、《有限空间作业安全管理规定》、《安全生产奖惩办法》、《劳动防护用品管理规定》、《缺氧危险作业安全管理规定》、《尘毒作业控制程序》及《公共卫生事件应急预案》等。对职业健康人员职责、管理程序、检查培训和应急响应等方面的管理不断提高管理要求，持续完善制度体系。

S2.13 员工心理健康援助

为丰富员工业余文化生活，使员工的身心得到充分的放松和愉悦，公司工会组建了羽毛球、足球、篮球等俱乐部，通过定期开展活动。此外，对咨询心理问题的员工，耐心接待，尽力排解，必要时聘请心理方面的专家，为员工解决心理问题。

S2.14 体检及健康档案覆盖率

2014 年末公司体检及健康档案覆盖率达到 100%。

S2.15 职业病发生次数

报告期内，公司没有发生职业病。

S2.16 员工因工伤亡人数

公司员工生产安全事故伤亡情况如下：

伤亡程度	2015 年	2016 年
轻伤	16	8
重伤	0	0
死亡	0	1（劳务工）
合计	16	9

公司员工生产安全事故伤亡情况如下：（长兴）

伤亡程度	2015 年	2016 年
轻伤	2	3
重伤	0	0
死亡	0	0
合计	2	3

S2.17 员工培训管理体系

职工的培训是一项系统、复杂的工程，它不仅关系到员工个人的职业发展，还涉及到企业人才战略的大方向。为保证职工教育工作正常、有效的运行，公司建立了一套科学合理的教育培训体系，编

制了《公司员工培训管理办法》、《公司干部培训考核管理规定》，《年度员工培训计划》等管理制度和实施计划。

S2.18 员工职业发展通道

建立了各岗位员工职务和非职务的晋升通道，在管理技术和技能领域按照分类的方法设定了横向和纵向发展的通道。

S2.19 员工培训绩效

为保证职工教育工作正常、有效的运行，公司建立了一套科学合理的教育培训体系，全年组织开展了各类管理人员培训、高新工程培训、专业技术人员培训、安全、质量管理培训、新员工培训、工人职业技能培训、在建产品培训等，在确保全面完成年度培训计划的基础上，职工综合素质、个人技能逐年有所提升。

S2.20 员工意见或建议传达到高层的渠道

- 1、职代会提案，每年二次；职代会主席团听取职工代表意见和建议，每年两次；
- 2、员工随时可提出合理化建议，通过合理化建议办公室传达到公司高层；
- 3、每周四为公司高层接待日，员工可以反映诉求；
- 4、公司 OA 网开设了论坛，员工可以随意发表意见。

S2.21 员工满意度

公司 2016 年度的员工满意度为 95%，2017 年将进一步完善员工满意度的测评方法和机制。

S2.22 员工流失率

2016 年公司的员工流失率为 5.3%（7.0%）。

S2.23 员工关爱

公司制订并实施了《职工生活困难补助有关规定》、《离退休职工生活困难补助暂行规定》、《员工帮困基金管理办法》，组织员工参加上海市总工会职工保障互助会推出的《上海市在职职工住院补充医疗

互助保障计划》，为女职工投保了专项医疗保障，建立了劳务工帮扶基金会；公司职代会坚持做好为职工办实事工程（项目）征集工作，并向职代会汇报实施项目的立项和落实情况；积极做好人民调解工作，维护了职工的合法权益，及时为职工解决了生产生活中遇到的暂时困难。

建立困难职工帮困送温暖手册，对各类困难职工建档立卡，实行困难职工档案动态化管理，建立帮扶信息定期统计、分析和上报制度。加大了对患病、身故等原因造成生活困难职工的帮困力度，为患病困难职工筑起第三道“防线”。在坚持做好困难职工日常帮困、补助的同时，积极做好元旦春节等重大节日送温暖和援外职工、异地作业职工的慰问工作，高温季节慰问一线职工等。

2015年，根据市总工会要求，为全体员工办理“上海工会会员服务卡”，为员工提供四类重大疾病专项基本保障，享受工会服务设施优惠、团购优惠、金融服务等提供方便。

S2.24 文化设施与文化生活

图书馆：公司工会目前设有两个图书馆，面向广大职工开放，职工或劳务工可借阅馆内所有小说、杂志等书籍。

文体协会：公司工会设有羽毛球、乒乓球、足球、篮球、声乐、舞蹈、话剧等协会，定期组织会员开展活动。

公司球队：公司设有乒乓球队、羽毛球队、足球队、篮球队，定期组织训练，代表公司参加上级公司运动会和各类对外比赛，为公司赢得了较多的荣誉。

文学创作：《沪东中华报》的神剑专版是公司工会创办、党委宣传部协办的一个广大文学爱好者抒发情感、自由创作的交流天地，爱好文学创作的职工可以向工会投稿，部分优秀作品还将被汇编到《神剑》增刊中。

狮子舞队：公司狮子舞队有队员6人，这支传统表演队伍作为公

司的一项文艺特色，经常活跃于公司各大庆典活动上，为各项活动营造了许多热烈喜庆的氛围。

摄影协会：协会定期开展摄影知识讲座、摄影作品讲评、户外采风活动，在《沪东中华报》、《神剑》增刊上刊登优秀的摄影作品，不定期举办摄影展和出版摄影集。

文化节：公司三年一届的文化节现今已经举办了三届。第三届文化节于 2014 年 5 月 10 日在公司东华科技大楼三楼多功能厅闭幕。公司在三届文化节的闭幕式上都为职工举办了集体婚礼，参加集体婚礼的新人们能与码头、船舶、高吊合影，能在自己工作的地方见证自己一生最幸福的时刻。公司领导在闭幕式活动上向新人赠送礼品并合影，并在晚上的婚宴上致征婚词，新人们可以邀请亲朋好友参加文化节闭幕式活动和婚宴。

S3 安全生产

S3.1 安全生产管理体系

公司安全生产委员会作为安全环保工作决策机构，统一行使安全生产、环境保护、防火安全、交通安全、职业卫生和危险化学品管理工作的领导职能。安全生产委员会由公司董事长任主任，总经理和主管副总经理任常务副主任，成员由各条线公司领导、各行政部门和工会主要负责人以及职工代表组成。公司安全生产委员会设置了安全技术专家组，由设计、建造、起重、设备和职能管理等方面的资深专业人员担任安全技术专家，主要负责生产工艺、设备设施以及重大作业的安全技术研究、应用和评审等工作。另外，各生产部门也都建立了安全生产领导小组等机构，以及车间、班组安全管理组织网络。公司每年按照安全生产组织体系层次，通过层层签约安全生产责任书的形式，明确各级人员安全管理责任及考核指标，确保各层次安全生产责任的落实达到纵向到底，横向到边的要求。

公司独立设置了安全生产管理部门，负责日常的安全生产监督管

理工作。主要生产部门都设立安全生产管理科室，进行生产现场安全监督和检查，其他生产部门也配备了专职安全生产管理人员。公司按照属地管理的原则，将公司所有场地根据生产管理和生产流程划分成若干个安全责任区域，以区域管理的方法开展现场安全生产监管，生产区域的负责人就是该区域的安全生产责任人，每个区域都有明确的安全检查责任人，督促和协助区域安全生产责任人开展检查和整改隐患等工作。

长兴造船借鉴日韩先进船企及国内外先进企业的安全管理模式，制定了“部门、作业区、班组和全员层面的安全自主管理”分三步走的安全管理整体规划，夯实了公司的安全管理基础，整体安全水平稳步提升，工伤事故发生率逐年下降。建立了以区域管理责任制为基础、奖惩机制为动力的区域化安全管理，实现安全力量网格化，推行安全员一体化管理以来，打破了劳务公司安全员分散管理的模式，把劳务公司安全员筛选后并入到部门，弥补了部门层面安全力量的不足，优化公司安全管理结构。

2016年，长兴造船全体员工在公司党、政的领导下，落实各级安全生产责任，加强领导现场带队检查，推进安全领导力建设；全年开展班组岗位安全分析活动，开展了宣教、竞赛、奖惩、考核、图册编制等活动；开展了安全警示强化活动、应急演练观摩及研讨活动、岗位安全分析竞赛、停工讲安全、安全生产月、11.9消防周等主题活动，不断丰富公司安全文化建设；坚持开展制度评审、重大风险审核、隐患排查等工作，夯实安全基础。通过全体员工的共同努力，实现了“零死亡、零重伤”目标，安全形势整体平稳。

S3.2 安全应急管理机制

公司按照安全生产应急管理的要求，结合船舶生产的特点，编制了《突发事件综合应急预案》和《生产安全事故应急预案》，并上报市安监局备案。还针对各种类型的船舶产品和主要危险源的特点编制

了专项应急救援预案、现场处置方案，明确现场各级人员应对突发事件的职责和权限。针对 2016 年新型特种船舶、军品多的生产特点，组织开展以消防应急施救和人员疏散为主要内容的预案制定、现场演练、效果评估等方面工作，共组织实施 16 次消防应急演习。如：根据公司新型船舶的建造特点，开展 38000 吨化学品船密闭空间施救、LNG 船液货舱施救等针对性的综合性应急演练；落实公司重要危险源部位的应急处置，组织液氧站、能源中心等部位消防应急处置演练；另外还组织宿舍等人员密集场所消防应急疏散逃生演练，验证人员密集场所管理部门应急响应机制。在“119 消防周”活动期间，公司消防队与浦东庆宁公安消防中队联合举行了公司在建个 PU-LNG2#船消防应急疏散与施救联动演习，提高公企消防力量应对船舶火灾应急处置的联动能力。

长兴 2016 年组织实施了 7 项专项预案演练，安环部组织开展了 3 次综合性演练，并结合演练效果不断改进应急处置流程，提高各部门应急协作能力，提高公司应急管理水平

公司利用内部宣传媒介进行应急管理知识教育，通过刊登安全生产应急管理规定、应急处置和逃生自救方法、灭火器材使用等有关知识，为员工提供应急管理学习资料。同时还结合“119 消防周”、应急救援演习等活动平台，开展实地灭火、现场搜救等各种形式的应急处置演练活动，提高员工应急处置意识和掌握应急救援本领。另外，公司消防队作为应急救援的主要力量，经常组织开展应急救援岗位练兵活动，加强对应急救援业务理论和技能的培训，不断提高应急救援能力。2016 年，公司消防队在参加上海市水上公安消防支队举办的多种形式消防队执勤岗位大练兵竞赛活动中，荣获集体项目泵浦车三号操比赛第一名的成绩。

长兴造船为有效提升员工事故现场的应急处置能力，编制了 92 项现场处置方案，形成了综合应急预案、专项应急预案、现场应急处

置方案为一体的三级应急救援体系，完善了公司应急管理体系。

S3.3 安全教育与培训

2016 年，公司借鉴 LNG 船安全管理有效方法，在国定假期和高温长假后的第一天上班时，各生产部门以停工讲安全的方式开展安全教育活动，由部门领导或车间负责人提示安全作业要求，全年共有 44000 多人次的公司部门、外包队和投资企业员工参加了停工讲安全活动，对增强员工节后上班安全意识起到教育警示作用。

2016 年以滚动方式抽查主要生产部门和外包工程单位人员对常见作业安全基本要求知晓程度，并列为部门绩效和外包工程单位考核项目。调查结果表明，生产现场人员的常见作业安全基本要求知晓率呈稳步上升趋势，达到了年初设定的标准。2016 年通过举办违章纠错学习班的方式，对 1827 人次现场违章作业人员进行 HSE 纠错教育，有针对性地帮助违章者提高认识，掌握遵守安全操作规程的要领。

2016 年还开展了“5.30 安全生产警示日”、“安全生产月”、“百日安全生产无事故”等安全宣传教育活动。全年，新入司人员三级安全教育 3029 人次，特种作业安全操作培训 1700 人次。

公司教育培训机构具有政府行政机关认可的起重机械驾驶、起重挂钩指挥和金属焊割等特种作业安全技术培训资质，按照安全生产法律法规，做好各级安全生产负责人的安全管理资格培训，以及安全生产管理人员上岗培训、新入司人员三级安全教育，特种作业人员安全技术培（复）训等工作。同时，针对造船生产作业安全要求，对船用吊篮、吊车无线遥控、高空作业车、臂吊操作人员进行专业安全操作培训。还围绕 LNG 船建造和修船项目的需要，对相关工种作业人员进行专题安全培训教育。

长兴造船通过 HSE 微信公众平台发布推送学习内容 72 篇；编辑安保简报 18 篇、班组学习资料 23 期，普及员工安全知识；培训新员工 2809 人、纠错教育 874 人、危险源辨识基地培训 5245 人，对 1500

余名特种作业人员进行了培复训。

S3.4 安全培训绩效

公司通过各种形式开展安全生产培训，公司的主要负责人、安全生产管理人員和特种作业人员都按照规定参加了安全培训或专业培训，培训覆盖率达到 100%并取得相关合格证书，做到持证上岗。同时，公司把新员工三级安全教育、特种作业安全技术培训、违章作业纠错教育、班组长安全知识培训、LNG 船上船安全教育等项目列入年度培训计划进行落实。每年有 10000 多人次参加各类安全培训，未经安全培训或培训不合格的人员不准上岗。此外，公司在中层干部和科级干部年度培训中，安排了安全生产专题讲座，帮助干部提高安全管理能力。同时还结合船舶生产新技术、新工艺、新设备、新材料的应用，有针对性地开展岗位安全分析和个人风险评估、安全责任区域管理、事故分类和根本原因分析、业绩指标考核、新增 HSE 程序文件等科目的 HSE 专题培训工作，切实增强全体员工的安全生产意识，取得切实有效的安全培训绩效。

长兴造船制定了安全生产奖励细则，对发现重大隐患人员、积极参与安全活动人员等的 190 人次进行了专项奖励。今年还对 855 名员工进行了知晓率调查，对调查合格员工进行了专项奖励。

S3.5 安全生产投入

为了确保安全生产工作的有效落实，公司根据《安全生产法》、《企业安全生产费用提取和使用管理办法》等法律法规的有关规定，制定印发《安全生产费用管理暂行办法》，并编制了安全生产费用提取和使用计划，把保障安全生产投入作为治本之策。通过安排项目、确定预算、提交职代会审议等环节，切实保障安全、环保、消防、职业卫生等安全生产专项资金的可靠投入，不断改进生产现场的安全防范措施，整改安全事故隐患，提高个体劳动防护效果，保护员工的安全和健康。安全生产费用投入情况如下：（单位：万元）

项目	2015 年	2016 年
----	--------	--------

生产现场安全设施	1204	1132.65
消防器材和消防设施	117.6	116.73
安全环保专项管理	103	455.12
职业卫生体检疗养检测	115.50	152.37
劳动防护用品	847.6	1672.49
防暑降温	743.63	787.00
合计	3131.33	4316.36

长兴造船

项目	2014 年	2015 年
生产现场安全设施	621.25	544.15
消防器材和消防设施	67	113.12
安全环保专项管理	1353.01	1723.59
职业卫生体检疗养检测	60.99	29.54
劳动防护用品	1173.2	1124.95
防暑降温	59.16	17.01
合计	3334.61	3552.36

S3.6 安全事故伤亡人数

近年来，公司通过采取重大安全风险辨识和控制等各项安全监管措施，以及把安全生产责任指标纳入绩效体系进行考核的方法，保持了安全生产局面的基本稳定。截止到 2016 年底，对于发生的各类生产安全事故，公司按规定进行统计、报告、处理，并分别由相关部门按照“四不放过”的要求展开调查，分析事故原因，查明事故责任，落实事故防范措施，处理相关责任人，举一反三开展事故防范安全教育。公司员工生产安全事故伤亡情况如下：

伤亡程度	2015 年	2016 年
轻伤	16	8
重伤	0	0
死亡	0	1（劳务工）
合计	16	9

长兴造船

伤亡程度	2014 年	2015 年
轻伤	2	3
重伤	0	0
死亡	0	0
合计	2	3

S4 社区参与

S4.1 评估企业运营对当地的影响

公司生产过程中，会产生一定的电焊烟尘、油漆微粒和噪声，但由于公司的生产区域相对独立，与居民区离开较大距离，而且采取了许多有效的防护措施，因此，公司的营运不会对当地产生严重影响。

S4.2 支持社区成员的教育和学习

S4.3 员工本地化政策及雇佣比例

公司本地化雇佣比例达到 90.9 %（88.9%）。

S4 社区参与

S4.4 本地化采购政策及比例

物资采购按以下顺序选取供应商：先本公司下属投资控股企业，后非投资控股单位；先集团公司下属企业，后集团外企业；先国内企业，后海外企业。

从节能减排、扶持本地经济的角度出发，对于通用性强、技术要求一般、供应批次大的物资，基本引用本地供应商，年内本地采购比例 52%。

S4.5 企业捐赠方针或捐赠制度

公司制定了《公司对外捐赠管理办法》，总经办是对外捐赠的归口管理部门，每年确定 20 万元人民币的捐赠额度，主要用于帮助灾区和周边困难群体。

S4.6 企业公益基金或基金会

公司制订并实施了《员工帮困基金管理办法》，建立了劳务工帮扶基金会。

S4.7 公益捐赠金额

2016 年公益捐赠金额为 36 万元人民币，其中向集团公司扶贫基金捐赠 30 万元。

S4.8 支持志愿者活动的政策、措施

公司已组建了 60 余支“郭明义爱心团队”和成立了青年志愿者协会等志愿者组织，并制定和发布了相关的实施意见和推动常态化的

保障措施，公司还建立起与月度“文明员工”，年度“文明窗口”、“文明小区”、“文明新事”评比活动相结合的评比表彰机制，鼓励员工积极投身志愿服务活动。

S4.9 员工志愿者活动数据

主办单位	团队活动内容	参与人数	活动效果
沪东中华造船（集团）有限公司	2016年1月、4月、7月、10月、12月，公司青年志愿者继续积极参加沪东社区开展的“同创地铁文明站点”和“阳光讲坛”志愿服务项目。	60	每轮次安排一周执勤时间，每次执勤安排2-3名志愿者，他们按时尽心维持地铁6号线金桥站秩序，受到乘客的好评。阳光讲坛在社区团工委的指导配合下丰富的形式，丰富了内容。
	2016年1月30日，“郭明义爱心团队”的青年志愿者们为劳务工返乡工作提供志愿服务，送茶水，送点心，送行李，送祝福。	60	为4000余名劳务工顺利返乡提供帮助和服务。
	2016年2月，沪东中华发起“捐书赠书”活动。此次“捐书赠书”活动，是公司积极响应中船集团“践行雷锋精神，服务社会大众，履行央企责任，树立中船形象”主题活动号召，创新学雷锋活动形式开展的特色项目。	2000	活动于2月下旬启动，“捐书”是以员工在备选书籍目录内挑选所捐图书的份数，并捐献相对应款额的方式进行。“赠书”是将认捐款全部购买图书，在3月4日学雷锋日活动中向现场有需求的员工免费赠送的方式进行。通知发出后，公司上下积极响应，短短五天时间里，就收到3536名员工的认捐款64802元，尤其投资企业的员工认捐踊跃，争相解囊，用实际行动支持公益，奉献爱心。
	2016年3月4日，公司本部、长兴造船、总装二部、总装三部同时开展“学习雷锋，服务社会”公益活动，为员工们提供理发、修补衣服、修补毛衣、健康咨询、手机贴膜等免费服务，开展赠书活动。	160	受到员工们的热烈欢迎，对于进一步提升员工的道德自觉，培育良好的企业文化，凝聚员工正能量具有重要意义。
	2016年1月和7月，沪东中华认领了沪东社区的第四季和第五季微心愿项目，冬日为困难家庭送去暖衣，夏日为暑期学生送去丰富的活动。	10	用最平凡、最朴素的善举实实在在履行社会责任，践行了“学雷锋”活动的深刻内涵。 为300余名员工提供了免费服务。
	2016年8月8日，开展“8·8为劳务工服务日”活动，为员工们提供了法律咨询、健康咨询和义务理发等免费活动。	60	
	2016年10月24日，开展“郭明义爱心团队”服务活动，接轨部队官兵积极参与，通过志愿者服务这一平台，在推动部队文化建设的同时，进一步加强了军民之间的交流和联系，增进了双方友谊。	80	公司“郭明义爱心团队”活跃在基层的各条战线，在弘扬雷锋精神，为他人送去关爱的同时，巩固了爱心向善的企业志愿文化。共为350名员工提供了服务。
	2016年12月5日，开展国际志愿者日义务服务活动，为员工们提供了理发、修补衣服、手机贴膜、健康咨询等免费服务。	80	为400余名员工提供了免费服务。
	2016年8月，开展关爱劳务工子女“爱心家教暑期班”志愿服务。	20	公司团委组织青年志愿者为外来务工子女义务提供课程辅导，尽最大的努力，提供力所能及的帮助。
	团队活动内容	参与人数	活动效果
2016年1月、4月、7月、10月、12月，	60	每轮次安排一周执勤时间，每次执勤安排	

	公司青年志愿者继续积极参加沪东社区开展的“同创地铁文明站点”和“阳光讲坛”志愿服务项目。		2-3 名志愿者，他们按时尽心维持地铁 6 号线金桥站秩序，受到乘客的好评。阳光讲坛在社区团工委的指导配合下丰富的形式，丰富了内容。
--	--	--	--

五、环境绩效（E 系列）

E1 环境管理

E1 环境管理

E1.1 环境管理体系

自 2002 年公司建立 EMS 体系以来，不断健全体系，持续保持证书有效。公司按照 ISO14001 标准要求，运用 PDCA 运行模式，每年做好体系策划、运行、检查、评估工作，开展内审，管理评审，维护体系正常运行，并保持体系不断持续改进。

报告期内，公司坚持 HSE 的运行和持续改进，走低投入、低消耗、低排放和高效率的发展道路，认真落实节能减排责任，提高资源综合利用效率，降低污染物排放，初步实现公司与环境的和谐统一。认真学习 ISO14001: 2015 版标准，为 2017 年 HSE 管理体系换版换证工作做好准备。

长兴造船于 2009 年 1 月获得由劳氏（质量）认证公司颁发的 ISO14001: 2004 及 OHSAS18001: 2007 环境管理体系认证及职业健康和安全管理体系证书，接受每半年一次的监督审核和每三年一次的换证审核，每年开展一次内审，2014 年 11 月进行换证审核，2016 年针对新版环境管理体系标准，组织公司各部门实施了标准培训，为下一阶段环境管理体系换版及审核实施准备工作。

E1.2 环境事故应急机制

公司与具有资质的第三方服务机构签署协议，负责码头水域的防污染应急作业，配备围油栏、吸油棉、消油剂和收油机等应急设施，把一旦可能发生的污染事故危害后果降到最低。

根据《上海市空气重污染专项应急预案》，为有效应对本市大气污染，缓解污染程度，根据公司生产实际情况，制定了公司的《重度

大气污染天气应急预案》，在市政府发布有关预警等级后，采取相应措施。

E1.3 环保培训与宣教

公司运用宣传栏，及时宣传有关环保信息，介绍有关环保基本知识和节能节水小知识。运用公司内部电子显示屏（车间、食堂和办公区等）及局域网等媒介进行宣传。通过各种方式的宣传，让各部门、各车间及班组及时了解杜绝一次性饭盒等白色污染等环保基本知识。

为了配合新版 ISO14001 标准换证需要，2016 年组织环境体系内审员参加劳氏质量认证公司组织的 ISO14001：2015 版标准内审员培训，了解和掌握新版标准内容及 HSE 换证要求。同时，对进入公司的新员工安排公司环境保护及 HSE 体系的课程，定期编写环保学习资料利用班前会时间学习。

E1.4 环保培训力度

公司加大培训投入，扩展培训平台，利用微信、简报、宣传栏、内部报纸和局域网等媒介进行环保知识、法律法规要求和管理制度的宣传。对从事危险废弃物处理的作业人员和管理人员利用每周的班前会开展相关知识、应急响应的培训，提高了从业人员的安全环保意识和正确处置突发情况的能力。

E1.5 绿色采购制度

公司通过制定和执行 HSE 管理手册，规范实施绿色采购。严格采购管理程序，按质量、环境、能源和职业健康安全要求进行采购；严格执行危险化学品和剧毒品采购控制程序，对危险化学品和剧毒品实施严格的采购控制，按定额和预算向有安全资质的供应商采购，保证危险化学品和剧毒品的收发、运输和使用的安全。要求供货商提供物资安全数据表（MSDS），按需求实行货物配送，并且委托具有运输危险品资质及有关证明文件的专业运输队运输。

为履行出具无石棉声明和制作有害物质清单的责任，建造符合规

范要求的高质量船舶，技术设计、质量检验、物资配套相关部门严格执行有毒有害物质控制管理办法，要求新造船必须具有有害物质清单（IHM），供应商根据各船级社要求制作真实的供应商声明（SDOC）和材料声明（MD），并接受公司或有资质的第三方进行验证检查。以充分符合 SOLAS 公约关于不允许含石棉的设备、装置和材料上船使用的规定。

E1.6 环保公益

我们坚持环保优先的原则，在我们的不懈努力下公司浦西区域于 2011 年 12 月获得了上海市杨浦区环保诚信企业的荣誉，2015 年取得上海市水务局核发的《排水许可证》。

E1.7 环保产品的研发与销售

公司在开发并批量建造 LNG 船和万箱级集装箱船的基础上，又开发了 FSRU-LNG 船和 14500 箱集装箱船、21000 箱集装箱船，同时随着环保要求的日益加强，排放标准的大幅提升，公司加大对环保型船的研究，以 LNG 为动力的环保船型将日益受到船东和市场关注，得益于公司在 LNG 船设计建造方面领先优势，正在开展以 LNG 为动力的双燃料船型开发，通过线型优化和新技术应用不断降低船舶能耗，提高产品竞争力。

这些都是符合环保要求的产品，公司营销部门通过各种策略向市场推广；同时，将市场的反映和要求及时反馈给技术部门，以便于进一步改进。

E1.8 环保技术、设备的研发与应用

近年来，公司坚持“数字造船、绿色造船”的方针，通过对造船新技术和新工艺的推广，大量采用节能、高效设备，并对部分耗能高、排放高的设备及系统进行了节能减排技术改造，取得了明显的成效。具体如下：

1、节能降耗方面

为满足 17.4 万立方米 LNG 船建造任务，新增 20 台节能型除湿机，以保证液货舱安装作业时温湿度及非标准箱车间制作加工对空间温度和湿度的要求。该设备可以将冷冻降温、冷冻除湿、转轮除湿、热泵加热、新风除酸过滤等功能集成，通过 PLC 集中控制，实现最优化的设备运行模式，保证最低的设备能耗，同时提高 LNG 船建造的质量。2015 年度第一季度完成公司老旧焊机梳理，第四季度完成了公司本部及长兴分部旧焊机更新工作，目前全部投入使用，有效降低了能耗损失，提高了焊接质量及效率。

公司大量焊接设备使用年限较长，工况较差，能耗较大，为保证焊接质量，提高工作效率，需更新一批焊接设备。另分段建造存在立角焊、立对接等位置焊缝，以前这些位置焊缝均由人工手工烧焊完成，焊接效率相对较低，质量水准难以控制。2015 年度第一季度完成公司老旧焊机梳理，第四季度完成了公司本部及长兴造船旧焊机更新工作，目前全部投入使用，有效降低了能耗损失，提高了焊接质量及效率。

动能调度中心升级和扩容，通过新增数据采样点及动能控制软件的二次开发，建立切实可行且符合公司实际情况的数据采集分析系统，满足能源统计分析的基本要求，并对数据的科学处理和分析，形成报表、报警等，为能源管理和决策提供数据支持，挖掘节能潜力，提高公司处理能源异常的反应速度，增强公司能源利用情况的分析能力，进一步扩大动能监控范围，实现动能的合理调度分配。同时配合动能管网的合理分布、避开高峰用电、减少设备空载时间等有效的管理提升措施，大幅降低动能资源的消耗。

浴室热泵系统改造，通过新增空气源热泵，替代原蒸汽管网供热和电加热方式，在提高安全性的同时有效节约能源消耗。一般的电热水器加热方法都是直接用电能来将水温升高，用电量较大。空气源热泵电能是用来驱动热泵系统从外界空气中吸收热量，并转换到冷水

中，可以有效节约电能费用的支出。2015 年第二季度完成了公司本部二号船台区域浴室热泵系统改造，投入使用，有效降低了电能损耗。

2、降低排放方面

继续推广激光切割机的应用，直接从源头控制烟尘排放。新增的激光切割机目前已成熟运用于薄板切割加工领域，有效地实现了高精度无间隙切割，切割面一次成型，无需后续修补工作，省去了轧平、刨边的工序，降低了切割作业成本，同时可以避免由于下料问题导致的板材损耗，大大提高加工效率，达到了烟尘零排放。2015 年第二季度，完成了公司总装三部一台激光切割机，并投入使用。第三季度完成了公司分段制造部一台激光切割机，并投入使用，大幅降低了公司整体烟尘排放。

对切割、焊接及其他作业产生的粉尘，设备选型时优先考虑自带净化处理系统的设备。对于烟尘排放严重的车间区域，通过中央烟尘净化器、移动式焊接烟尘净化器对烟尘进行处理，达到国家相关标准后进行排放。2015 年第三季度，完成公司分段制造部 22 套高真空焊接烟尘净化器安装调试，并投入使用，有效降低了分段制作过程中的焊接烟尘排放。

E1.9 环保总投资

2016 年公司环保总投资 4000 万元（财务提供），其中，环保设备投资 2247 万元（数据为 2016 年技措技改实施费用），环保费用投入 2023 万元（财务、生保提供）。

E1.10 新建项目的环境影响评估

E1.10.1 综合技术改造项目

该项目于 2011 年开始建设，在烟尘治理、发电系统整合等方面的改造效果明显，为进一步加大节能减排技改工作的力度，充分利用国拨资金，公司积极申报项目调整报告，并于 2014 年底获国防科工局批复。目前公司计划根据节能减排及基础设施改造项目批复情况向

上级相关部门申报环境影响评估。

E1.10.2 船舶配套设备有限公司技术改造项目（一期）

为加快推进重大产业基地建设，实现船用关键配套设备的集中配送，公司投资 12 亿元在上海市长兴岛征地 62.15 公顷，新建阀门及油嘴油泵分厂、管子分厂和机械分厂。根据项目实际建设情况，自 2008 年开始公司陆续向环保部门申报了各分厂环境影响评估，在获批后组织项目实施。在项目实施过程中，严格执行环保“三同时”制度，贯彻落实批复文件的精神，加强施工期环境影响控制，减少废水、废气的排放，采取有效的降声措施，实现了绿色施工、绿色生产。目前阀门分厂、管子分厂已竣工验收，并顺利通过环保验收；机械分厂、油嘴油泵分厂将根据搬迁投产情况向环保部门申请试生产。

E1.10.3 新建管子分厂单元组装车间（二期）

为实现公司转型升级的需要，满足大型 LNG 船建造任务，实现低温管及泵塔等关键零部件的集中配送，公司利用在长兴岛海洋装备产业园区管子分厂区域新建管子分厂单元组装车间（二期）。目前该项目环境影响评估已获环保部门审批通过，并在建设阶段严格按照环保批复文件精神组织实施。

E1.10.4 LNG 船建造专用设备及围护系统安装平台建设（第一阶段）

针对公司承接的中海 6 艘 LNG 船建造任务，项目计划新增了一批 LNG 船专用建造设备，以提升我国 LNG 船建造在国际市场上的竞争力。目前该项目环境影响评估已委托有资质的单位进行编制，并及时上报环保部门审批。

E1.11 保护生物多样性

公司通过污水纳入上海市政总管、引进和购置节能减排节能降耗技术和设备，减少了“三废”的排放，杜绝了向黄浦江及长江的排污，保护了黄浦江及长江的生物多样性；同时，通过生产“绿色”船舶，

减少向海洋的排污，保护了海洋的生物多样性。

我公司属于上海市 150 家挥发性有机物（VOCs）重点减排企业之一，为此，公司成立了工作小组，并邀请中船第九设计院编写 VOCs 减排方案。根据要求完成了检测和各类数据的收集，2015 年 5 月份该方案通过专家评审，2016 年已经按照方案对涂装分厂浦西涂装 G1 和 G2 车间进行了废气治理设备的技术改造，经环保局监督检测，结果符合要求。

E1.12 环保违规负面信息

报告期内，公司没有环保违规方面的负面信息。

这样写：报告期内，沪东中华**没有环保违规方面的负面信息。**

长兴造船存在负面信息：崇明县环境监察大队在 7 月 6 日检查长兴造船检查时发现，现场工人正在进行喷漆作业，喷漆车间大门未关闭，喷漆废弃无组织排放。并对我司下发了行政处罚决定书（第 2120160057 号），罚款陆万元。目前公司正在积极推进挥发性有机物末端治理设备改造。

E2 节约资源能源

E2.1 降低能耗的政策、措施或技术

公司在降低企业能源消耗、水资源消耗，提高能源利用率方面有如下措施：

1、实施动能费用及能源消耗量绩效考核。公司每年制定动能费用指标和能源消耗控制量，分解下达到各生产部门，并纳入部门绩效、部门领导绩效考核范围，每月进行跟踪考核和评比。另外还将每月能源消耗情况向公司行政工作会议通报，并将信息反馈各有关部门，督促其做好节能降耗工作。

2、加强浴室日常管理，对浴室进行改造，实行用智能卡限时洗澡时间等节水措施，使公司的自来水和蒸汽用量大幅下降。

3、加强动能管理，合理使用能源。公司动能管理部门在做好动

能供应同时，实施精细化管理，科学合理供能，修订公司《动能管理办法》，强化动能申请管控，对加班申请动能严格了审批要求，以节约动能消耗。同时，建立动能浪费曝光台，对现场动能使用不规范或浪费的现象进行曝光，督促使用部门及时整改。

4、建立新的动能调度中心。运用电脑管理系统对各个生产部门用能进行监控，及时调整电能峰值和冷风压力。其主要功能：（1）由原来的压力变送器与数显仪表的人工操作方式转变为电力负荷，进行实时监控；（2）对能源输送设置压力监控；（3）对生产区域实施现场摄像监控；（4）生产场地冷风压力，采用电控阀区域性压力控制。新的动能调度中心，不仅大大提高了动能供应和使用安全，实现了科学、高效、经济的精细化管理模式，而且有效地控制和节约了动能消耗和外购动能费用。

5、加强空压站节电管理和改造。空压站用电要占到公司总用电量的30%，为此，公司十分重视空压站节能，一方面引进能自动下载、减少空耗的离心式空压机，取代活塞式空压机；另一方面控制好冷风压力，使其既能满足使用需求，又可降低空压机的负荷，节省电能。

6、加强外来承包单位用能管理。公司与外来承包单位签约“工程承包节能节约管理协议书”，要求外来工程承包单位认真遵守公司节能节约管理制度，加强施工区域内的节能节约管理，教育劳务工文明生产，杜绝浪费能源及原材料的情况发生，并约定：对浪费及损坏公司财产的行为，按照其价值进行一定的赔偿。通过实施该管理办法，生产现场各种浪费现象明显减少。

7、加大生产现场节能节约巡检。为增强职工节能节约责任意识，公司对节能节约管理办法进行了修订，对各种浪费行为的处罚意见予以了明确，节能节约小组经常对生产现场进行节约巡检，对浪费行为及时开出整改单，实行一定的经济处罚。动能管理部门巡检小组每天在生产现场进行巡检，对能源气包泄漏点及时修复。各生产部门也加

大对本区域的节能节约管理力度，对所属劳务队的浪费行为进行经济处罚。

8、加强生产现场的资源回收利用：执行吊环、闷盖回收利用制度，在各生产部门积极努力下，吊环、闷盖回收利用工作取得明显成效；主机投油回收不断推进，主机投油经过滤油处理后，循环使用，从而节约用油，目前资源回收利用工作已进入常态管理，力争不断挖掘新的回收项目。

9、实施节能技术改造。近年来完成节能技术改造的主要项目有：变压器节能改造、绿色照明改造、余热利用改造、能量系统优化工程改造、老化水管网全面更新、浴室安装智能卡装置限时洗澡、空压站冷却水循环系统节水改造、生产区域气包接头由旋入式全部改成插入式快速接头等。另外，对新装空调制定采购标准，一律选用节能型空调。

10、开展节能宣传周活动。2016年6月12-18日是全国节能宣传周，6月14日为全国低碳日，节能宣传周活动主题为“节能领跑，绿色发展”，全国低碳日活动的主题是“绿色发展，低碳创新”。全国节能宣传周活动，公司积极重视，结合自身实际，组织开展了系列宣传活动，取得了很好的效果，公司成立了由徐柏鑫副总经理任组长，党委宣传部、公司工会、企划部、公司团委、生产保障部等部门主要领导为成员的活动领导小组，通过公司报刊、广播台、OA网、张贴宣传画和悬挂宣传条幅等方式大力广泛进行节能宣传，通过开展节能宣传周活动，进一步增强了公司广大干部职工的节能低碳、绿色发展意识。

E2.2 单位产值能耗及能源节约量

2016年公司能源消耗量与考核指标相比节约能源 3983t 标煤，2015年节约 3059t 标煤。

E2.3 节约用水政策及措施

公司在水资源运行管理中，遵循用能申请和反馈、集中供能等原则节约每一滴水，坚决杜绝管系跑冒滴漏现象；同时公司每年将动能费用考核列为公司成本控制工程的重要任务。公司在节水方面做了大量有效工作：

1、空压站冷却水循环系统节水改造；

2、浴室安装智能卡装置限时洗澡对；

3、对公司自来水管网进行了专业勘察，杜绝了公司自来水管网的滴漏现象；

4、对所有厕所进行了节水改造，将原来长流式冲水改为了水箱手拉式冲水。

5、加强用水情况巡查，不定期组织巡检人员对现场进行节约用水检查，发现浪费现象及时进行处理，并加大处罚力度。

E2.4 单位产值水耗及水资源节约量

公司 2016 年单位产值水耗分为 1.74t 水/万元。

E2.5 使用可再生资源的政策和措施

国家有相关政策鼓励企业利用光能发电，电力公司将对每度电进行相应奖励和回购。

E2.6 循环经济的政策、措施

公司将空压站的循环冷却水系统在敞开式循环系统中，增设全自动软化器及机械过滤器装置，有效去除水中的钙、镁离子及循环水剩余悬浮物、粉尘等杂质，使公司空压站全年排污总量由 22 万 t 降低 8 万 t。执行吊环回收利用制度，吊环回收利用工作取得明显成效，2016 年共回收利用吊环 5056 只。

E2.7 能源资源循环利用率或利用量

公司将空压站的循环冷却水系统在敞开式循环系统中，增设全自动软化器及机械过滤器装置，有效去除水中的钙、镁离子及循环水剩余悬浮物、粉尘等杂质，使公司空压站全年排污总量由 22 万 t

降低 8 万 t。执行吊环回收利用制度，吊环回收利用工作取得明显成效，2015 年共回收利用吊环 5242 只，回收率达 47%；主机投油回收不断推进，主机投油经过滤油处理后，循环使用，2015 年共回收利用 97t，创经济价值 113 万元。

E2.8 绿色办公政策或措施

公司对办公室规定了一系列的绿色办公政策和措施：

E2.8.1 对空调使用制定如下政策和措施

1、夏季外部最高气温高于 32℃时，可使用空调，空调设定温度不低于 26℃，冬季外部最高气温低于 10℃时，可使用空调，空调设定温度不高于 20℃；

2、督促各部门调节好空调的设定温度，开空调时不开门窗，办公室长时间无人时，将空调关闭，关好门窗，可有效保温；

3、公司节能小组不定期进行抽查空调使用情况，对不合格单位出具整改单。

E2.8.2 对办公室照明使用制定如下政策和措施

1、办公室无人时，照明必须关闭，且在不影响工作的情况下，双管改成单管；

2、推广使用节能灯；

3、对绿色照明进行宣传、检查；

4、办公室尽可能使用自然采光。

E2.8.3 对办公室电脑使用制定如下政策和措施

长时间不使用电脑，或办公桌上无人时，应将电脑显示器电源或主机关闭，以降低空耗。

E2.9 绿色办公绩效

通过采取以上绿色办公措施，节约了大量的电能。

E3 降污减排

E3.1 减少废气排放的政策、措施或技术

公司从 2011 年开始进行综合技术改造项目的建设，主要通过引进新设备、改造旧设备实现减少废气排放的目标。

公司设计部门在设计涂装作业时，通过技术工艺改进，减少油漆喷涂量以及喷涂次数，在源头减少工艺废气的排放。

2016 年，公司启动了涂装分厂浦西涂装车间 VOCs 废气处理装置的改造工作，改造方案获得区环保局的认可，升级改造后通过了市环保监测部门按新规排放标准的检测，投资 170 万元。

E3.2 废气排放量及减排量

通过引进钢板热矫平机用于薄板加工变形后的矫正，该设备采用电加热，工作时基本不产生有毒气体和烟尘，有效克服了原手工火工矫正过程中产生有毒气体和烟尘的缺点。

通过购置移动式静电焊烟净化机组，该设备直接从焊接工作点附近捕集烟气，减少焊接烟尘的排放。该设备对焊接烟尘气溶胶粉尘、臭氧、锰等污染物净化效率将达到 95% 以上，烟尘出口浓度小于 mg/m^3 ，实现减少废气排放的目标，改善车间工作环境，每年预计减少电焊烟尘排放 500kg。

E3.3 减少废水排放的政策、措施或技术

复兴岛污水处理站建于 2005 年，设计处理能力为 $40\text{m}^3/\text{h}$ ($960\text{m}^3/\text{d}$)，采用 A/O 二级生化处理工艺；由于该污水处理站已使用 5 年，现氧化接触池中设备大部分老化，曝气装置时有堵塞，造成组合填料上无法排膜，影响了正常生产和污水的达标排放。因此对该污水站氧化接触池进行彻底清理，清除池中污泥，更换微孔曝气头，更换组合填料，更换所有水泵上止回阀，整修填料支架及相应设备，以满足污水处理量及排放达标要求。

公司通过人员的精简，并通过限制洗澡时间减少浴室用水量，从而减少生活废水排放量。

2013 年，公司浦西区域通过自筹资金新建了污水在线监测系统，

对外排污水中的 COD、氨氮以及 pH 值进行实时监测，监测结果直接反馈至环保局。该设备保证了公司杨浦厂区污水的稳定达标排放。

E3.4 废水排放量及减排量

通过对该污水处理站的清理和技术改造，以创造环境和社会效益为主，确保了废水稳定达标。

2015 年，公司较 2014 年度总废水排放量减少了 1%，各项废水污染因子监测浓度均处于较低水平。

E3.5 减少废弃物排放的制度、措施或技术

公司原来钢材订货数量是预估的，为使钢材订货数量更准确，减少钢材的浪费，船厂从韩国进口 3 套预套料软件。其工作原理是将船体分段在 SPD 建模后，再传递到船体建造系统，生成零件库，然后启用自动套料程序，对船体结构进行预套料，然后再根据预套料的结果去订货，这样做的最大优点是，避免了传统预估方法的不准确性，既提高钢材利用率又大大减少了余料的产生，同时生产部门充分利用余料钢材，制作船用舾装件，制作吊环、胎架等造船工装材料，减少新料领用，节约了大量钢材。

公司按照垃圾分类的要求，在生产现场设置了金属、非金属垃圾收集箱，逐步提高垃圾分类程度。

E3.6 废弃物排放量及减排量

生产过程中产生的固体废物主要是：废钢、铁屑、废油、废油漆和竹木。公司首先安排投资企业进行分拣和回收，其次，废钢、铁屑等通过集团内授权单位做公开市场销售，废油通过过滤、沉淀、加工等方式重新使用或公开销售。通过这些途径，公司生产过程中产生的固体废物基本得到有效的综合利用。废油漆按照危险废物处置的有关规定，转移给具有相应资质的单位进行处理。

2016 年，公司配套部处理各类废旧物资共回笼资金 2,568.04 万元。

E3.7 积极应对气候变化（减少 C O₂）

公司积极主动减少碳排放，均衡配备公用车辆等，减少公用车辆的总数。同时严格执行公用车辆使用审批制度，规定专人使用，每次使用前均需审批，尽量减少公用车辆的使用，积极应对气候变化。

E3.8 温室气体排放量及减排量

浦西公司三部区域原来是利用蒸汽加热供应全厂使用，针对蒸汽网损大、距离长、价格贵、成本高的情况，经公司研究讨论后决定了改造方案。该改造方案是利用水源热泵与空压机结合，在冷却空压机的同时，利用其排出的热量制作洗浴水，供应工厂使用；另外利用空气作热源的空气源热泵制作洗浴水。

空气源热泵和水源热泵共安装了 13 套，改造前的蒸汽加热每年消耗 700t 标准煤，改造后主要消耗电能，折算成标准煤是 320t，这样，每年可节约 380t 标准煤。

E3.9 生产噪声治理

公司不在厂界周围安排产生大量噪声的作业，不对周围居民产生影响。

E3.10 厂区及周边生态环境治理

公司在厂界周围安排办公区域以及内场作业区域，尽量减少作业活动产生的环境因素的对外排放，所有废水、废气均处理后排放，厂界噪声保持稳定达标，给居民一个良好的周边生活环境。