



2016

社会责任报告

Social Responsibility Report



上海海鹰机械厂

目 录

报告声明.....	1
领导致辞.....	2
关于我们.....	4
组织治理.....	15
人权.....	17
劳工实践.....	19
环境.....	37
消费者问题.....	47
公益活动.....	50
展望 2017.....	52
大事记 2016.....	53
意见反馈.....	54

报告声明

▲ 报告声明

我们努力向您呈现一部内容真实、数据准确、信息可靠，能满足您对于我们社会责任履行情况的信息获知所需，且能让您清晰易读的社会责任报告；

我们希望本报告能成为工厂与各利益相关方的沟通桥梁，牢固建立互为彼此所认同的社会责任价值观，推进属于我们共同的可持续发展事业。

▲ 报告概述

▲ 报告时间范围

2016年1月1日-2016年12月31日，部分内容超出上述范围。

▲ 报告发布周期

本报告为年度报告，发布时间一般为每年5月中旬；

▲ 报告数据说明

本报告所引用的2016年数据为最终统计数据；

本报告所引用的2017年数据为初步统计数据；

▲ 报告编制标准

《社会责任指南》(GB/T 36000-2015)

▲ 报告获取途径

本报告以纸质版和电子版两种方式提供，若需获取或对报告有建议和意见，您可按以下方式联系我们：

地址：上海市闸北区场中路3127号

邮编：200436

电话：021-66517166

传真：021-56684566

领导致辞

2016年，工厂坚持以邓小平理论、“三个代表”重要思想、科学发展观为指导，深入贯彻习近平总书记系列重要讲话精神，紧随海军航空装备战略转型步伐，锐意进取，奋发有为，超额完成“10·10·10”年度经济指标，全面实现“二争创、三建设、四改进、五完善”年度任务目标，工厂航空装备综合保障能力和管理水平迈上新台阶。

在自身建设快速发展的同时，工厂始终不忘肩上所负的社会道义和大众责任，高度关注社会公平、和谐发展，立足于海军航修企业特色，积极投入到和谐社会的建设进程中。

在工厂企业文化和发展战略的引领下，工厂确立了“以人为本，互利共赢，和谐发展，回馈社会”价值观，始终坚持国家利益、顾客（部队）利益、合作伙伴利益以及员工利益的和谐统一，始终坚持统筹兼顾履行企业政治责任、经济责任和社会责任，推动社会和谐、国防发展、经济增长以及文明进步，致力于成为“全军装备保障企业中富有社会责任感和履行社会责任能力的领航者”。

一直以来，工厂按“统一规划、分步实施、持续推进”原则，用社会责任理念审视企业发展战略、经营模式和业务流程，将企业对利益相关方和自然环境的责任纳入管理系统，将社会责任理念融入到企业战略和日常运营中，实现社会责任和企业经营的有机结合，进一步提高工厂核心竞争力，扩大工厂的影响力和美誉度，为做强创优，实现一流海军航空装备综合维修保障基地愿景提供有力支撑。

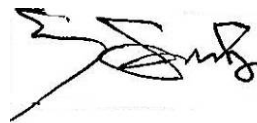
工厂作为海军航空装备修理企业，以服务部队，完成装备保障任务为首要社会责任。同时，确保国有资产保值增值，促进职工生活水平和工作环境不断改善、保护自然环境，扶危帮困，支持社区建设发展，积极组织对口公益活动，与供应商和合作伙伴建立互惠共赢的关系。

工厂的可持续发展，离不开稳定和谐的社会环境，所以，我们将继续做好谋划、加大投入、统筹兼顾、切实自觉履行相应的责任与义务，回报社会，实现共赢。

上海海鹰机械厂厂长：



厂党委书记：



关于我们



△ 企业简介

工厂组建于1958年4月，原名海军八〇一厂，1989年纳入全军企业化工厂编制系列，代号中国人民解放军第四七二四工厂，地处上海市静安区场中路3127号，占地面积450亩，现有干部职工××多名，总资产近××亿元。2015年度主营业务收入××万元，利润总额××万元，承修的飞机覆盖海军航空兵各部队，是适应海军航空装备特点的“多机种、小批量、修改研制教”相结合的综合维修保障性企业。



图1 工厂高空俯视图

在上级党委的正确领导下，经过几代人的不懈努力，尤其是“十一五”、“十二五”专项建设，工厂已经从小到大、由弱变强，现已形成专业齐全、设备精良、技术全面、管理科学、质量可靠、环境整洁等众多优势，是一家具有一定生产规模和实力的军队装备保障性企业。建厂五十八年来，工厂先后大修了××多个机型、××余架飞机，完成了××余架（次）飞机的重大科研加改装任务，保证了海军航空兵作战训练、战备演练以及阅兵、护航、奥运世博安保等重大军事任务，取得了令人瞩目的成绩，得到了总部机关和海装首长的嘉奖和表彰。



图2 海鹰人

在企业建设发展过程中，工厂始终坚持以党的方针、政策指导改革、发展工作，以军队保障性企业的使命、任务为立足点，以狠抓技术、质量和基础管理为动力，以全面提升企业综合维修保障能力为目标，全面规划、周密部署、精心组织、合理安排，促进了生产、建设的快速发展，取得了良好的军事效益、经济效益和社会效益。近年来，工厂获得第十六届“全国质量奖”、“上海市五一劳动奖状”、“企业文化建设百佳单位”、“海军装备质量工作先进单位”、“上海市高新技术企业”、“上海市守合同重信用企业”和“上海市质量管理奖”。连续六届获得“上海市文明单位”称号，多次荣获全国、全军、上海市的质量信得过班组和优秀QC小组成果奖。



图 3 上海市五一劳动奖状



图 4 上海市文明单位



图 5 高新技术企业



图 6 全国模范职工之家



图 7 第十六届全国质量奖

△ 文化理念

工厂坚持以先进文化为导向，确立了“文化引领、文化强企”的方针，逐步建立了工厂、部门和班组三位一体的海鹰文化体系，制定了《四七二四工厂企业文化建设实施意见》，发挥文化引领作用。

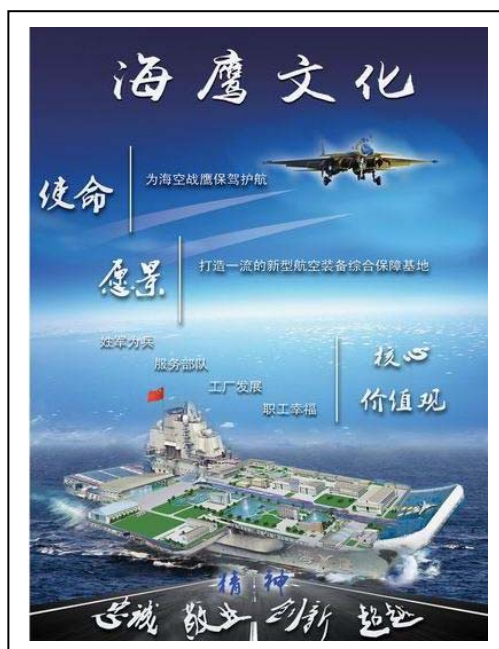


图 8 海鹰文化

近年来，工厂文化建设被编入《中国品牌实践案例》和《中国特色企业文化建设案例》。先后荣获“全国企业文化建设先进单位”、“全国企业文化建设优秀单位”、“全国企业文化建设百家重诚信单位”“全国企业文化建设创新单位”等称号。近年来工厂被中国企业文化促进会授予“企业文化创新优秀单位”荣誉称号。



图 9 企业文化创新优秀单位

△ 发展战略

工厂为实现“打造一流的新型航空装备综合保障基地”愿景，工厂制定了长、中、短期战略，具体如下。

长期战略：规划期为五年，每年调整一次。主要包括工厂长期发展的总体战略描述和战略目标。当中期战略涉及到下一个国家“五年发展规划”时，工厂启动制定长期战略。

中期战略：规划期为三年，每年滚动制定一次。由于工厂飞机修理建线过程一般需要 2 至 3 年的时间，所以工厂基于产品生产结构考虑，拟定三年为中期战略的规划周期。

短期战略：规划期为一年，每年制定一次。各单位从工厂相关中期战略中分解出的当年绩效指标和工作计划。

△ 协会与组织

工厂积极参加各类协会等社会团体，具体见表 1：

表 1 各类社会团体与联络部门表

协会名称	联络部门
中国质量协会	发展规划部
上海市质量协会	发展规划部 质量保证部
中共上海市经济和信息化工作委员会	党委办公室
全国企业文化促进会	党委办公室
上海市合同信用促进会	发展规划部
上海市企事业单位治安保卫协会	行政保卫处
上海市闸北区食品安全管理协会	行政保卫处
上海市企事业卫生保健管理协会	人力资源部
上海市设备管理协会	资产能源部
上海市计量协会	计量检测中心
上海市航空学会	技术中心
上海市热处理协会	技术中心
上海市电镀协会	技术中心
中国腐蚀与防护学会航空航天专业委员会	技术中心
静安体育协会	工会办公室

△ 相关方沟通与渠道

工厂通过文件、会议、网络、走访等多种形式，与职工和相关方进行全方位、多角度沟通，具体见表 2:

表 2 相关方沟通方式与渠道

对象	方式、渠道	沟通内容	频率	效果
顾客 包括 机关 部队 等	高层交流	质量、生产、文化	1 次/年	顾客文 化认同 度
	技术调研	技术准备	按计划	
	走访顾客	质量问题	2 次/年	
	顾客来访	生产经营状况、文化交流	按计划	
	企业文化认同度	文化	1 次/年	
	跟产学习	新技术、新工艺	按计划	
	各阶段评审	技术、质量	按计划	
	监修审查	生产、技术、质量	按计划	
	机关检查	生产、质量状况	按计划	
	定期座谈	生产、技术、质量、文化	按计划	
	在顾客处设立信息员	产品及服务需求	随时	
	与空地勤的联谊活动	质量问题、文化理念	1 次/年	
	顾客满意度调查	质量、工厂形象、顾客需求	2 次/年	
	接送飞机时面对面交流	质量、顾客需求、接触体验	按计划	
	信函及传真反馈	产品质量信息及需求	随时	
供应商	供应商年会（改进）	供应情况	1 次/年	供方文 化认同 度
	订货会	订货	1 次/年	
	走访顾客	关系维护	随时	
	供方满意度调查	关系维护	1 次/年	
职工	职工代表大会	职工福利及相关问题	2 次/年	职工文 化认同 度
	职工论坛、信箱、合理化建议	生产经营、质量安全、技术革新等	随时	
	内部展板	质量、安全、环保、保密等	2 期/年	
	《职工之友》杂志	生产经营、思想政治等	15 期/ 年	
	宣传窗、企业文化墙、板报、广播稿	企业文化、职工生活、工作动态	随时	
	QC 成果、科技成果、先进操作法、先进班组交流会	QC、技术、技能、先进班组成 果	1 次/年	
	合理化建议	对工厂生产经营、管理方面意 见和建议	随时	
	信息化系统（内网）	技术、质量、生产、管理动态	随时	
	班前会、班组生活会、班组质量分析会	班组技术、质量、生产、管理 情况	适时	
	劳动技能比赛	技术革新、技能传承	1 次/年	
慰问座谈、征文比赛、职工演	企业文化精神	重大节		

对象	方式、渠道	沟通内容	频率	效果
	讲比赛		日	
政府 媒体 社团	上海市经信委	组织、纪检、党建、工会办	2次/年	企业文化认同度
	红十字会	无偿献血	1次/年	
	《海军装备维修》杂志社	维修技术、思想政治工作	1次/年	
社区 及 相关 群体	走访慰问	对复退军人、军烈属走访慰问	重大节日	
	来厂参观学习	建立国防教育基地	随时	
	签订协议	开展同创共建活动	1次/年	
	军民共建、结对帮扶	困难退伍军人、军属帮扶，与军队签订共建协议	重大节日	
	社区共建	人力和财力支持	随时	
	爱心助学、慈善捐助	各类捐赠	适时	

△ 社会评价

近年来，工厂积极履行社会责任，获得了较好的社会评价，具体见表 3。

表 3 各类社会评价汇总表

类别	获奖名称	获奖时间	颁奖部门
质量诚信	全国质量信得过班组	2016 年 12 月	中国质协、中国科协、全国总工会、全国妇联
	全国质量奖	2016 年 8 月	中国质量协会
	上海市质量管理奖	2014 年 12 月	上海市质量协会
	上海市 QC 小组成果发表赛优胜奖	2016 年 8 月	上海市质量协会
	全国优秀质量管理小组	2016 年	中国质量协会 中华全国总工会 中华全国妇女联合会 中国科学技术协会
	全国现场管理五星级单位	2016 年 8 月	中国质量协会
文化建设	全国企业文化建设创新单位	2015 年 11 月	中国企业文化促进会
	上海市经济和信息化系统青年技能大赛优秀组织奖	2015 年 4 月	市经信委团工委
道德建设	上海市文明单位	2015 年 3 月	上海市人民政府
	上海市劳动关系和谐示范单位	2014 年 8 月	上海市总工会
	上海模范集体	2015 年 4 月	上海市人民政府
	全国模范职工之家	2015 年 11 月	中华全国总工会
	重合同、守信用 AAA 先进单位	2016 年 8 月	上海市合同信用促进会
和谐环境	上海市五一劳动奖状	2016 年 4 月	上海市总工会
	治安安全合格单位	2015 年 3 月	上海市公安局治安总队
	上海市劳动关系和谐职工满意企事业单位	2015 年 12 月	上海市总工会
	上海市厂务公开民主管理工作先进单位	2015 年 4 月	上海市厂务公开工作领导小组

△ 社会责任关键绩效表

工厂根据相关方要求，设置了社会责任关键绩效指标，对社会责任的履行情况进行监控，并指导改进工作，其中 2016 年绩效达成情况详见表 4。

表 4 2016 年社会责任关键绩效表

类别	测量指标	目标	结果
总体	企业文化认同度 (%)	80.0	83.7
	全员劳动生产率 (万元/人)	38.5	47.4
	员工满意度 (分)	70.0	71.3
	供方满意度 (分)	73.0	82.0
财务	主营业务收入 (万元)	× ×	× ×
	利润总额 (万元)	× ×	× ×
	成本费用利润率 (%)	× ×	× ×
	国有资产保值增值率 (%)	× ×	× ×
质量安全	顾客满意度 (%)	90.0	92.75
	顾客流失率 (%)	0	0
	一次试飞合格率 (%)	× ×	× ×
	责任事故数 (起)	0	0
安全生产	重伤事故率 (%)	0	0
	轻伤事故率 (%)	0.38	0.13
	职业病发生数 (次)	0	0
	职业危害知晓率 (%)	100	100
	职业健康受检率 (%)	100	100
	厂界噪声监测合格率 (%)	100	100
	安全生产从业人员培训和持证上岗率 (%)	100	100
节约资源	万元产值综合能耗 (吨标煤/万元)	0.0601	0.0087
	成本费用利润率 (%)	× ×	× ×
保密及法规	失泄密事故次数 (次)	0	0
	企业经营管理合法合规率 (%)	100	100
	廉政建设违规违纪次数 (次)	0	0

组织治理

△ 组织管理稳健发展

工厂实行党委集体领导下的厂长负责制和职工代表大会制度。厂长作为法人代表，对生产经营、安全保密和文明建设全面负责。工厂重大问题决策、重要干部任免、重大项目投资、大额资金使用等事项均由党委班子集体讨论决策，涉及工厂发展和职工切身利益的重大事项，则由职工代表大会审议，并通过职工代表大会进行厂务公开。

工厂现实行扁平化的直线职能制组织机构，各部门按职能分工精细、责任清楚、相互关系明确。厂领导与各职能部门之间实行垂直领导，部门之间实行横向沟通。

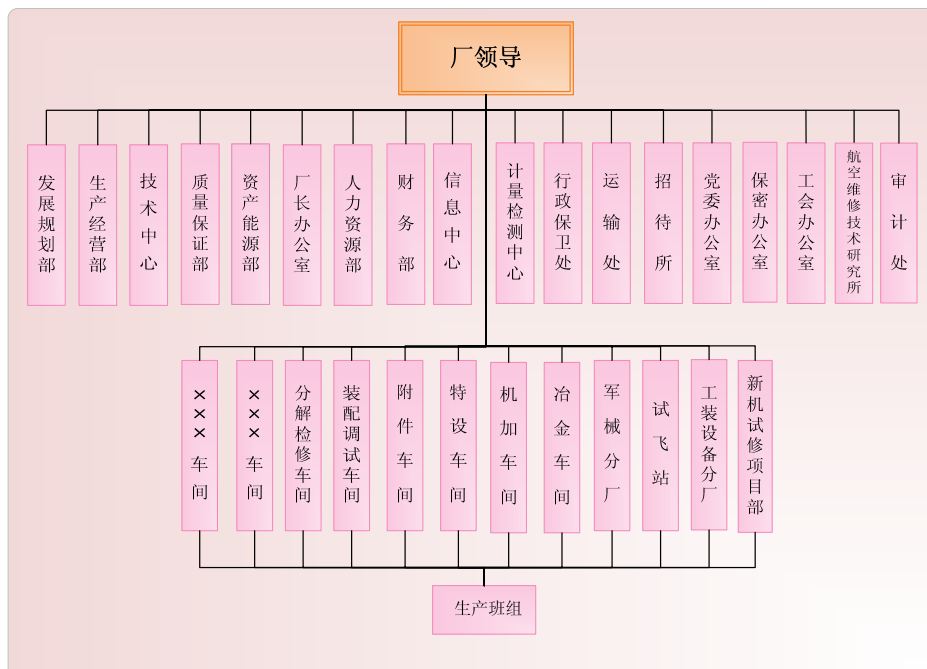


图 10 工厂组织机构图

△ 与利益相关方共同发展

工厂注重与供方和技术合作伙伴建立良好的战略合作关系，以满足工厂发展战略需要，实现互利双赢、共同发展。为保护工厂的投资方海装机关的投资权益，工厂对重大的资本性支出实施可行性认证制度，从立项、资金保障、采购方案、价格、采购过程、采购(或投资)后评估等方面实行全过程的控制，确保资本支出的安全性和有效性。

△ 依靠创新快速发展

高层领导始终坚持“以我为主、敢于创新，以修为主，敢为人先”的企业创新理念，多年来致力于营造学习、创新的环境，坚持开展QC小组、技术改进和新产品研发等活动，定期对工艺革新、技术攻关等典型事例进行表彰，并对成果实施奖励，鼓励职工主动参与；工厂制定《科研项目管理程序》，采用项目负责制，调动和集中全厂资源进行技术研发和技术公关，提高技术研发效率；工厂还设立《科技进步奖》，通过激励机制鼓励创新；同时鼓励职工在工厂《职工之友》以及《海鹰故事》中介绍自己的工作经验和创新活动，并给予奖励，增强职工的归属感和实现自我价值感。

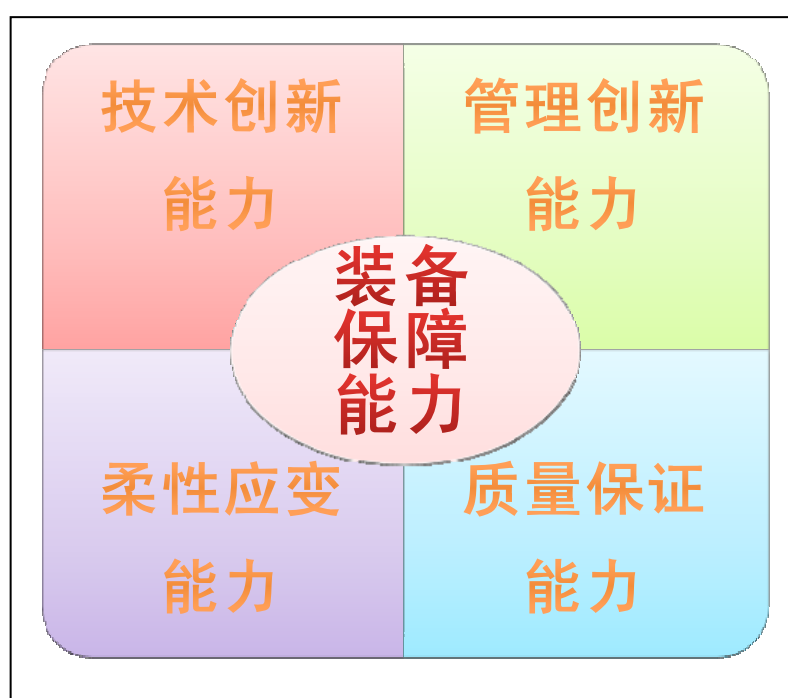


图 11 创新保障能力



△ 平等雇佣

工厂遵守劳动合同法等法律法规，保护员工权益，营造公平、公正、公开的良好环境。工厂尊重和维护国际劳工标准，恪守平等、非歧视的用工政策，公平公正对待不同国籍、种族、性别、宗教信仰和文化背景的员工，实现男女员工同工同酬。

△ 假日保障

工厂执行国家规定的标准工时制度，确因部队急、抢、修任务需要加班的，均按照政府相关规定给予同等时间的补休和发放加班工资。工厂严格按合同规定，职工可享受国家规定的法定节假日、年休假、婚假、丧假、探亲假、产假等各类假期。全厂采取集中休假和自由调配相结合的年假制度，具体天数视当年生产情况确定。

△ 医疗保险

工厂建立健全企业补充医疗保险制度，筹措企业补充医疗保险专项基金，在购买疾病身故、意外身故、意外伤残、重大疾病保险的基础上，再制订长期综合健康团体医疗保险保障计划，有效帮助患病职工减轻个人自负部分医疗费经济负担。

△ 伙食补贴、书报券、工会会员卡

职工伙食补贴标准由每人 300 元/月提高到 600 元/月，并扩大就餐卡的支付功能，为全厂职工发放书报券每人 300 元/年。为符合条件的职工办理了工会会员服务卡。

△ 缴纳企业年金

工厂根据经济效益情况，坚持为职工交纳企业年金，缴纳总额逐步增长。

△ 年货大礼包、生日费、婚礼贺金

每年春节前为全厂职工发放年货福利大礼包，为全厂职工发放生日费，

为新婚职工发放婚礼贺金。



图 12 生日贺礼卡

△ 就业和劳动关系

工厂严格遵守劳动合同法，2016 年完成院校招聘入职中专生、大专生、本科生、研究生共 × × 名，城镇招收 × × 人，录用复员军人 × × 人，其他人员 × × 人。与职工劳动合同签订率为 100%，对正式职工和劳务工实施同工同酬。同时，工厂还通过职工代表大会与职工签订集体合同，履约率达 100%。

△ 民主管理

工厂按照“合法、有序、公开、公正”的原则，建立民主管理制度，支持员工参与组织管理活动，尊重和保障员工依法享有的知情权、参与权、表达权和监督权等民主权利。工厂建立了合理化建议网络提出、处理、反馈、实施综合平台，近两年累计提出近 3000 条，获得了“上海市厂务公开先进单位”荣誉称号。



图 13 上海市厂务公开民主管理工作先进单位

工厂每年召开职工代表大会，执行厂务公开增强职工代表对工厂发展的知晓度、参与度。在认真履行工会工作报告的同时，坚持认真做好职工代表提案收集、处理和回复工作。定期召开职代会，审议了工厂年度工作报告，听取审议了厂长徐曙所作题为《牢记使命、勇当先锋，坚决打赢新机试修、飞机大修加改装和核心保障能力建设“三大战役”》的年度工作报告和关于《四七二四工厂“十三五”规划》（草案）说明。会议期间，代表们以强烈的主人翁责任感和使命感，认真履行职责，围绕工厂改革与发展，

积极建言献策。相信这些意见建议会对工厂“十三五”规划实施发挥积极作用。



图 14 四七二四工厂第八届职代会第十二次会议

△ 权益保障

工厂关注职工最实际、最直接、最现实问题，每年通过调研评审确定十件涉及职工合法权益和福利的惠民实事，并落实推进，获得了职工的一致好评。

一图了解工厂2016年十项实事项目落实情况

- 1 (拓宽通道)**
 结合2016年度高级工晋级,于2017年1月16日举办飞机机械、飞机机附件、飞机转段、飞机电子、飞机结构等5个专项技能比武,共19个选手参加。
 工厂命名了三个创新工作室,包括“国瑞内精工精修创新工作室”,“朱美霞达维创新工作室”,“成德英零件制造创新工作室”,“刘江威航空电子设备检测创新工作室”和“郭峰达飞机维修创新工作室”,其中“国瑞内精工精修创新工作室”获上海年度工业类优秀创新工作室称号。荣获带教费标准统一从50元/月调整至200元/月。
- 2 (收入增长)**
 职工年收入平均增幅为10.5%,其中交通费用增加300元/月/人。
 为1272名职工缴纳2015年度企业年金970万元。
- 3 (提升防护)**
 2016年度为全体职工统一配发了长袖衬衣2件、职业夏裤2条、职业工作皮鞋1双、冲锋衣1件(春节前后分批发放)、职业冬裤2条。
- 4 (保障中心)**
 新建职工综合保障中心,集职工食堂、文体活动、图书阅览、职业培训于一体,面积为8520平方米,工程于2016年12月6日正式开工。
- 5 (疗养改革)**
 为全体在岗职工发放2000元/人一次性交通补贴费,制定了以厂级以上先进和从事有毒有害工种为主的疗养休养制度,全年组织先进职工和一线职工共计170名分批到无锡、威海、厦门等地疗养。
- 6 (增加福利)**
 将高温假纳入工厂假期管理制度,并于2016年8月为全厂职工安排5天高温休假。
- 7 (增强荣誉)**
 进一步做好对退休职工关心、关爱工作,包括为刚退休职工购买了一份纪念品,为从事航空装备保障工作满30年到龄退休职工颁发一枚纪念章。
- 8 (提供便利)**
 在厂区5个区域共安装新能源汽车双充电桩50个,可同时供100辆新能源汽车进行充电,在厂南大门门面安装启用了“收件宝”。
- 9 (丰富生活)**
 开展了羽毛球、拔河、钓鱼、保龄球、健步走“一季一赛”活动,组织青年职工参加微信系统“中智杯”趣味运动会、“随舞飞扬、携手健康”交友等活动,邀请心理咨询师及心灵双来厂进行专题讲座,对上机心机集运和亚太EAP公司进行了调研,制定了EAP方案并评价,为深化员工EAP心理援助计划确定了基础。
- 10 (关爱延续)**
 配合劳动竞赛开展,组织了两次“火线”趣味群赛,为12个生产一线部门送上慰问品计5万余元,7月份组织清凉消暑活动,为15个单位的高温特殊岗位及空勤人员送上高温慰问品5000余件,为11名职工提供健康体检专项服务价值11000余元,为市军转安置的14名职工发放慰问金90000元,为69名在职工及时办理了医疗互助理赔额248722元,为6名女员工办理工伤及补办了医疗报销金额4622元,为在职职工和退休职工共2000人购买了年度健康体检,费用共计130多万元。
 2016年春节为全厂职工发放了节日福利大礼包。

图 15 2016 年度十件实事工程

△ 员工沟通

高层领导通过文件、会议、网络、厂长信箱等多种形式，与职工进行全方位、多角度沟通。运用沟通标准化、问卷调查测评、听取反馈意见、相互交流等方式确保沟通的有效性。

高层领导营造坦诚沟通的氛围，每年召开职代会，设置厂长信箱，鼓励并解决职工提出的敏感问题，接受批评意见，积极回应不同声音，实施快速响应和不断改进。使职工充分了解、认同工厂文化，凝集各方力量，支持企业发展和目标达成。沟通共享一览表详见表 5。

表 5 沟通共享一览表

类别	沟通与共享渠道	沟通与共享内容	责任部门	频次
不同部门	月份工作布置会、管理专题会	工厂月度计划与总结、重大事项	厂办	月/年度
	分会主席会	工会月度计划与总结、重大事项	工会办	月
	党团生活会、支部书记会、支委会、团支部书记会、团委委员会	党团月度计划与总结、重大事项	党办	月/季度
	职能部门服务生产一线工作	职能部门对生产单位帮促服务	人力部	适时
	生产调度会	工厂每周生产情况	生产部	周
	信息化系统（内网）	工厂技术、质量、生产、管理动态	信息中心	适时
	《职工之友》	职工生活、工作动态	工会办	月度
	宣传橱窗、企业文化墙、黑板报、广播稿	企业文化、职工生活、工作动态	党办	适时
	QC 成果、科技成果、先进操作法、先进班组交流会	QC、技术、技能、先进班组成果	职能部门	年度
	资料室	技术、质量、生产、管理资料	技术中心	适时
不同职位	各项交流座谈会、征求意见会	各类具体事项、意见	职能部门	适时
	部门例会	部门工作计划与总结	各部门	月度
	职工代表大会	工厂计划与总结、重大事项	工会办	半年度
	高师育徒	维修操作技能	各部门	适时
	《职工之友》	职工生活、工作动态	工会办	月度
	宣传橱窗、企业文化墙、黑板报、广播稿	企业文化、职工生活、工作动态	党办	适时

类别	沟通与共享渠道	沟通与共享内容	责任部门	频次
	QC 成果、科技成果、先进操作法、先进班组交流会	QC、技术、技能、先进班组成 果	职能部门	年度
	合理化建议	对工厂生产、技术、质量、管 理方面的意见和建议	工会办	适时
	资料室	技术、质量、生产、管理资料	技术中心	适时
	信息化系统（内网）	技术、质量、生产、管理动态	信息中心	适时
	绩效面谈	绩效达标和行动计划完成情况	各部门	月度
	班前会、班组生活会、班组 质量分析会	班组技术、质量、生产、管理 情况	各班组	天/月 /季度
	各项交流座谈会、征求意见 会	各类具体事项、意见	职能部门	适时

△ 稳定队伍

工厂完善人才培育机制，建立以岗位为核心，以资质为基础，以市场为导向，以绩效为依据的薪酬模式，维护职工基本权益，提供各类法定假期和补贴。同时，工厂将绩效与实物量考核联系起来，注重个人收入同个人付出相平衡，注重个人收入与企业效益相结合，为员工营造一个良好的工作和生活环境，保证人员稳定，实现企业长久发展。

△ 身心健康

工厂建立了完善职业健康安全管理体系和环境管理体系，开展动态环境因素识别和危险源辨识工作，针对重要环境因素和重要风险制定管控措施。工厂按规定实施劳动防护、对特种作业人员开展培训、实施全员职业健康体检、定期进行职业危害场所检测、按要求开展环境安全设备设施改造，不断加大安全投入。如 2016 年，工厂出资为全体职工（包括退休职工）在上海市第十人民医院进行了健康体检。



图 23 员工体检

工厂为员工建立 EAP 心理援助计划（内容包括职业压力和心理健康问题评估、职业心理健康宣传教育、工作环境再设计与改善、员工和管理者培训及心理咨询等服务），帮助减轻员工身心压力，11 月 23 日在厂部五楼会议室举办《情绪调节与压力管理》专题讲座。特邀《商业企业管理师》培训项目专家组成员、上海人事经理研究中心心理研究室主任、中国 100 英才培训计划英才导师、上海市委党校第五分校特聘教授、上海师范大学特聘教授吴双，来厂为广大职工进行心理知识讲解和心理健康疏导。部分中层干部、部分专业技术业务骨干、部分班组长代表 100 多人参加了培训。



图 24 心理咨询辅导讲座

工厂做好有毒有害工种、先进模范疗休养工作，其中××名优秀职工参加海装、上海市经信委组织的优秀职工××疗养。



图 25 疗休养

△ 安全生产

◇ 安全总结

工厂坚持“安全第一、预防为主、综合治理”的安全生产工作方针，建立了“党政同责、齐抓共管”的安全生产责任体系，做到安全投入到位、安全培训到位、基础管理到位，坚持开展安全月活动和“安康杯”劳动竞赛。通过了机械制造企业安全标准化二级达标审核和职业健康安全管理体系监督审核，多年来，工厂无重大伤亡、责任事故发生。



图 26 职业健康安全管理体系认证证书

2016 年安全工作总结如下:

1. 2016 年无因工重伤、死亡事故, 无重大火灾、爆炸事故, 无重大经济损失事件。
2. 生产性轻伤 2 起, 事故率 1.33%。
3. 新职工入厂三级安全教育、职工转复岗培训、特种作业人员持证上岗抽查合格率达到 100%。
4. 完善职业健康安全管理体系, 持续改进, 确保体系有效运行, 通过 2016 年新时代认证中心监督审核。
5. 特种设备检查合格率 100%, 各种在用设备安全设施和安全保护装置完好率 100%。
6. 新建、扩建、改建及技改项目的安全设施“三同时”审查合格率 100%。
7. 2016 年职业健康体检率 100%, 未发现职业病、疑似职业病病例。

◇ 安全教育

工厂重视宣传和学习《安全法》等法律法规，在生产现场张贴各岗位安全操作规程，高危部位设置警示牌、警告标志、地面警戒线，高危工作人员按规章要求穿戴防护装备并持证操作；工厂利用政工板块、宣传橱窗、横幅、标语、内网等渠道宣传安全知识和法规，并开展在全厂范围内组织安全月系列宣传活动。工厂组织进行了班组级安全教育教材编制及评比活动，并从教材实用性、美观性等多方面进行评比，加深了班组成员对身边危险源的理解，提高了员工的安全意识。



图 27 多种形式安全教育

◇ 应急响应

工厂组织个部门对各项现场处置方案开展培训、消防、急救演习，有效提高了预案的知晓率。



图 28 应急演练（一）



图 29 应急演练（二）

◆ 隐患排查

结合日常 6S 检查工作，每周对工厂安全生产情况进行安全隐患排查，及时发现并解决安全隐患。每月检查生产单位安全台账，并按规定进行奖惩考核。

◆ 专项活动

今年 6 月工厂以“强化安全发展观念，提升全民安全素质”为主题，开展了安全月活动。一是印刷了 EHS 宣传手册，内容包含工厂安环文化、安环管理知识、各类人员职责、危险因素辨识、安全“十不准”等，塑造了海鹰安全环保文化。二是开展安全看板设计评比工作，各部门及班组采用设计软件设计安全看板，包含部门安全理念、安全管理规定、应急处置等，将安全宣传与办公软件应用结合起来，实现了全员参与的目的。三是开展部门安全员轮岗活动，安全员每天半天时间至人力资源部轮岗，由人力资源部组织安全员进行理论知识学习，本部门自查并参与工厂安全检查，提升安全员业务能力。四是开展“安康杯”知识竞赛活动，由工会办公室组织职工学习安全卫生与消防知识教材，并进行考试，加强全民安全意识。

◆ 通过二次监督审核

工厂建立了可持续改进的职业健康安全管理体系，年初制定了有针对性、可测量的职业健康安全管理体系目标，开展了动态的环境因素识别和危险源辨识工作，针对重要环境因素和重要风险制定管理措施，进行重点管控。定期收集、更新和识别法律法规和标准，并开展合规性评价，未发现违规违法行为。按规定开展了体系内审及管理评审活动，利用工厂内部审核资源，促进体系持续改进。按计划保证了工厂职业健康安全相关投入，用于劳动防护、特种作业培训、职业健康体检、职业危害场所检测、环境安全设备设施改造等，顺利通过职业健康安全管理体系第二次监督审核。

◆ 职业健康管理

确定有毒有害工种的职业健康危害因素及体检名单，于 5 月份组织 122 人进行职业健康体检，未检出疑似职业病例。对工厂接触有毒有害的职工进行了职业危害告知工作，并邀请专家进行职业健康教育培训，为职工讲解职业危害知识和劳动防护知识。同时为从业人员按标准配发劳动防护用品，并建立劳防用品发放台账，定期监督检查穿戴情况，全面保障职工的职业健康安全。

△ 创造员工价值

◇ 员工培训

工厂建立一套适用于本厂快速、持续发展的三级培训教育体系及培训管理流程，确保培训需求确定、计划制定、培训实施、评估、改进五个环节有效运行，支持职工能力提升与职业发展。年初工厂发布厂级年度培训计划（一级）；各部门根据厂级培训计划，结合部门业务生产实际，制定部门年度培训计划（二级）；各班组按学习型班组要求制定相应班组培训计划（三级）。工厂构建了培训效果四级评估体系，根据培训项目，选取考试考核、相关方评价、绩效考评等方式，对培训效果进行全面评估。

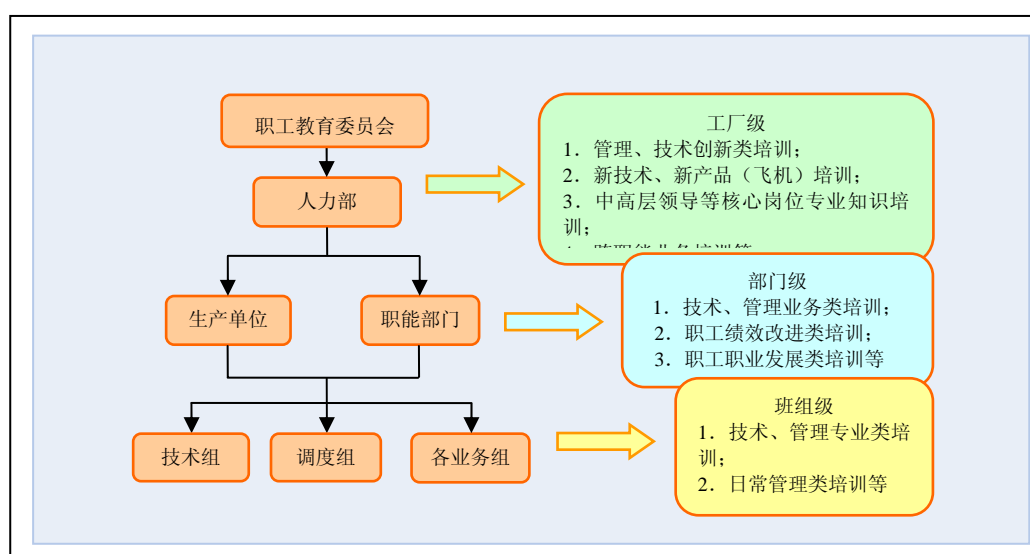


图 30 三级培训教育体系

工厂将培训当成职工最大福利，构建职工能力素质模型，筹建实训基地，加大投入力度，利用优质资源，创新培训机制，通过岗位练兵、岗位培训、技能比武等多种形式提高技能人才素质和岗位技能。工厂依据技能人员的任职资格标准，为实训基地配备了钳工台、工具、量具、器材等，并返聘专业人员现场带教。



图 31 技能培训



图 32 现场带教

2016 年为申请晋级高级工、申请中级工实施了实操培训及技能认证。并对新职工进行了为期 3 个月的基本技能培训和考核。



图 33 新职工技能比武

组织申报三高人员进行了理论知识考核，××人通过考试并参评“三高”。五年来，全厂组织各类厂级培训班，培训各类人员××人（次）。



图 34 上海市青年岗位能手荣誉证书

△ 职业发展

工厂重视职工职业发展，建立了纵向、横向互通的四条职业发展通道，即：管理通道、专业通道、技术通道、技能通道，发布《职工职业发展规划管理办法》，通过了解职工职业发展目标，指导并帮助职工选择正确的职业发展通道，并可根据个人能力情况转换发展通道，为职工提供广阔的职业发展空间。

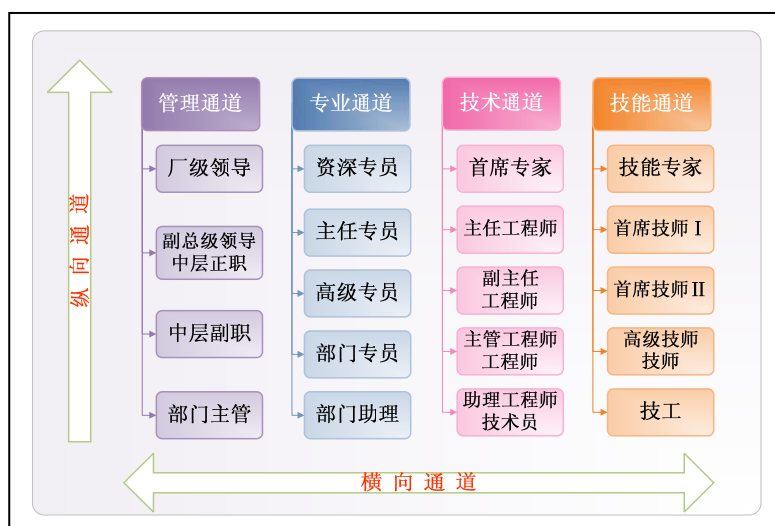


图 35 员工职业发展通道

除常规方式实现职业发展外，工厂还提供其它拓宽职工发展途径：如内部招聘、技工一体化、素质工程等同时，。我厂主动和上海理工大学提出合作项目。近三年来，已有 92 人获得学历提升，理论知识水平得到提高；通过素质工程 9 名自学取得学历证书。

△ 薪酬福利

工厂基于能力素质模型，结合工厂行业特性，形成以“3P”薪酬体系为主体，多种形式并存的薪酬分配模式。

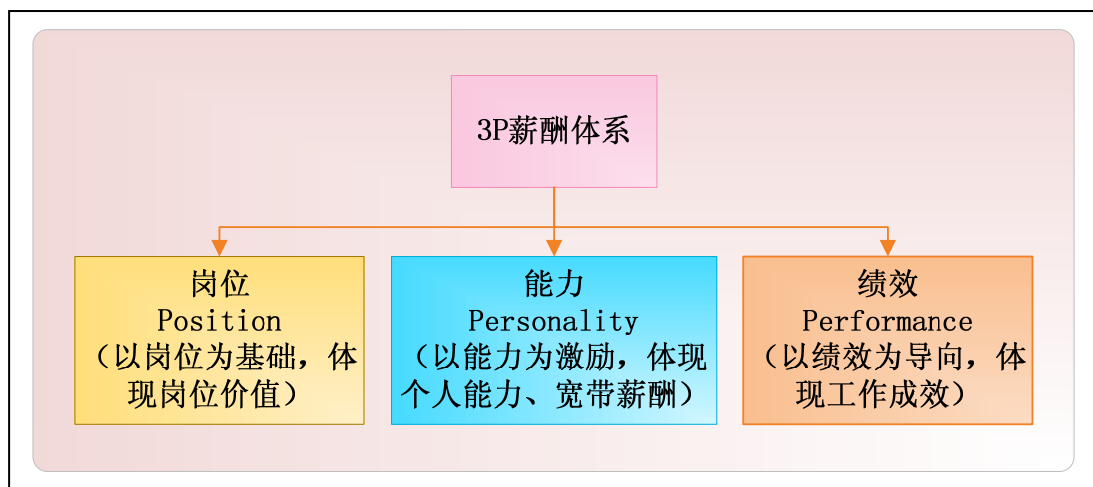


图 36 “3P”薪酬体系

① 建立公平合理的薪酬体系

工厂编制了《薪资工作管理规定》、《劳动定额管理规定》等制度，以入厂年限、岗位价值、能力素质、绩效结果等为依据，进行工资晋升调整。

② 各层次薪酬激励

工厂编制了《员工绩效管理办法》、《中层领导经营考核办法》、《企业年金实施办法》等制度，根据不同群体，制定相应的激励措施。如针对高技术、高管理、高技能人员，设置相对应的专项津贴；为加快飞机维修进度，工厂设置单机承包奖，激励全年修理任务完成。

③ 员工福利体系

工厂为了谋求职工福利最大化，制订了一套受益于全厂职工的福利体系，为职工提供了更全面的福利保障，主要包含基本社会保险、住房公积金、带薪年假、补充公积金、企业年金、商业保险、医疗互助基金等项目，各类薪酬福利表详见表 6。

表 6 薪酬激励表（部分）

类别	项目		对象					
			高层	中层	技术人员	技能人员	专业人员	
物质	固定工资	岗位工资	✓	✓	✓	✓	✓	
		能力工资		✓	✓	✓	✓	
		年功工资		✓	✓	✓	✓	
		津贴			✓	✓	✓	
		补贴（交通补、住房补等）	✓	✓	✓	✓	✓	
	浮动工资	单机承包奖				✓		
		浮动考核工资	✓	✓	✓	✓	✓	
		专项奖励	✓	✓	✓	✓	✓	
	福利	基本养老保险	✓	✓	✓	✓	✓	
		住房公积金	✓	✓	✓	✓	✓	
		带薪年假	✓	✓	✓	✓	✓	
		补充公积金	✓	✓	✓	✓	✓	
		企业年金	✓	✓	✓	✓	✓	
		商业保险	✓	✓	✓	✓	✓	
		医疗互助基金	✓	✓	✓	✓	✓	
	精神	职称晋升		✓	✓	✓	✓	✓
		技能晋级					✓	
立功功臣			✓	✓	✓	✓		
信得过生产者、检验员					✓			

△ 职工小家

工厂以全总“争当学习型职工读书行动”为契机，在试点建立“职工书屋”（职工小家）的基础上，启动新一轮“职工小家”建设。在厂领导的关心支持下，在相关职能处室的大力配合下，通过方案设计、评审、工程施工和营具采办，顺利完成了第三批职工小家（书屋）的建设工作。8月份，厂党委书记、厂工会主席为试飞站、七车间和运输处赠送了书籍，举行了职工小家（书屋）启用仪式。2016年被授予“全国模范职工之家”荣誉称号。



图 37 上海市模范集体

△ 丰富生活

工厂以全员读书日、健身日、一季一赛等活动丰富职工文化生活，营造“快乐生活，幸福生活”氛围。组织参加了上海市乒乓球协会主办的 2016 年“合星财富杯”上海乒乓球友好邀请赛和市经信委主办的 80 分比赛。4 月份在闸北八中组织开展了第八届职工羽毛球团体赛，17 个分会共 136 名队员参赛。经过激烈的拼搏，按照“一季一赛”的总体规划，于 5 月份开展了“海鹰杯”职工拔河团体赛，全厂共有 19 个分会 270 余名职工参与。采用见缝插针、分时分段的比赛方式，将对生产的影响降到最低。组织参加了上海市经济和信息化工作系统工会举办的“中智杯”职工趣味运动会，荣获团体第六名。



图 38 羽毛球混合团体赛

为帮助解决青年男女的婚恋问题，厂团委充分调动各类资源，积极开展各类交友活动，为单身男女青年职工打造了多场联谊盛会。同时，组织青年职工继续参加了市经信团工委主办的“爱在深秋、圆梦经信”大型联谊活动。先后有六个团支部分别与中外运集团工厂、张江技术园区联合工会、上海市计量院等单位开展了共建活动，进一步扩大了青年职工的交友圈，多对青年职工通过交友活动告别了单身。



图 39 联谊会

△ 美心一线员工

工厂为生产一线班组逐步配置电脑，方便职工上内网浏览、查询信息，实现局域网络连接班组；为基层一线配置“爱心（小药）箱”；每年组织全厂职工体检、女职工妇科健康体检、从事危害工种职工体检，确保了职工身体健康、维护职工权益。

工厂高层领导长期坚持慰问一线职工，对全厂高温特殊岗位进行高温慰问，年发放高温慰问品；同时，每年发放方便面、饼干、咖啡等慰问品，对长期外出改装且家庭存在特殊困难的职工家属分二级进行了慰问，有效促进了工厂年度生产经营任务的圆满完成。

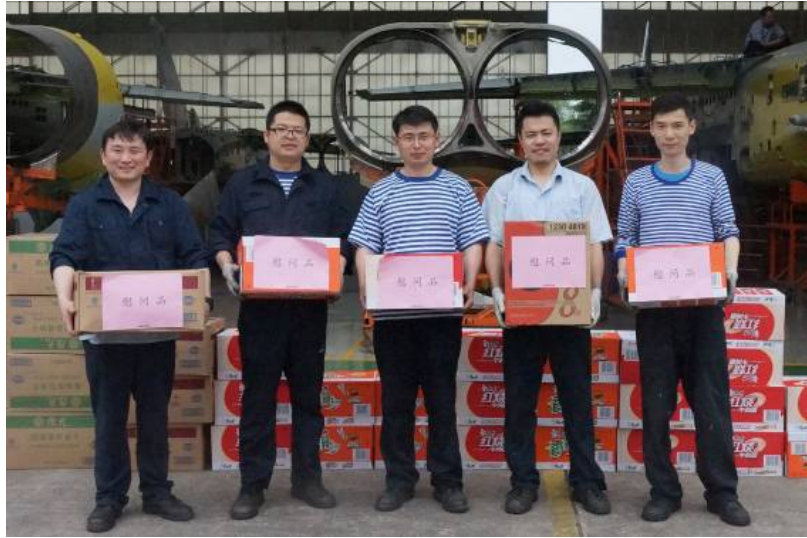


图 40 高温慰问

△ 关爱女性员工

近年来，在厂党政的关心支持下，女职工委员会坚持以广大女职工最关心、最直接、最现实的问题为重点，切实维护女职工合法权益，团结带领广大女职工发挥自身优势，努力提高自身能力，充分发挥女职工“半边天”的重要作用。工会还为全厂女职工办理了二年一度的“女职工特种大病保障计划”续保手续。

3月1日，工厂组织召开了全体女工委员会议，总结了2015年女工工作，并对2016年女工工作做了新的要求和部署，并就开展投身工厂发展建设等话题展开了激烈讨论。会后统一出发至虹口体育场高点保龄球馆进行了分组对抗赛，一展巾帼风采。

“三八”节前夕，在厂党政领导的关心下，厂工会为全厂女职工发放了节日礼品。厂工会组织开展了化妆技巧讲座，并聘请东华大学服装与艺术设计学院刘健芳教授针对工厂性质，重点讲述清新自然生活妆，旨在精心修饰出一张天生丽质的脸。刘教授理论联系实际，现场找了两个模特进行讲解指导并逐步示范。大家纷纷围上前来，边观摩，边咨询，热情高涨。

上海市经济和信息化系统各个企业的妇女代表欢聚在上海邮电俱乐部，共同举行题为聪慧时尚、自信坚韧、创新进取的“上海市经济和信息化系统巾帼展示活动”。经信委陆晓春书记和上海市妇女联合会徐枫主席致辞，张锡平副书记宣读表彰决定。我厂质保部检验二组和计量中心化分组荣获“上海市巾帼文明岗”荣誉称号。

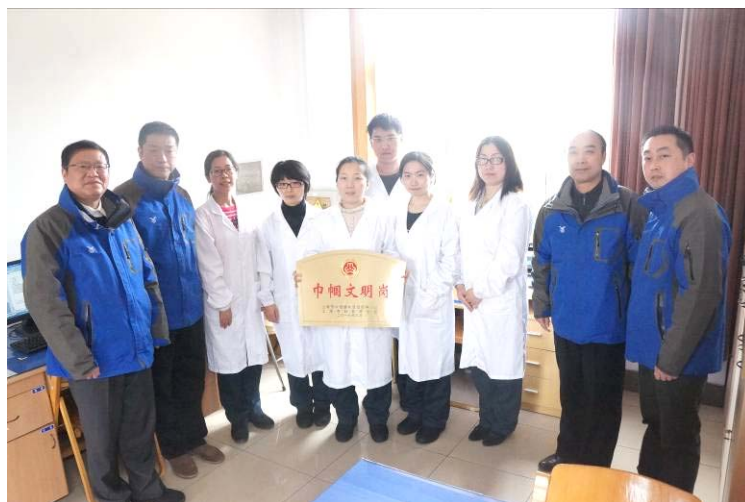


图 41 巾帼文明岗

△ 帮助困难职工

为减轻退休职工个人自负部分医疗费的经济负担，工厂出资为全厂多名退休职工集体续办上海市总工会住院补充医疗互助保障计划。元旦春节期间，为多名退休职工发放春节慰问金，为 2016 年逢五过十的退休职工发放生日贺金。

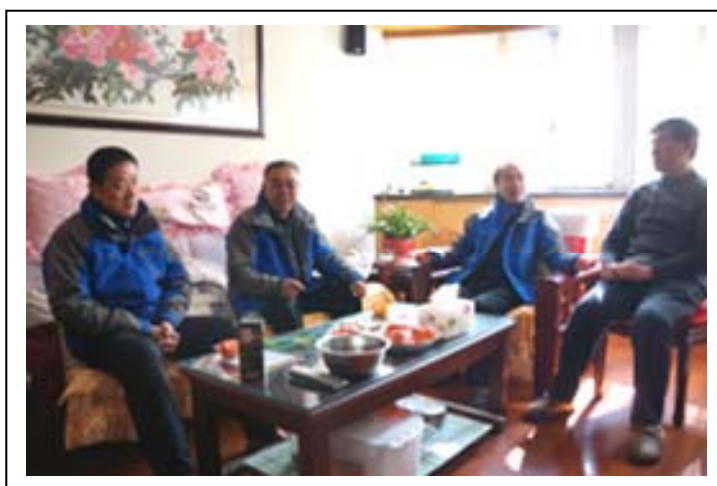


图 42 高层领导慰问退休职工

2016 年，工厂“春送慰问、夏送清凉、金秋助学、冬送温暖”活动逐步制度化，走访慰问患病职工，为住院职工支付医疗互助款，春节、元旦等节假日为困难职工发放帮困金，为职工发放特殊帮困金。为发生临时困难的职工发放补助款，为家庭子女发放金秋助学款。

△ 绿色环境管理

工厂始终坚持节约型、清洁型企业建设方针，年初制定节能降耗减排指标体系，通过统计、监测相关数据，并基于发展趋势，制定改进措施，努力创建“节约、安全、环保”的绿色工厂。每年“6.5 环境保护日”，工厂通过悬挂主题横幅、展板巡回展出等形式积极宣传新环保法，增强职工的环境保护意识，在军内率先通过生产清洁专项审核，是名符其实的花园式工厂。



图 43 花园式工厂

△ 绿色降污减排

工厂积极履行社会责任，推进环境友好型企业的建设，认真贯彻落实各项法律、法规，按照建立卓越绩效管理的要求，加大环境保护投入力度，强化环境保护目标责任制，开展环境保护培训、三废治理、固体废物处置、设施设备更新改造、重点部位环境监测等工作。

工厂环境保护监测室每周对处理的废水日常项目进行监测，每月对重金属离子进行监测；宝山环境保护局环境监测站和解放军上海地区环境监测站分别对废水废气进行季度、年度监测，我厂全部达到国家和上海市排放标准，保证了我厂三废治理工作处于受控状态。

测 试 报 告

测试单位：中国人民解放军第4724工厂

项目编号：CG2016069

采样日期：2016年7月19日

第02页 共13页

测试地点及 检测参数 时间	总排口1#	总排口2#	总排口3#	电镀进口	电镀出口	测试日期
	/	/	/			
铜	0.185	/	/	0.048	0.039	2016/7/20
锌	0.205	/	/	0.040	ND	2016/7/20
镍	0.108	/	/	0.043	0.024	2016/7/20
铬	0.074	/	/	4.81	0.019	2016/7/20
氰化物	ND	/	/	ND	ND	2016/7/20
六价铬	ND	/	/	4.48	0.007	2016/7/20
镉	0.038	/	/	0.102	0.027	2016/7/20
氨氮	3.31	3.49	7.32	2.96	2.59	2016/7/20
悬浮物	47	44	51	38	32	2016/7/20
化学需氧量	51.6	57.5	143	61.5	47.6	2016/7/20
PH值	7.24	7.30	7.25	7.33	7.35	2016/7/20
石油类	1.25	1.42	2.62	1.45	1.03	2016/7/20
动植物油类	1.33	1.48	2.44	1.57	1.23	2016/7/20

图 44 测试报告（一）

测 试 报 告

项目编号：CG2016069

测试地点：场中路3127号

测试日期：2016年7月19日

第12页共13页

炉窑名称（型号）及编号	法罗力燃油（燃气）蒸汽锅炉	
项 目	炉窑出口	设备出口
实测烟尘浓度（mg/m ³ ）	/	17
折算烟尘浓度（mg/m ³ ）		20
烟尘排放速率（kg/h）		6.8×10 ⁻²
实测二氧化硫浓度（mg/m ³ ）		ND
折算二氧化硫浓度（mg/m ³ ）		/
二氧化硫排放速率（kg/h）		/
实测氮氧化物浓度（mg/m ³ ）		139
折算氮氧化物浓度（mg/m ³ ）		164
氮氧化物排放速率（kg/h）		0.555
烟气黑度	< 1	
结 论	烟尘、二氧化硫、氮氧化物、林格曼黑度都符合DB31/387-2007《锅炉大气污染物排放标准》表一中的排放限值；	

图 45 测试报告（二）

测试报告

测试地点: 场中路3127号 工艺设备: 2#风机 项目编号: CG2016069
 监测项目: 氯化氢 净化设备: 废气净化装置 测试日期: 2016年7月19日
 排气筒高度(米): 15

第04页共13页

测试项目	工艺设备出口	净化设备出口
测点管道截面积 (m ²)	/	0.785
测点排气温度 (°C)		32
排气含湿量 (%)		4.5
测点排气速度 (m/s)		9.7
热态排气量 (m ³ /h)		2.74×10 ⁴
标干排气量 (m ³ /h _{标,干})		2.33×10 ⁴
氯化氢浓度 (mg/m ³ _{标,干})		ND
氯化氢排放速率 (kg/h)		/
结论	氯化氢排放浓度符合GB16297-1996《大气污染物综合排放标准》中污染源大气污染物排放二级标准。	

图 46 测试报告 (三)

测试报告

测试地点: 场中路3127号 工艺设备: 油漆房 项目编号: CG2016069
 监测项目: 苯系物(甲苯、二甲苯) 净化设备: 无泵水幕过滤器排口(喷漆机库) 测试日期: 2016年7月19日
 排气筒高度(米): 30

第05页共13页

测试项目	工艺设备出口	净化设备出口
测点管道截面积 (m ²)	/	1.767
测点排气温度 (°C)		30
排气含湿量 (%)		4.4
测点排气速度 (m/s)		8.4
热态排气量 (m ³ /h)		5.32×10 ⁴
标干排气量 (m ³ /h _{标,干})		4.55×10 ⁴
甲苯浓度 (mg/m ³ _{标,干})		ND
甲苯排放速率 (kg/h)		/
二甲苯浓度 (mg/m ³ _{标,干})		ND
二甲苯排放速率 (kg/h)		/
结论	苯系物(甲苯、二甲苯)排放浓度符合GB16297-1996《大气污染物综合排放标准》中污染源大气污染物排放二级标准。	

图 47 测试报告 (四)

测试报告

测试地点: 场中路3127号

工艺设备: 3#风机

项目编号: CG2016069

测试日期: 2016年7月19日

监测项目: 氰化氢

净化设备: 废气净化装置

排气筒高度(米): 15

第06页共13页

测试项目	工艺设备出口	净化设备出口
测点管道截面积 (m ²)	/	0.785
测点排气温度 (°C)		30
排气含湿量 (%)		5.1
测点排气速度 (m/s)		9.6
热态排气量 (m ³ /h)		2.71×10 ⁴
标干排气量 (m ³ /h _{标,干})		2.30×10 ⁴
氰化氢浓度 (mg/m ³ _{标,干})		ND
氰化氢排放速率 (kg/h)		/
结论	氰化氢排放浓度符合GB16297-1996《大气污染物综合排放标准》中污染源大气污染物排放二级标准。	

图 48 测试报告(五)

测试报告

测试地点: 场中路3127号

工艺设备: 1#风机

项目编号: CG2016069

测试日期: 2016年7月19日

监测项目: 铬酸雾

净化设备: 废气净化装置

排气筒高度(米): 20

第07页共13页

测试项目	工艺设备出口	净化设备出口
测点管道截面积 (m ²)	/	0.503
测点排气温度 (°C)		29
排气含湿量 (%)		6.2
测点排气速度 (m/s)		5.3
热态排气量 (m ³ /h)		9.60×10 ³
标干排气量 (m ³ /h _{标,干})		8.09×10 ³
铬酸雾浓度 (mg/m ³ _{标,干})		3.1×10 ⁻³
铬酸雾排放速率 (kg/h)		2.5×10 ⁻⁵
结论	铬酸雾排放浓度符合GB16297-1996《大气污染物综合排放标准》中污染源大气污染物排放一级标准。	

图 49 测试报告(六)

测试报告

项目编号: CG2016069
 测试地点: 场中路3127号 工艺设备: 厨房灶头 测试日期: 2016年7月19日
 监测项目: 油烟 净化设备: 抽排风机 排气筒高度(米): 15

第08页 共13页

测试项目	净化设备出口
测点管道截面积 (m ²)	0.360
测点排气温度 (°C)	35
排气含湿量 (%)	5.2
测点排气速度 (m/s)	10.4
热态排气量 (m ³ /h)	1.35×10 ⁴
标干排气量 (m ³ /h)	1.13×10 ⁴
实测油烟浓度 (mg/m ³ _{标,干})	0.838
折算灶头数 (个)	7.3
折算油烟浓度 (mg/m ³ _{标,干})	0.775
油烟排放速率 (kg/h)	9.47×10 ⁻³
结论	油烟排放浓度符合DB31/844-2014《上海市餐饮业油烟排放标准》表1中排放限值。

图 50 测试报告 (七)

测试报告

项目编号: CG2016069
 测试地点: 场中路3127号 工艺设备: 热处理 测试日期: 2016年7月19日
 监测项目: 氯化氢、二氧化氮 净化设备: 废气吸风装置 排气筒高度(米): 15

第09页 共13页

测试项目	工艺设备出口	净化设备出口
测点管道截面积 (m ²)	/	1.33×10 ⁻²
测点排气温度 (°C)		24
排气含湿量 (%)		2.0
测点排气速度 (m/s)		10.8
热态排气量 (m ³ /h)		5.21×10 ²
标干排气量 (m ³ /h _{标,干})		4.66×10 ²
氯化氢浓度 (mg/m ³ _{标,干})		ND
氯化氢排放速率 (kg/h)		/
二氧化氮浓度 (mg/m ³ _{标,干})		ND
二氧化氮排放速率 (kg/h)		/
结论		氯化氢、二氧化氮排放浓度符合GB16297-1996《大气污染物综合排放标准》中污染源大气污染物排放一级标准。

图 51 测试报告 (八)

测 试 报 告

测试地点: 场中路3127号

工艺设备: 7车间排放口

项目编号: CG2016069

测试日期: 2016年7月19日

监测项目: 颗粒物

净化设备: 喷砂机除尘装置

排气筒高度(米):15

第10页共13页

测试项目	工艺设备出口	净化设备出口
测点管道截面积 (m ²)	/	0.126
测点排气温度 (°C)		31
排气含湿量 (%)		2.0
测点排气速度 (m/s)		16.2
热态排气量 (m ³ /h)		7.31×10 ³
标干排气量 (m ³ /h _{标,干})		6.40×10 ³
颗粒物浓度 (mg/m ³ _{标,干})		7.5
颗粒物排放速率 (kg/h)		4.8×10 ⁻²
结论		7车间排放口的颗粒物符合GB16297-1996《大气污染物综合排放标准》表2中规定二级限值。

图 52 测试报告 (九)

工厂设置了各车间的室内废油、废液存放点，定制废油点看板，并在现场明示；加强垃圾分类管理，细化垃圾分类，定制管理看板，并在现场张贴明示。对生产中产生的电镀污泥、废油、废乳化液、废油漆（桶）、废感光材料，工厂均送有资质部门进行处置，并建立了危险废物管理档案和辐射管理档案，报上海市危废物管理中心备案。如与上海真源废物处理有限公司签订了X光探伤废显影液、废洗片液及废胶片处置合同；与集惠（曼瑞迪斯）环保科技有限公司签订电镀污泥处置合同；与上海市景东油脂化工厂和上海市月星环境保护服务有限公司续签了废油、废渣和废液危险废物处置合同等。

△ 科学治理

工厂高层领导由海装党委任命，实行党委集体领导下的厂长负责制和职工代表大会制度。厂长作为企业的法人代表，对工厂的生产经营、安全保密和文明建设全面负责；党委书记主持工厂党委的全面领导工作，对工厂党建工作全面负责。工厂重大问题决策、重要干部任免、重大项目投资、大额资金使用等事项均由党委班子集体讨论决策。厂长和党委班子全体成员共同承担运行过程中的所有经营、法律、道德责任，并通过职工代表大会向职工进行厂务公开。高层领导团队充分发挥总策划师和领头雁作用，建立独具海鹰特色的企业文化体系，践行卓越绩效管理模式，积极履行社会责任。



图 53 企业法人代表

△ 诚信经营

工厂重视诚信经营，依据依法经营、诚实守信的方针，建立了完善的信用体系，营造良好的道德环境。工厂坚持对军品作符合规范和实际情况的正面宣传，维护军工行业长期健康、稳定发展，工厂绝不以非正当手段进行市场交易，从不进行不正当竞争，杜绝商业活动中的腐败行为。多年来，工厂未发生过一起偷税漏税等事件，连续被上海市合同信用促进会授予“守合同、重信用 AAA 先进单位”荣誉。

工厂高层领导为了确保企业行为符合诚信准则等道德规范，运用多种形式与方法监测工厂内部、相关合作伙伴以及各级机关行为道德运行过程的有效性。工厂制定《四七二四工厂职业道德规范》、《诚信管理体系要求》等管理制度，开展形式多样的诚信文化教育活动，组织签订各层级的诚信承诺书，规范职工行为准则，打造良好的工作环境。工厂坚决落实党风廉政建设，严格执行领导干部述职述廉、任前廉政谈话和廉政检查考核等机制，深层次规范工厂经营管理工作，提升了内部员工和相关合作伙伴的满意度。工厂注重与供方及合作伙伴等建立良好的战略合作关系，积极履行合同责任，既实现了合作共赢，又在行业中赢得了良好的诚信口碑。

△ 反腐倡廉

按照海装党委、纪委要求，工厂探索建立教育、制度、监督并重的预防监督机制。深入开展党风党纪和廉洁自律教育，定期召开党风廉政建设会议，传达贯彻党中央、海装和上海市经信委有关精神，总结部署工厂党风廉政建设工作，深入开展企业廉洁文化建设。

厂纪委编制下发了《四七二四工厂廉洁从业纪律手册》，摘录了党内法规中的政治纪律、组织纪律、工作纪律、生活纪律、财经纪律和纪律问责等规定，引导党员干部明规则、守规定，深入开展警示教育、艰苦奋斗教育、权力道德教育、案例教育、诫勉教育、预防职务犯罪教育，增强领导干部“廉洁、勤政、务实、高效”的思想意识和拒腐防变能力。组织开展了征集“反腐倡廉警言格句”活动，有15条警言格句被市经信委评为优秀，入选了由上海人民出版社出版的《廉洁从政警言格言精录》。工厂道德行为建设卓有成效，多年来从未发生过违法违纪事件。

工厂接受海装试监局组织的年度外部审计和军委审计署组织的不定期审计；每年聘请具有资质的会计师事务所实施独立的外部审计。三年来，外部审计均出具无保留意见审计结论。

△ 和谐氛围

工厂企业文化建设蒸蒸日上，广泛利用广播台、黑板报、局域网和《职工之友》内刊等宣传工具，开展生产动态、质量整顿等专题宣传报道。全年共刊发工厂新闻、组织开展专题黑板报展评、更新宣传橱窗、编发《职工之友》、在厂内局域网播发各类宣传报道等等。



图 54 多种形式宣传报道

△ 内控及风险管理

工厂依据 GB/T 24353-2009《风险管理原则与实施指南》，制定《风险管理控制程序》，按照“业务工作谁主管，风险管理谁负责”的风险管理原则，建立了结构化的风险管理框架和过程，包括风险管理过程的设计、执行、监控、评审和持续改进，并将风险管理嵌入到企业所有层级和业务活动中。各部门按照风险管理流程定期进行风险的识别、评估和控制，高层领导定期组织监督风险管理控制措施的实施情况，并配备资源，推进改进。持续开展质量、安全、保密等各方面的培训、教育、学习、宣传、书面考试等活动，提升全员风险意识。具体风险目录详见表 7。

表 7 工厂风险管理分工表

类别	风险类型	归口管理部门
战略	战略风险	发展规划部
财务	财务风险	财务部
顾客与市场	产品与服务风险	生产经营部
	质量风险	质量保证部
	供应链风险	生产经营部
内部运营	生产过程风险	生产经营部
	技术研发风险	技术中心
	基础设施风险	资产能源部
	人力资源风险	人力资源部
	信息和知识管理风险	技术中心
	信息化风险	技术中心
学习与成长	文化风险	党办
	社会责任风险	工会办

消费者问题

△ 全面质量管理

高层领导确立了“按规办事、一次做对、精细严实、缺陷为零”的质量理念及“遵章为先，安全至上”的安全理念。工厂设立质量保证部，制定质量管理战略规划，打造事前预防、过程监控、事后检查、防止再发的海鹰质量管理体系，引进运用国内外先进的质量管理工具，形成可持续优化的零缺陷质量管理保证模式。

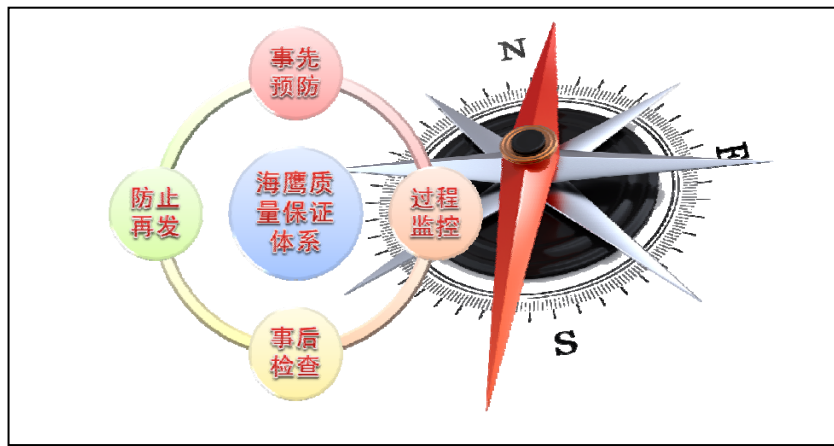


图 55 海鹰质量保证体系

工厂坚持开展质量文化建设、关键过程控制、特殊过程控制、首件鉴定等一系列质量管理工作，推行了全面、全员、全过程质量管理，不断完善流程设计，通过顾客需求分析和问题反馈，分类转化为管理要求和工艺。编制《质量手册》、程序文件、支持性文件，构建完善的质量管理体系并持续有效运行。



图 56 海鹰质量管理工作

近年来，工厂通过了海军装备修理质量体系二方认证注册资格，获得第三方颁发的《××》，被列入××，一次提检合格率多年均维持在98%以上。工厂连续14年未发生等级质量事故，无重大伤亡、责任事故发生，被评为海军装备质量工作先进单位。

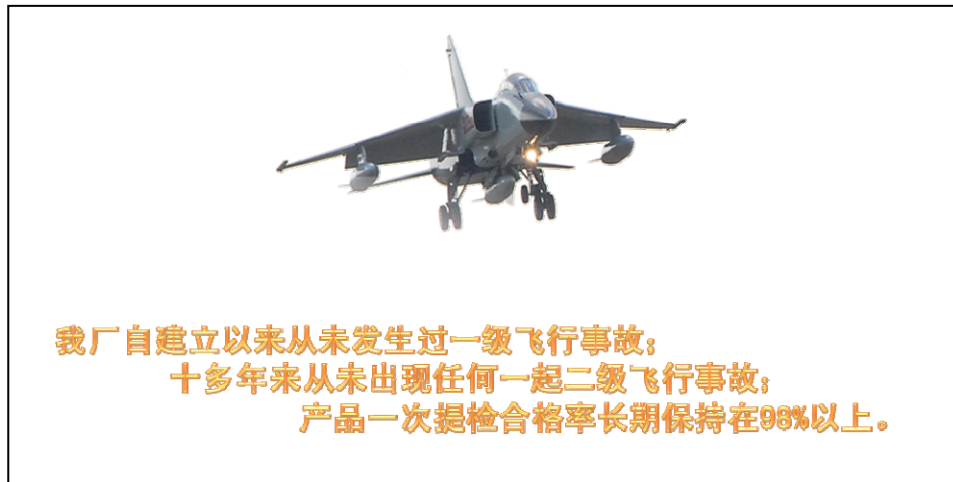


图 57 海鹰质量保证结果

△ 全方位提升客户意识

工厂采用全过程产品和服务质量跟踪、及时有效的顾客投诉处理、多角度顾客满意度调查等方式，充分了解顾客需求，持续开展产品、服务和管理的改进，为顾客提供差异化服务。近年来，工厂根据部队战训需要，结合航修业特点，整合工厂资源，打造一体化服务保障平台，设计了一系列服务保障项目，实现从飞机预研、型号列装到进厂大修直至飞机退役的全寿命、全方位保障过程。通过完善的顾客关系管理，将顾客需求纳入工厂战略考虑，通过一系列改进创新，持续提高顾客满意度，营造良好企业形象，为工厂获取新产品建线的提供有力支持。为建立和维护顾客关系，持续提高顾客满意度，提升工厂在航修业的影响力。

工厂从1989年起，连续多年对顾客开展了整体满意度调查。每半年对所有重点顾客实施一次满意度调查，调查系统建立了三级指标体系，涵盖了工厂形象、相互关系、维修质量、服务质量、信息沟通、人员素质等六个方面，侧重于了解综合满意程度。

△ 先进的质量管理文化

为发挥质量文化的导向、凝聚、激励和约束作用，将质量文化理念物化进修理行为之中，工厂通过对全厂员工开展一系列活动，逐步培育形成具有海鹰特色的先进质量文化，具体活动详见表 8。

表 8 质量管理文化活动一览表

活动项目	活动内容
质量征文	组织开展质量论文、格言警句等相关稿件的征集活动，总结工厂在航空装备修理工作中的质量理念和经验做法
质量宣传板巡展	梳理工厂质量管理先进团队（人物）的典型事迹及典型质量问题，制作宣传板，从正反两方面进行质量意识教育
质量月活动	根据上级单位关于质量月活动的总体要求，结合工厂实际情况，确定主题制定活动计划并开展形式多样的活动
“四信”评比	部门推荐、工厂集中评选“信得过生产者”、“信得过产品”、“信得过检验员”、“信得过班组”
青年质量安全示范岗	以一线青年职工为活动主体围绕创建“青年质量安全示范岗”开展了“LOGO 设计”、“零缺陷控制”等一系列活动
质量文化手册	提炼了质量文化理念，形成质量文化脉络，编制《质量文化手册》、宣贯并开展相关活动推进文化落地
质量知识竞赛	全厂范围开展质量知识考试，以部门为单位推选 2 至 3 人参加工厂的质量知识竞赛



图 58 全国优秀质量管理小组

公益活动

工厂遵循“姓军为兵、服务部队、工厂发展、职工幸福”的核心价值观，结合军工企业特色，制定了社会责任战略规划，将国防教育、军民共建、军属就业、结对帮扶等作为重点的公益支持项目。

工厂通过军民共建、社区建设、结对帮扶、爱心助学等方式，鼓励广大职工积极投入公益支持活动。工厂每年编制社会责任报告，并参加上海经济团体联合会和上海质量协会联合组织举办的社会责任报告发布会，交流经验、取长补短，不断提升公益支持的服务质量，扩宽公益支持的领域。



图 59 2015 年度社会责任报告发布证书

工厂热心参与社会公益事业，坚持扶贫帮困、赈灾救危。多年来在公益捐赠、扶贫救灾等方面开展了大量工作，得到了社会各界的广泛认可。

△ 军民共建

工厂与邻近部队结成双拥共建，并签订了军民共建协议。每年的春节、“八一”建军节期间，都组织召开拥军优属座谈会，做好对复退军人、军烈属的走访慰问，特别是加强对特困退伍军人、军属的帮扶，与老职工慰问。

△ 军属就业

工厂为解决部队空地勤人员的后顾之忧，工厂协助解决各类家属就业。从飞行部队的复员军人中，选拔机务骨干，签订劳务合同，履行社会责任。2016年新进入2名军嫂与新招入退伍军人3名。

△ 结对帮扶与爱心助学

2016年，工厂继续与3名来自偏远山区的乡村教师结对，组织他们参观了上海红色旅游景点，品味了海派文化的经典传承，让上海开放与包容的城市特质传递到了千里之外。参加活动的志愿者还自发捐赠了大量学习用品，资助偏远乡村的贫困学生，彰显了海鹰青年热情阳光的青春形象。

△ 社区建设

工厂与海鹰居委会建立长期的共建联系，继续出资支持海鹰小区、相邻部队的基础设施建设。与海鹰居委会建立了共建关系，共同配合航鹰物业进行小区环境美化，环境大幅改善。

△ 无偿献血

工厂勇于承担社会责任，连续多年组织职工进行无偿献血，2016年，工厂组织43名职工参与无偿献血，努力为社会作应尽的贡献。



图 60 无偿献血

展望 2017

2017 年，是“十三五”的开局之年，也是工厂深化改革、加快转型的关键之年。在国防和军队改革的大背景下，国家继续大力发展海军航空装备力量，工厂受益于此，任务饱满，将迎来重大战略机遇期。为此，我们要注重顶层设计，保持战略定力，加大改革力度，打造有利于持续改进创新的氛围，推动实现更有质量、更有效率、更可持续的发展。

2017 年，我们将改进技术创新、质量管理、生产管理和人力资源管理体系统，推进信息化三期工程和三六一八专项工程建设，全面形成三代机维修保障能力，争创“全国质量奖”，确保 2017 年经济指标和“任务目标的全面完成。

工厂作为海军航空事业发展的主力军，始终秉承“服务部队、责任领航”的宗旨，承担应有的社会责任，树立负责任的企业形象，持续提升工厂影响力。重点工作如下：

（一）建立和完善系统的风险管理体系及应急响应机制，确保工厂持续发展。

（二）营造职业健康安全的环境，保障员工权益。

（三）加大安全投入，加强安全教育，开展安全培训，排查安全隐患，建立应急预案，完善安全管理。

（四）加大节能减排的投入，推行清洁生产，建设资源节约型和环境友好型企业。

（五）加强先进企业与标杆企业交流合作，确定社会责任定位和公益支持的重点扶持领域，推动公益活动。

工厂在自身发展的同时确保利益相关方的需求得到满足，积极面对发展新常态，在深化改革上发挥引领作用，不辜负利益相关方对我们的期望，以更大的勇气和智慧挑战“十三五”谱写发展新篇章。

大事记 2016

- 1 月份，陕西宝成航空仪表有限责任公司一行莅临工厂进行技术合作交流。
- 3 月份，中航工业天津航空机电有限公司一行莅临工厂进行走访调研。
- 4 月份，武汉凌云集团总经理一行赴工厂走访交流。
- 6 月份，海装直工局组织处领导来厂参加工厂党委委员民主生活会，听取党委班子“三严三实”专题民主生活会发言。
- 7 月份，上海市总工会副主席一行莅临工厂调研指导工作。
- 7 月份，上海市经信工作党委书记陆晓春一行莅临工厂进行高温慰问。
- 8 月份，中国质量协会赴工厂进行全国星级现场的评审工作。
- 8 月份，中国质量协会赴工厂进行全国质量奖现场评审工作。
- 8 月份，长沙航空职业学院院长一行莅临工厂进行走访，双方就人才培养工作进行交流。
- 9 月份，中国航发哈尔滨轴承有限公司总经理一行莅临工厂调研工作。
- 10 月份，工厂组织三批人员赴珠海参加中国国际航空航天博览会。
- 11 月份，中航工业西安航空制动科技有限公司来厂进行调研交流。

意见反馈

尊敬的读者：

您好！非常感谢您阅读《上海海鹰机械厂 2015 年社会责任报告》。报告在编写过程中难免存在瑕疵与疏漏之处，恳请您提出宝贵意见并反馈给我们，以便我们对报告持续改进。

1、您对上海海鹰机械厂履行社会责任的总体评价是：

好 较好 一般 差 不了解

2、您对本报告的总体评价：

好 较好 一般 差 不了解

3、您认为本报告所披露信息、数据、指标的客观性、完整性如何：

好 较好 一般 差 不了解

4、您认为本报告编写的逻辑性如何：

好 较好 一般 差 不了解

5、您认为本报告的可读性如何：

好 较好 一般 差 不了解

6、您认为本报告最让您满意的是：

7、您认为还有哪些您需要了解的信息在本报告中没有反映？

8、您对我们今后的社会责任工作及社会责任报告发布有何建议？

注：请您在适合的“□”内打“√”。

填写后请传真：021-56684567